



# SCHWEIZER GEMEINDE COMUNE SVIZZERO VISCHNANCA SVIZRA COMMUNE SUISSE

Zeitschrift für Gemeinden und Gemeindepersonal | Revue pour Communes et leur personnel  
Rivista per Comuni e i loro impiegati | Revista per Vischnancas e ses personal

**NACHHALTIGKEIT UND ÖFFENTLICHE  
BESCHAFFUNG: UNSER FOKUS IM APRIL**

**DURABILITÉ ET MARCHÉS PUBLICS:  
NOTRE POINT FORT EN AVRIL**

**SOSTENIBILITÀ E APPALTI PUBBLICI:  
IL TEMA CENTRALE DI APRILE**



# demopark 2023

+ Sonderschau Rasen mit Golf- und Sportrasen



**Innovation interaktiv erleben**

**Hightech zum Anfassen, Einsteigen und Ausprobieren**



**Flugplatz  
Eisenach-Kindel  
18.–20. Juni 2023**

**www.demopark.de**

**Internationale Ausstellung**

Grünflächenpflege  
Garten- und Landschaftsbau  
Platz- und Wegebau  
Kommunaltechnik  
Winterdienst  
Sportplatzbau und -pflege

energieagentur  
des Saarlandes



## 10. Energiekongress 2023

**Aufbruchstimmung**

**dynamisch, vielseitig, nachhaltig handeln**

**Freitag, 9. Juni 2023**

**Olma Messen St.Gallen**

**energiekongress.ch**

## LEISES KRAFTPAKET MIT HOHER REICHWEITE.



**APIII SYSTEM** **AKKU-HECKENSCHNEIDER HLA 135  
UND HLA 135 K**  
MIT LITHIUM-IONEN-AKKU DES AP-SYSTEMS

Auch für Profis sind Hecken und Sträucher eine Herausforderung an Kraft und Reichweite. Gut, wer da auf ein Werkzeug wie den neuen HLA 135 zurückgreifen kann. Der leistungsstärkste Akku-Heckenschneider von STIHL ist für umfangreiche Arbeitseinsätze konzipiert und im Betrieb so leise, dass kein Gehörschutz erforderlich ist. Er überzeugt auch mit einigen Highlights:

- Einfach zu reinigender Luftfilter für optimale Motorkühlung und lange Lebensdauer
- Leichtes Magnesium-Getriebe, innerhalb von 145° schwenkbar
- Geringes Gewicht

**EXKLUSIV BEI IHREM FACHHÄNDLER**

MEHR AUF **STIHL.CH**



**STIHL**

**5 Editorial**

Nachhaltiges Beschaffen in Gemeinden  
Achats durables dans les communes  
Appalti sostenibili nei comuni

**6 Energia e ambiente**

Appalti pubblici: Panoramica  
di strumenti e informazioni

**8 Politica sociale**

Lo sviluppo sostenibile  
nelle Centovalli

**11 Digitalizzazione**

Lettura digitale del contatore dell'acqua

**12 Energie et environnement**

Marchés publics: tour d'horizon  
des outils et des informations

**14 Energie et environnement**

Küttigen (AG) prévoit de construire une  
école enfantine avec du bois de sa propre forêt

**16 Energie et environnement**

Comment intégrer les dangers naturels  
dans la construction?

**19 Energie et environnement**

La ville d'Uster (ZH) mise sur le Label  
SNBS Infrastructure

**20 Energie et environnement**

Le Canton de Vaud aide les communes  
à établir une stratégie climatique

**28 Energie und Umwelt**

Öffentliche Beschaffung: Übersicht über  
Tools und Informationen

**36 Energie und Umwelt**

Burgdorf (BE) hat seine Beleuchtung  
komplett auf LED umgestellt

**41 Digitalisierung**

Wie eine Prozessplattform beim  
Ablesen der Wasserzähler hilft

**42 Digitalisierung**

Ein Experte schätzt ein, wo die Gemein-  
den in Sachen E-Government stehen

**47 Soziales**

Neue Finanzhilfen für Gemeinden beim  
Bau von Halteplätzen für Fahrende

**52 Soziales**

Wie Aarau die familienzentrierte  
Vernetzung fördert

**54 Raumplanung und Verkehr**

Nach langer Planung realisiert: der  
Veloweg zwischen Chur und Trimmis

10

**Energia**

Golrang Daneshgar della  
città di Wädenswil (ZH)  
spiega come la città rispar-  
mia energia elettrica otti-  
mizzando l'illuminazione.



27

**Recherche**

Avec le décès d'Andreas  
Ladner, la Suisse perd  
l'un de ses plus importants  
chercheurs dans le do-  
maine des communes.

30

**Bauwesen**

Mireille Muchenberger von  
der Bauverwaltung Zofin-  
gen (AG) erklärt, weshalb  
die Gemeinde für den Bau  
ihres neuen Oberstufen-  
zentrums auf das Label  
SNBS Hochbau setzt.



**Titelbild/Couverture**

Burgdorf (BE) setzt auf LED-Leuchten und intelligente Steuerung./  
Burgdorf (BE) mise sur les luminaires LED et la commande intelligente.

*Bild/photo: zvg/mäd/Stadt Burgdorf*



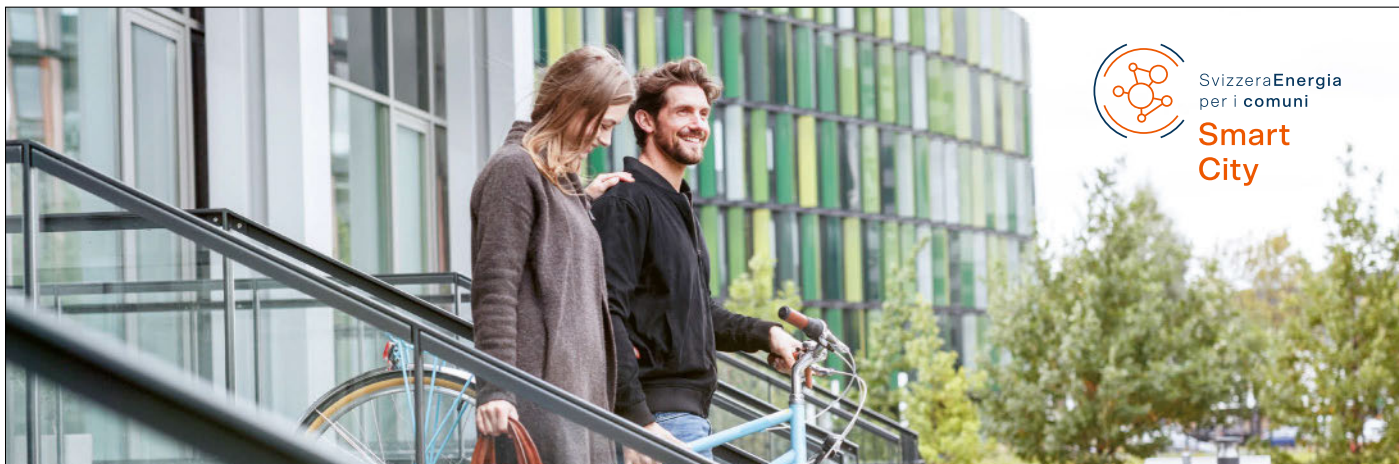
## Con l'ACS nel cuore della Berna federale

L'Associazione dei Comuni Svizzeri (ACS) promuove gli interessi dei comuni a livello federale. Prendiamo regolarmente posizione sui progetti in discussione alle Camere federali e presentiamo la posizione dei comuni alle audizioni delle commissioni del Consiglio nazionale e del Consiglio degli Stati. In questo modo, garantiamo che la voce dei comuni trovi ascolto nella Berna federale.

Sul nostro sito internet vi teniamo informati sulle attività in corso.  
Per consultare le ultime prese di posizione:



Schweizerischer Gemeindeverband  
Association des Communes Suisses  
Associazione dei Comuni Svizzeri  
Associaziun da las Vischnancas Svizras



SvizzeraEnergia  
per i comuni

**Smart  
City**

## 8° Congresso nazionale Smart City 2023

**Smart City, soluzioni a tutti i livelli:**

**Cooperazione intercomunale, quartieri e progetti locali  
per città sostenibili e vivibili**

**GIOVEDÌ, 1° GIUGNO 2023**

Gland (VD), Théâtre de Grand-Champ

Iscrivetevi entro il 25 maggio 2023.

scan per ulteriori  
informazioni







## Nachhaltiges Beschaffen in Gemeinden

Mit dem Ziel, die Verfahren zur Vergabe von öffentlichen Liefer-, Dienstleistungs- und Bauaufträgen zu vereinfachen und einen einheitlichen Vollzug sicherzustellen, wurde das öffentliche Beschaffungsrecht in einem parallelen Prozess revidiert. Für die Beschaffungen der Gemeinden ist die revidierte Interkantonale Vereinbarung über das öffentliche Beschaffungswesen (IVöB) massgeblich. Seit deren Inkrafttreten im Jahr 2021 hat sich vieles getan. Mittlerweile zehn Kantone sind der revidierten IVöB beigetreten, weitere zehn Kantone befinden sich im Beitrittsverfahren. Auf der Grundlage des revidierten Beschaffungsrechts muss den Nachhaltigkeitsaspekten stärker Rechnung getragen werden. Die Gemeinden als wichtige Auftraggeber der öffentlichen Hand können im Rahmen ihrer Energie- und Klimapolitik eine Vorbildfunktion einnehmen. Doch was genau bedeutet nachhaltiges Beschaffen? Und ist der Markt für eine neue, nachhaltige Vergabekultur bereit? Diesen und weiteren Fragen geht die Tagung nachhaltige öffentliche Beschaffung vom 2. Mai 2023 im Landhaus in Solothurn nach. Dabei wird ein besonderer Schwerpunkt auf das nachhaltige Beschaffen von Baudienstleistungen gelegt. Erfahren Sie, wie mit Planungsinstrumenten und dem Standard Nachhaltiges Bauen Schweiz (SNBS) eine nachhaltige Vergabe von Planer- und Bauleistungen gelingen kann. Wo für die Stadt Uster die Chancen beim nachhaltigen Beschaffen von Infrastrukturbauten liegen, lesen Sie bereits in dieser Ausgabe. Zudem haben wir für Sie eine Übersicht aktueller Instrumente und Informationen zusammengestellt, welche die Gemeinden in der praktischen Umsetzung unterstützen.

## Achats durables dans les communes

Le droit des marchés publics a été révisé afin de simplifier la procédure d'adjudication des commandes de fournitures, de services et de constructions ainsi que d'assurer une application uniforme. Pour les achats des communes, c'est l'Accord intercantonal révisé sur les marchés publics (AIMP) qui fait foi. Beaucoup de choses se sont passées depuis son entrée en vigueur en 2021. Dix cantons ont entre-temps adhéré à l'AIMP révisé et dix autres cantons sont en train de le faire. Le droit révisé des marchés publics donne davantage de poids aux aspects de durabilité. Les communes en tant qu'importants adjudicateurs publics peuvent assumer un rôle de modèle dans le cadre de leur politique énergétique et climatique. Mais qu'entend-on exactement par achats durables? Et le marché est-il prêt pour cette nouvelle culture d'adjudication? Ces questions et d'autres encore seront abordées lors de la conférence sur les marchés publics durables du 2 mai 2023, au Landhaus de Soleure. Un accent particulier sera donné à l'acquisition durable de prestations de construction. Grâce à des instruments de planification et au standard SNBS Construction durable en Suisse, apprenez comment procéder avec succès à une adjudication durable de prestations de planification et de construction. Vous pourrez déjà découvrir dans cette édition comment la Ville d'Uster voit les chances liées à l'acquisition responsable d'ouvrages d'infrastructure. Nous avons par ailleurs effectué pour vous un tour d'horizon des informations et des instruments actuels qui aident les communes dans la mise en œuvre pratique.

## Appalti sostenibili nei comuni

Con l'obiettivo di semplificare le procedure di aggiudicazione degli appalti pubblici di commesse per le forniture, le prestazioni di servizi e l'edilizia e di garantire un'esecuzione uniforme, il diritto in materia di appalti pubblici è stato sottoposto a revisione in un processo parallelo. Per gli appalti comunali vige il nuovo Concordato intercantonale sugli appalti pubblici (CIAP). Sono successe molte cose da quando è entrato in vigore nel 2021. Dieci cantoni hanno aderito al nuovo CIAP e altri dieci stanno per farlo. Sulla base del nuovo diritto in materia di appalti pubblici, occorre tenere conto maggiormente degli aspetti legati alla sostenibilità. In quanto importanti committenti del settore pubblico, i comuni possono rappresentare un modello nell'ambito della loro politica energetica e climatica. Ma che cosa significa esattamente «appalti sostenibili»? Il mercato è pronto per una nuova cultura sostenibile delle aggiudicazioni? A queste e ad altre domande si cercheranno risposte alla conferenza sugli appalti pubblici sostenibili che si terrà il 2 maggio 2023 presso il Landhaus di Soletta. Si parlerà in particolare delle prestazioni edili sostenibili. Scoprite come si possono ottenere appalti sostenibili di servizi di progettazione ed edili con gli strumenti di pianificazione e con lo Standard Costruzione sostenibile Svizzera (SNBS). In questo numero potrete inoltre capire quali opportunità si prospettano per la città di Uster negli appalti sostenibili di infrastrutture. Abbiamo inoltre realizzato una panoramica degli strumenti e delle informazioni attualmente a disposizione e utili ai comuni nell'attuazione pratica.

*Claudia Kratochvil-Hametner*

*Stv. Direktorin,  
Schweizerischer Gemeindeverband*

*Directrice suppléante, Association  
des Communes Suisses*

*Direttrice supplente,  
Associazione dei Comuni Svizzeri*



# Appalti pubblici: strumenti e informazioni

Nella nuova legge federale sugli appalti pubblici, le offerte di buona qualità hanno la priorità rispetto a quelle a basso costo, il che rafforza la sostenibilità. Che cosa significa per i comuni? Diverse organizzazioni e piattaforme offrono strumenti per l'attuazione e corsi pratici di formazione continua. Eccone una panoramica.

## Guida Trias

La guida Trias fornisce tutte le informazioni importanti che i committenti pubblici devono conoscere in materia di appalti. Questo documento è stato sviluppato dai partner istituzionali della Confederazione (CA, KBOB), dei cantoni (DCPA), dell'Associazione dei Comuni Svizzeri (ACS) e dell'Unione delle città svizzere (UCS). Dopo un'introduzione sulla base legale, la guida accompagna passo dopo passo attraverso il processo di appalto con checklist e diagrammi. In numerosi punti rimanda a ulteriori informazioni fornite dai cantoni. Sono disponibili anche schede informative dedicate a temi specifici della nuova legge sugli appalti, come ad esempio «Acquisti sostenibili». ACS, UCS, DCPA, CA e KBOB raccomandano la guida comune agli appalti TRIAS per la formazione dei collaboratori.



*I comuni possono fare una grande differenza con gli acquisti sostenibili.*

*Foto: Shutterstock/lumberb*

## PAP: Piattaforma online delle conoscenze sugli appalti pubblici sostenibili

La Piattaforma online delle conoscenze sugli appalti pubblici sostenibili raccoglie diverse informazioni sugli appalti sostenibili. Ad esempio, vi si trova il Toolbox Acquisti sostenibili Svizzera, ma anche altre informazioni sull'edilizia sostenibile fornite dalla Conferenza di coordinamento degli organi della costruzione e degli immobili dei committenti pubblici (KBOB). Gli interessati possono cercare linee guida, schede informative e basi legali su vari argomenti. Vengono inoltre pubblicati tutti gli eventi dedicati al tema. La piattaforma, sviluppata dalla KBOB e dalla CA in collaborazione con l'ACS, l'UCS e la DCPA, viene continuamente ampliata.



## Pubblicazioni e guide KBOB

La Conferenza di coordinamento degli organi della costruzione e degli immobili dei committenti pubblici (KBOB) sviluppa e pubblica regolarmente raccomandazioni, linee guida, schede informative e altri strumenti per attuare la nuova legislazione in materia di appalti pubblici. Ad esempio, la Guida agli appalti pubblici per le prestazioni di pianificazione, a disposizione dei servizi di aggiudicazione pubblici del settore edile, spiega come procedere in modo rapido nell'appalto e nell'aggiudicazione delle prestazioni di pianificazione. Con le sue pubblicazioni, la KBOB intende contribuire a garantire che i processi di appalto e pianificazione nel settore delle costruzioni siano trasparenti e conformi alla legge. L'ACS è rappresentata nel comitato della KBOB.





## Standard Costruzione sostenibile

Lo Standard Costruzione sostenibile per le opere di edilizia e le infrastrutture sostenibili offre spunti generali per la costruzione sostenibile di edifici e infrastrutture nei settori della mobilità, delle acque, delle strutture di protezione, dell'energia e della comunicazione e consente la pianificazione, la realizzazione, il funzionamento e il potenziamento di tali edifici. Lo Standard Costruzione sostenibile è stato sviluppato su iniziativa del settore pubblico e privato ed è in linea con la Strategia per uno sviluppo sostenibile della Confederazione. Questo strumento è messo a disposizione dal Network Costruzione Sostenibile Svizzera.



## Toolbox Acquisti sostenibili Svizzera

Chiunque voglia saperne di più sulla sostenibilità negli appalti pubblici può servirsi del Toolbox Acquisti sostenibili Svizzera, un prontuario che combina informazioni generali sugli acquisti sostenibili e sui principi legali con la pratica. Le schede informative forniscono informazioni su cosa cercare quando si acquistano vari gruppi di prodotti, ad esempio per l'illuminazione interna o i veicoli comunali. Corredato anche di esempi pratici, questo toolbox è stato sviluppato dai cantoni di Ginevra e Vaud, dalla Fondazione Pusch e da Abeco GmbH; il progetto è stato finanziato dall'Ufficio federale dell'ambiente.



## Guida all'acquisto di prestazioni progettuali

La Guida all'acquisto di prestazioni progettuali contiene informazioni sulla procedura di appalto delle prestazioni di pianificazione. Informa i responsabili degli appalti sulle principali tappe delle commesse di architettura e d'ingegneria. Include anche un glossario e un elenco di link che rimandano a informazioni complementari. L'iniziativa è della Federazione Architetture e Architetti Svizzeri (FAS), della Società svizzera degli ingegneri e degli architetti (SIA) e dell'Unione svizzera degli studi consulenti d'ingegneria (suisse.ing), con il sostegno dell'associazione mantello costruzioni svizzera.



## Specialista in appalti pubblici con attestato professionale federale

La formazione continua professionale per gli specialisti in appalti pubblici con attestato professionale federale è destinata ai responsabili degli appalti della Confederazione, dei cantoni e dei comuni, nonché alle aziende statali soggette al diritto in materia di appalti pubblici. È stata ideata per consentire ai diplomati di attuare gli appalti pubblici in modo corretto ed efficiente, nel rispetto delle basi legali e delle prescrizioni procedurali. Il corso di preparazione all'esame finale può essere svolto presso diversi fornitori; il Consorzio per i diplomi federali nel settore degli appalti pubblici (IAöB) è l'ente competente per i diplomi. L'ACS ha contribuito allo sviluppo dell'attestato professionale federale.



## Conferenza sugli appalti pubblici sostenibili, 2 maggio 2023

La Conferenza sugli appalti pubblici sostenibili offre ai responsabili degli appalti e alle parti interessate l'opportunità di informarsi e scambiarsi idee. La conferenza di quest'anno sarà dedicata in particolare allo scambio tra committenti e offerenti: il mercato è davvero pronto a una cultura degli appalti sostenibili? In che modo i committenti pubblici riescono ad aggiudicarsi l'offerta più vantaggiosa? A tutte queste domande si cercheranno risposte in occasione delle presentazioni e dei forum. La conferenza si terrà in due lingue ed è organizzata dalla Conferenza federale degli appalti, dalla Conferenza di coordinamento degli organi della costruzione e degli immobili dei committenti pubblici (KBOB), dall'ACS, dall'Unione UCS e dalla Conferenza svizzera dei direttori delle pubbliche costruzioni, della pianificazione del territorio e dell'ambiente (DCPA). 2 maggio 2023, dalle ore 8.30 alle 17.00, Landhaus, Soletta. Trasmissione online al mattino. Interpretazione simultanea in tedesco e francese.



*Nadja Sutter  
Caporedattrice «Comune Svizzero»  
Traduzione: Annalisa Cipolla*



# Le Centovalli, il Masterplan e lo sviluppo sostenibile

Il Masterplan Centovalli punta allo sviluppo socioeconomico del Comune delle Centovalli. Molti progetti sono già stati implementati. Ma molto resta ancora da fare.



*I villaggi delle Centovalli sono graziosi, ma stanno lottando contro una perdita costante di abitanti.*

*Foto: mad/Ottavia Bosello*

Le valli periferiche del Ticino soffrono di una perdita costante di abitanti. Le Centovalli non fanno eccezione. «In dieci anni abbiamo perso 80 abitanti, circa il 7 per cento della nostra popolazione», dice Axel Benzonelli, segretario comunale che incontriamo a Intragna. Da anni il saldo naturale è negativo. Dopo l'aggregazione con Palagnedra e Borgnone, avvenuta nel 2009, il comune contava circa 1200 abitanti, ora si è scesi a 1120. Non solo c'è una decrescita, ma pure un continuo aumento dell'età media. Il 40 per cento della popolazione ha più di 60 anni.

Il Masterplan Centovalli ha tra i suoi obiettivi quello di riuscire a capovolgere questa tendenza. Sotto l'asse strategico «Vivere nelle Centovalli» si elencano strategie sostenibili e durature per aumentare l'attrattività del comune come luogo di residenza e di lavoro. «Se arrivassero solo due nuove famiglie giovani con bambini all'anno sarebbe già un successo», afferma Benzonelli.

## Circa 130 progetti

Le origini del Masterplan stanno nella Nuova politica regionale della Confederazione (oggi chiamata Politica economica regionale, PER) entrata in vigore a inizio 2008 in sostituzione della vecchia Legge federale sull'aiuto agli investimenti nelle regioni montane (LIM). L'applicazione della legge spetta ai cantoni che elaborano un programma su otto anni. Nell'ambito del suo programma d'attuazione, il Cantone Ticino ha allestito una serie di interventi volti a ripopolare le zone periferiche, fra cui l'allestimento per ogni zona di un piano di sviluppo locale nominato «Masterplan». Il Comune delle Centovalli è il promotore del Masterplan Centovalli. La fase operativa del Masterplan Centovalli è iniziata nel marzo 2020 ed è affidata all'Ente Autonomo Centovalli. «Nel Masterplan Centovalli sono attualmente inseriti circa 130 progetti», spiega la coordinatrice Ottavia Bosello. Elenca poi alcune iniziative già realiz-

zate: l'InfoPoint espositivo-turistico nella piazza centrale di Intragna, le altalene «Swing the World», il sentiero energetico delle Centovalli, la rivalorizzazione del capannone polivalente di Golino, l'agenda condivisa ([www.agendaeventi.ch](http://www.agendaeventi.ch)), le panchine condivise, il percorso circolare Tenero-Centovalli-Locarno-Tenero. Quest'ultimo prevede uno shuttle che durante la stagione turistica parte da Tenero e porta a Porera (sopra Ronco sopra Ascona) gli escursionisti in modo da permettere loro di passare una giornata in quota, garantendo loro il rientro al punto di partenza tramite trasporto pubblico (dapprima la funivia Verdasio-Rasa e poi la ferrovia Centovallina).

La cartellonistica informativa per Centovalli, Onsernone e Terre di Pedemonte è invece in fase di avanzata realizzazione, come pure una nuova proposta escursionistica tra Bosco Gurin e Brissago e una caccia al tesoro per famiglie a Intragna. Altro progetto importante in fase di



sviluppo che viene citato da Bosello è il ripristino del collegamento pedestre tra Palagnedra e Moneto. Iniziativa che ha già vinto dei premi finanziari a livello svizzero (p.es. Premio Posta 2022).

### Promozione del trasporto pubblico

La sostenibilità dei progetti può essere riconosciuta ad esempio con la valorizzazione del territorio, la messa in rete dei progetti come pure ovviamente nella promozione del trasporto pubblico. Le Centovalli in questo ambito possono fregiarsi della presenza anche della ferrovia (la Centovallina fra Locarno e Domodossola che proprio quest'anno festeggia 100 anni) e delle funivie di Verdasio-Rasa e Verdasio-Comino.

I progetti inseriti nel Masterplan sono sia pubblici che privati. Bosello supporta i promotori nelle diverse fasi dei propri progetti garantendogli una consulenza ad hoc in base alle proprie esigenze. L'aiuto è garantito ad esempio nello sviluppo di un'idea, la creazione di sinergie, la stesura di un business plan, la ricerca di finanziamenti. Finanziamenti per i singoli progetti potrebbero essere ottenuti sia da parte di fondazioni che da parte dell'ente pubblico (attraverso leggi settoriali). Lei stessa ci spiega che il ventaglio di iniziative è molto variegato. Oltre ai progetti già



Axel Benzonelli, segretario comunale, e la coordinatrice Ottavia Bosello.

Foto: mad/Comune delle Centovalli

presentati, possono essere citati lo sviluppo e la nascita di attività locali, l'organizzazione di eventi, la ristrutturazione di capanne (Rifugio Corte Nuovo), la ristrutturazione di importanti edifici storici (Palazzo Tondü).

In tutto questo è importante preservare il paesaggio e valorizzare il territorio che è caratterizzato da un'alta percentuale di residenze secondarie. Gli amministratori comunali constatano che spesso i ru-

stici, comprati un tempo da ticinesi domiciliati fuori comune e da svizzeri tedeschi, non interessano più i loro figli. La sostanza edile non viene curata, portando a dei possibili crolli di tetti. «In certi casi dobbiamo ordinare la demolizione», dice il segretario Benzonelli.

Nonostante il Masterplan il futuro delle Centovalli è incerto. Servono idee, soldi e persone per realizzare i progetti, ingredienti che oggi non ci sono a sufficienza. «Occorre dar prova di creatività e coraggio nel proporre idee e progetti», diceva Giacomo Garzoli, presidente dell'Ente regionale per lo sviluppo del Locarnese e Vallemaggia (ERS-LVM), in occasione della presentazione, nell'ottobre 2022, del bilancio del primo biennio di attività del Masterplan Centovalli. Benzonelli sottolinea inoltre che sarebbe utile «disporre di più mezzi finanziari in forma di sovvenzione, non milioni, ma importi modesti che aiuterebbero a realizzare piccoli progetti». Il Comune delle Centovalli dispone di un budget annuale per investimenti di 400 000 franchi. Tolti gli investimenti necessari per la manutenzione e la riparazione delle infrastrutture, non rimane molto per sostenere le varie iniziative.

Gerhard Lob  
Libero professionista



Una panchina condivisa.

Foto: mad/Ottavia Bosello

Annuncio



**NUOVO – Portale dei posti del mondo dei pompieri**  
Beneficia da adesso di uno sconto di lancio del 50%!

\*valido fino al 01.06.2023



Federazione svizzera  
dei pompieri



# Nuovi sistemi di illuminazione a LED per Wädenswil

Nel 2020 la città di Wädenswil (ZH) si è candidata al programma ProKilowatt ottenendo un contributo per il suo progetto di illuminazione. Le ultime misure sono in corso di attuazione. Tutti i dettagli nell'intervista.



Vista di Wädenswil con l'edificio scolastico e la sala della cultura.

Foto: mad/ProKilowatt

Negli ultimi anni Wädenswil (ZH) ha implementato dodici misure di illuminazione nell'edificio scolastico e nell'edificio polifunzionale. Di conseguenza, la città risparmia 112'735 kWh all'anno, il che corrisponde a un meno 70%. Per il progetto, Wädenswil ha ricevuto una sovvenzione da ProKilowatt pari al 17% dell'investimento di circa 256'000 franchi.

**Golrang Daneshgar, lei ha seguito il progetto come incaricata dell'energia. Perché Wädenswil ha deciso di presentare una domanda di progetto a ProKilowatt?**

Grazie allo strumento di calcolo per i comuni di ProKilowatt abbiamo riunito 12 misure in unico progetto, semplificando così il nostro lavoro.



«Grazie a interventi di ottimizzazione e sistemi di controllo abbiamo ridotto i consumi del 70%, il che in futuro ci farà risparmiare sui costi energetici annuali.»

Golrang Daneshgar, incaricata dell'energia, Wädenswil (ZH)

**Chi ha preparato il progetto?**

Il progetto è nato dalla collaborazione tra me, l'Ufficio immobili, i custodi e la nostra consulente energetica. Per compilare il file dello strumento di calcolo ci siamo rivolti alla consulente energetica e allo studio di ingegneria Weiskopf Partner GmbH. Anche il sostegno della politica, che ha approvato velocemente il credito quadro, è stato decisivo. L'Amministrazione e la politica appoggiano gli obiettivi di efficienza energetica della città, come dichiara Rolf Baumbach, direttore delle aziende comunali: «In tempi di forte aumento dei prezzi dell'energia, l'efficienza energetica incide anche sui costi, con notevole sgravio per le casse di Wädenswil».

**Quale onere ha dovuto sostenere il Comune?**

Per una progettazione professionale dell'illuminazione conviene fare un sopralluogo con progettisti e installatori. Abbiamo così individuato l'intensità luminosa realmente necessaria. Grazie a interventi di ottimizzazione e sistemi di controllo abbiamo ridotto i consumi del 70%, il che in futuro ci farà risparmiare sui costi energetici annuali. In tutto i preparativi del progetto hanno richiesto circa due settimane di lavoro.

**E ora come si prosegue?**

Al momento analizziamo la penuria energetica in inverno. Valutiamo il potenziale per attuare misure di contingentamento e di ottimizzazioni dell'esercizio in generale. Da ciò potrebbero derivare ulteriori misure per una richiesta.

*Domenica Bucher  
Brandes Energie*

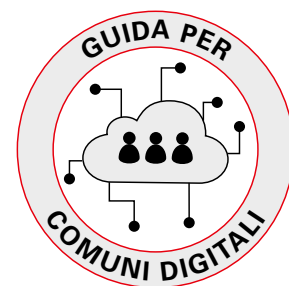
## Informazioni su ProKilowatt

L'Ufficio federale dell'energia (UFE) ha avviato il programma di incentivazione ProKilowatt per incoraggiare il settore dell'industria e dei servizi, i comuni e le economie domestiche in Svizzera a sostituire gli impianti elettrici energivori con altri più efficienti e diminuire così i consumi elettrici. A tal fine ProKilowatt offre per le misure energetiche non redditizie un contributo massimo di 6 milioni di franchi, che copre fino al 30% dei costi di investimento sostenuti per l'ottimizzazione energetica di impianti elettrici, nei seguenti settori: illuminazione, refrigerazione, ventilazione, pompe, motori, impianti industriali e centri di calcolo.

Informazioni:

[www.prokw.ch/it/settori/#comuni](http://www.prokw.ch/it/settori/#comuni)

# Lettura digitale del contatore dell'acqua



**La lettura annuale del contatore dell'acqua presso il Comune di Oberwil (BL) ha un potenziale di miglioramento. Il processo presenta numerose interruzioni legate alla trasmissione dei dati e non è di facile utilizzo. Nella sua ricerca di una soluzione moderna e digitale, il Comune ha scoperto il servizio di contatori dell'acqua basato su una piattaforma di calcolo. Come funziona questo servizio?**

Il servizio di contatori dell'acqua si basa sullo stesso principio che utilizziamo per automatizzare i processi nell'amministrazione comunale. Il fulcro è costituito da una piattaforma di calcolo indipendente collegata tramite interfacce a sistemi professionali presenti nelle amministrazioni comunali o presso i fornitori di energia. Possiamo quindi automatizzare i processi utilizzando una logica specifica e personalizzabile. Nel frattempo abbiamo standardizzato il servizio di contatori dell'acqua, poiché i requisiti differiscono solo marginalmente tra i diversi comuni.

Utilizzando come esempio il servizio di contatori dell'acqua, è possibile spiegare il funzionamento del nostro modello con l'uso di una piattaforma di calcolo. Il collaboratore del fornitore di energia può inizializzare la lettura dal suo sistema professionale. Successivamente, i proprietari o i responsabili dell'immobile riceveranno un'e-mail o un SMS con un link al modulo di notifica. Questa comunicazione viene inviata tramite la piattaforma di calcolo. La lettura del contatore e il numero del contatore devono essere registrati tramite il modulo di notifica. Facoltativamente, può essere richiesto di caricare una foto del contatore. La piattaforma di calcolo verifica automaticamente i dati acquisiti e li confronta con i dati del sistema professionale. Se rientrano nei limiti di tolleranza, vengono memorizzati direttamente nel sistema professionale. Gli altri casi vengono sottoposti all'esame del dipendente in un pannello online basato su browser e possono essere gestiti manualmente. Sono comunque possibili eccezioni, ad esempio per le proprietà commerciali,



*La digitalizzazione può semplificare la lettura dei contatori dell'acqua.*

*Foto: Shutterstock/Peefay*

in cui è importante che la lettura venga eseguita da un collaboratore comunale, o nel caso di persone che non sono in grado di trasmettere dati digitali. Il servizio può essere adattato facilmente in modo che, ad esempio, la registrazione manuale nel pannello online per il collaboratore possa essere effettuata sul posto o tramite un modulo.

Il servizio di contatori dell'acqua consente di evitare da un lato la complessa procedura delle visite a domicilio o le montagne di carta dei moduli e dall'altro il costoso investimento in contatori dell'acqua digitali.



**Gérald Strub  
Strub & Partner  
GmbH**

Clicca qui per  
la versione  
digitale dell'articolo:



## Guida per comuni digitali

Al giorno d'oggi, quasi nessun Comune può «sfuggire» alla digitalizzazione. Mentre alcuni comuni sono già a buon punto, altri sono solo all'inizio del processo. Avete una domanda sulla digitalizzazione o sull'e-government nel vostro Comune? Scriveteci e sottoporremo la vostra domanda agli esperti della nostra nuova sezione «Guida per comuni digitali». Contatto: [info@chgemeinden.ch](mailto:info@chgemeinden.ch)



# Marchés publics: outils et informations

Dans le nouveau droit des marchés publics, les offres de qualité prennent le pas sur les offres bon marché. Cela renforce la durabilité. Qu'est-ce que cela signifie pour les adjudicateurs publics des communes? Diverses organisations et plateformes apportent un soutien pour la mise en œuvre ainsi que des formations continues axées sur la pratique. Un tour d'horizon.

## Guide Trias

Le guide Trias fournit toutes les informations dont les adjudicateurs publics ont besoin lors d'achats. Il a été élaboré par la Confédération (CA, KBOB), les cantons (DTAP) ainsi que l'Association des Communes Suisses (ACS) et l'Union des villes suisses (UVS). Après une introduction concernant les bases légales, le guide explique pas à pas le processus d'adjudication au moyen de check-lists et de schémas. Il renvoie aussi à de nombreux services dans les cantons pour des informations supplémentaires. Des fiches d'informations sont par ailleurs mises à disposition sur certains thèmes du nouveau droit des marchés publics, par exemple «Développement durable dans les marchés publics». L'ACS, l'UVS, la DTAP, la CA et la KBOB recommandent le guide TRIAS lors de la formation des collaborateurs et collaboratrices.



*Les communes peuvent avoir un impact important grâce à l'achat responsable.*

*Photo: Shutterstock/lumberb*

## PAP: plateforme de connaissances sur les achats publics responsables

La plateforme de connaissances sur les achats publics responsables réunit diverses informations sur ce thème. On y trouve la toolbox achats responsables ainsi que des recommandations sur la construction durable de la Conférence de coordination des services de la construction et des immeubles des maîtres d'ouvrage publics (KBOB). Les personnes intéressées ont accès, sur des thèmes divers, à des guides, des fiches d'informations et des bases légales. Des manifestations sont aussi présentées. Développée par la KBOB et la Conférence des achats de la Confédération en collaboration avec l'Association des Communes Suisses, l'Union des villes suisses ainsi que la Conférence des directeurs cantonaux des travaux publics, de l'aménagement du territoire et de l'environnement (DTAP), la plateforme est continuellement étoffée.



## Publications et guides KBOB

La Conférence de coordination des services de la construction et des immeubles des maîtres d'ouvrage publics (KBOB) élabore et publie régulièrement des recommandations, des guides, des fiches d'informations et d'autres instruments pour la mise en œuvre du nouveau droit des marchés publics. Les adjudicateurs publics dans le domaine de la construction disposent ainsi du guide pour l'acquisition des prestations de planification. Celui-ci montre comment procéder de manière appropriée aux appels d'offres et aux adjudications des prestations de planification. Grâce à ses publications, la KBOB souhaite contribuer à des processus d'acquisition et de planification dans le secteur de la construction qui se déroulent de façon transparente et juridiquement sûre. L'Association des Communes Suisses est représentée au sein du comité de la KBOB.



## Standards Construction durable

Les standards Construction durable bâtiment et infrastructure offrent des concepts globaux pour la construction des bâtiments et des infrastructures dans les secteurs de la mobilité, des eaux, des ouvrages de protection, de l'énergie et des communications et permettent la planification, la réalisation, l'exploitation et le développement de telles constructions. Ils ont été élaborés à l'initiative de l'économie et des pouvoirs publics et correspondent à la stratégie de développement durable de la Confédération. Ils sont mis à disposition par le Réseau Construction durable Suisse.



## Toolbox achats responsables

Celui qui veut en savoir plus sur le thème de la durabilité des achats publics est bien servi avec la toolbox achats responsables. Celle-ci fait le lien entre des informations générales sur les achats responsables, les bases légales et la pratique. Des fiches d'informations montrent à quoi il faut être attentif lors de l'achat de divers groupes de produits, par exemple en matière d'éclairage intérieur ou de véhicules communaux. La toolbox contient aussi des exemples pratiques. Elle a été développée par les cantons de Genève et de Vaud, la fondation PUSCH et Abeco Sàrl et est financée par l'Office fédéral de l'environnement.



## Guide pour l'acquisition de prestations d'études

Le guide donne des informations sur la procédure pour acquérir des prestations d'études. Il renseigne les responsables d'achats sur les principales étapes à suivre dans le cadre de mandats d'architecture et d'ingénierie. Il dispose par ailleurs d'un glossaire et d'une liste de liens avec des informations supplémentaires. La Fédération des architectes suisses (BSA FAS), la Société suisse des ingénieurs et architectes (SIA) et l'Union suisse des sociétés d'ingénieurs-conseils suisse.ing sont à l'origine de l'initiative avec le soutien de l'association faitière Construc-tionsuisse.



## Spécialiste des marchés publics avec brevet fédéral

La formation professionnelle continue de spécialiste des marchés publics avec brevet fédéral est conçue pour les responsables des achats publics de la Confédération, des cantons et des communes, ainsi que des entreprises publiques soumises au droit des marchés publics. Elle doit permettre aux diplômés de mener à bien des procédures d'acquisition efficaces et conformes à la loi. Le cours préparatoire menant au diplôme peut être suivi auprès de divers prestataires. Le Groupement d'intérêt pour les diplômés fédéraux dans le domaine des marchés publics IAöB est l'organisme responsable en matière de diplômes. L'Association des Communes Suisses a participé à la mise sur pied du brevet fédéral.



## Conférence sur les marchés publics durables, 2 mai 2023

La conférence sur les marchés publics durables permet aux responsables d'adjudications et aux personnes intéressées de s'informer et d'échanger. L'édition de cette année est centrée sur les échanges entre les pouvoirs adjudicateurs et les soumissionnaires. Dans quelle mesure le marché est-il prêt pour une nouvelle culture durable en matière d'adjudication? Comment se procurer l'offre la plus avantageuse au moyen d'un appel d'offres? Ces questions seront abordées dans le cadre d'exposés et de forums. La conférence sera bilingue. Elle est organisée par la Conférence des achats de la Confédération, la Conférence de coordination des services de la construction et des immeubles des maîtres d'ouvrage publics (KBOB), l'Association des Communes Suisses, l'Union des villes suisses et la Conférence des directeurs cantonaux des travaux publics, de l'aménagement du territoire et de l'environnement (DTAP). 2 mai 2023, 8h30 à 17h. Landhaus, Soleure. Retransmission en ligne le matin. Traduction simultanée allemand et français.



Nadja Sutter  
Rédactrice en chef «Commune Suisse»  
Traduction: Marie-Jeanne Krill



# La clé est de choisir très tôt les matériaux

Les constructions en bois suisse ont le vent en poupe. Les maîtres d'ouvrage publics misent de plus en plus sur cette matière première durable, qui présente de multiples avantages, mais aussi certaines difficultés. Nous dressons ici un état des lieux.



Quelque 2200 mètres cubes de bois suisse seront utilisés pour l'école enfantine.

Photo: mäd

Küttigen, dans le canton d'Argovie: cette commune moyenne d'environ 6600 habitants prévoit de construire une école enfantine. Küttigen possède une stratégie immobilière durable à long terme, alignée sur la conception directrice existante en matière d'énergie. C'est pourquoi le bois a rapidement été évoqué comme matériau pour la nouvelle école. La faisabilité technique de ce mode de construction ayant été confirmée par les représentants du canton, la commune a ensuite décidé de procéder à des études approfondies. Pour le projet de Küttigen, il était essentiel de savoir si l'entreprise forestière de la commune pouvait fournir la quantité de bois nécessaire. La question a pu

être tranchée rapidement: l'exploitation innovante Forstbetrieb Jura, qui regroupe trois communes, a volontiers apporté son soutien et pourra fournir à partir de son propre triage forestier les 2200 mètres cubes de bois nécessaires selon les estimations.

## Fixer au plus tôt le choix des matériaux

De l'expérience faite lors d'un précédent projet, la commune avait tiré l'enseignement qu'il faut choisir les matériaux le plus tôt possible pour la construction d'un nouveau bâtiment. Le programme du concours portant sur les études et la réalisation contenait donc déjà la formule suivante:

«Construire en bois est une option évidente: le bois est un matériau familier aux enfants. La commune de Küttigen est également propriétaire de forêts exploitées par l'entreprise Forstbetrieb Jura (Densbüren, Erlinsbach, Küttigen, forêt domaniale d'Argovie). En utilisant du bois de la région, la Commune de Küttigen souhaite créer de la valeur au niveau local et garantir une construction durable. La qualité du climat ambiant et la flexibilité du matériau qui permet une grande liberté de formes constituent des atouts supplémentaires, notamment lorsqu'il s'agit de constructions destinées aux enfants et aux adolescents. Le bois est un matériau renouvelable qui assure une qualité de construction éle-



vée tout en remplaçant des matériaux à impact environnemental plus important. La Commune de Küttigen compte sur l'emploi de bois issu de ses propres ressources forestières (Forstbetrieb Jura) pour la construction de l'école enfantine et de la structure de jour. Le bois provient de notre propre forêt et nous exigeons du prestataire qu'il utilise ce bois appartenant à la commune comme matériau de construction.»

En outre, une mesure de remplacement a été prévue dans l'éventualité où le bois fourni ne pourrait pas être livré à l'entrepreneur concerné de manière appropriée en termes de quantité, de qualité ou de délai. Il est ainsi possible, en cas de nécessité, de recourir à du bois suisse d'une autre provenance, avec reprise ultérieure des grumes de la commune sans flux de trésorerie supplémentaire. Ce système de crédit pour le bois est expliqué dans la brochure «Lignum Compact – Le bois suisse dans les appels d'offres» éditée par Lignum. Il permet de garantir que la quantité de bois suisse requise est disponible à tout moment. Le choix des matériaux dès le début de l'étude de projet est donc une décision-clé pour pouvoir construire avec du bois suisse ou son propre bois.

### **Droit des marchés publics révisé: quelles conséquences pour les constructions en bois?**

En 2021, la loi fédérale révisée sur les marchés publics (LMP) est entrée en vigueur. La concurrence axée sur la qualité y est nettement renforcée par la prise en compte de critères tels que la durabilité, les coûts du cycle de vie, l'innovation, la plausibilité de l'offre ou encore la fiabilité du prix. Le marché est désormais attribué à l'offre «la plus avantageuse» et non plus à l'offre «la plus profitable économiquement». L'abandon de la pure concurrence par les prix sur les marchés publics s'inscrit dans la tendance internationale vers une concurrence axée sur la qualité, qui prend en compte l'ensemble du cycle de vie.

Dans le cas d'une construction en bois, il est particulièrement important que les adjudicateurs publics respectent le principe de non-discrimination pour ce qui est des valeurs seuils, conformément à l'Accord sur les marchés publics (AMP) de l'OMC. Ils peuvent cependant toujours choisir librement le matériau de construction, sans exception. Ils ont ainsi la possibilité, dans une décision de principe, de fixer comme condition un mode de construction en bois. Lorsque l'échange de prestations et de contre-prestations relève de la même entité juridique, on parle de marché in-



Un employé de l'entreprise Forstbetrieb Jura au travail.

Photo: mäd/ForêtSuisse

house. Ce type d'attribution qui n'est pas soumis au droit des marchés publics (art. 10, al. 3, LMP/AIMP) ne fait donc pas l'objet d'un appel d'offres, mais doit être défini par l'adjudicateur comme une condition à remplir dans le cadre de l'attribution.

Une commune construisant un bâtiment avec le bois de sa propre forêt remplit cette condition. Il en va de même pour l'achat par l'intermédiaire d'un prestataire contrôlé par les pouvoirs publics, qui n'est pas un acteur du marché et dont la commune fait partie (comme une entreprise forestière ou de transformation, ou un groupement à but déterminé).

### **Du bois issu de la région: un vecteur d'émotions**

Outre le cadre juridique, des critères «subjectifs» pèsent en faveur de la décision de principe de construire avec du bois suisse. Dans le cas de l'école enfantine de Küttigen, l'un des facteurs déterminants était la volonté de renforcer la chaîne de valeur régionale. La construction en bois permet en effet d'atteindre cet objectif de manière exceptionnelle grâce à des trajets courts de transport des matériaux et à la collaboration avec des artisans locaux et régionaux. Nous verrons cet été si les habitants de Küttigen sont également

favorables au choix du bois pour la nouvelle école: c'est en juin que l'assemblée communale prendra sa décision sur le dossier. Du côté de la commune, l'heure est à l'optimisme (prudent), aucune voix hostile au projet de construction ne s'étant fait entendre jusqu'ici au sein de la population.

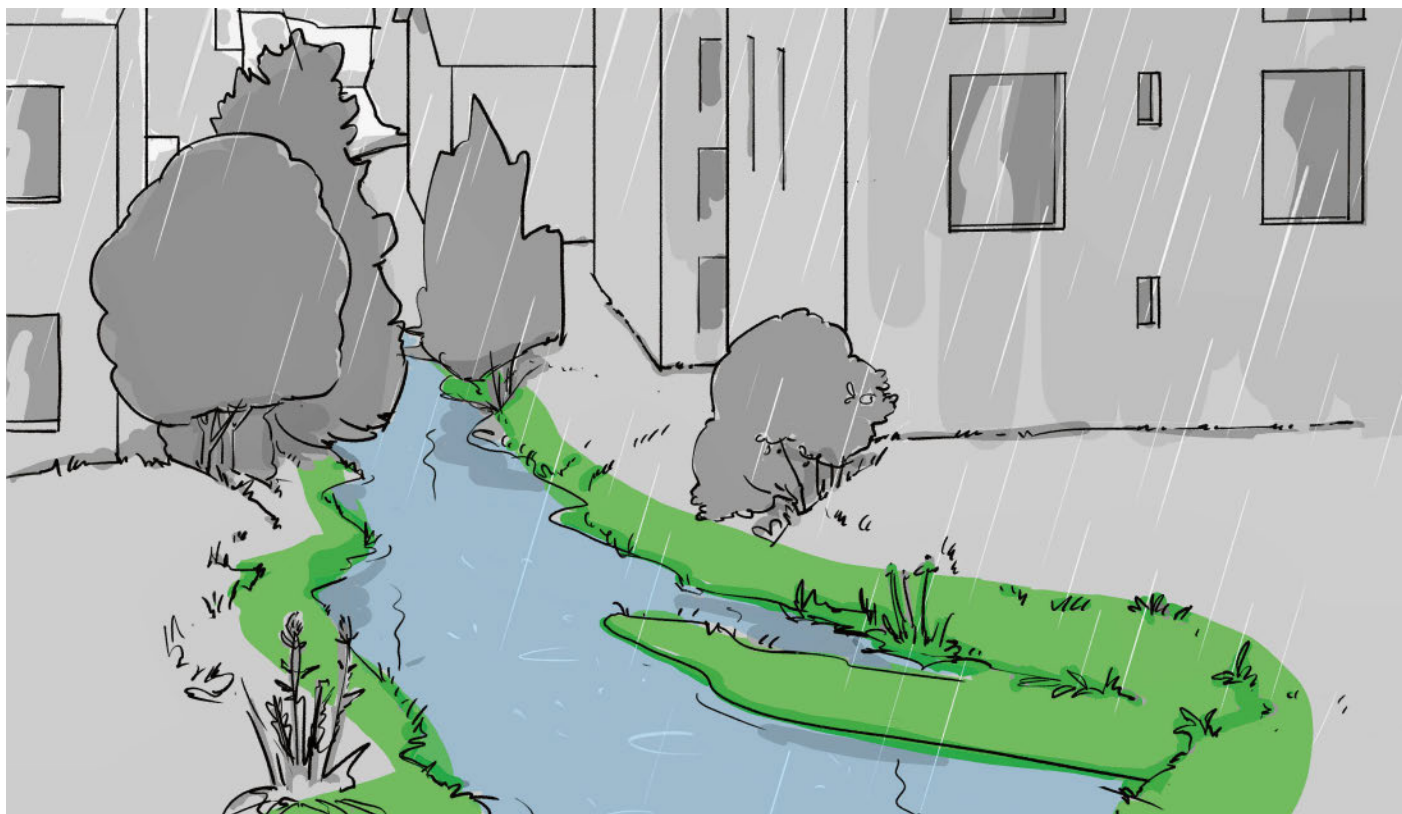
Florian Landolt  
ForêtSuisse

**Informations complémentaires:** Le 2 mai 2023 aura lieu à Soleure la Conférence sur les marchés publics durables 2023 organisée par la Conférence de coordination des services de la construction et des immeubles des maîtres d'ouvrage publics (KBOB) et la Conférence des achats de la Confédération (CA), en collaboration avec l'Association des Communes Suisses (ACS), l'Union des villes suisses (UVS), l'Association suisse Infrastructures communales (ASIC) et la Conférence suisse des directeurs des travaux publics, de l'aménagement du territoire et de l'environnement (DTAP). Le thème de la construction durable avec son propre bois y sera notamment traité de manière approfondie dans le cadre de la révision du droit des marchés publics.



# Des constructions adaptées aux conditions climatiques

La construction de bâtiments durables requiert des solutions puissent assurer un futur sûr pour les humains et l'environnement. Quel rapport avec l'adaptation au changement climatique et la protection contre les dangers naturels?



*Les aménagements extérieurs peuvent avoir une grande influence sur l'écoulement des eaux de pluie. L'objectif premier consiste donc à créer des couloirs d'écoulement naturels sur plusieurs parcelles.*

*Photo: mäd/Protection contre les dangers naturels*

Les bâtiments durables font face à des contraintes élevées, puisqu'il s'agit de concilier des problématiques très diverses et d'anticiper des évolutions et des exigences à venir. Pour construire conformément aux principes de la durabilité, il est essentiel de prendre en compte les dangers naturels le plus tôt possible dans la planification, au moment où la marge de manœuvre est la plus grande.

Dans un pays montagneux comme la Suisse, les dangers naturels qui viennent spontanément à l'esprit sont les chutes de pierre et les avalanches. Or, ce sont la grêle, les tempêtes et les pluies intenses qui représentent les trois quarts des dommages causés aux bâtiments. Ces dangers n'épargnent pas non plus le Plateau. Et le changement climatique s'intensifiant, ils risquent de devenir encore plus fré-

quents et violents. Il est donc plus important que jamais de trouver des solutions ingénieuses lors de la planification de nouvelles constructions et de transformations. En effet, les bâtiments et les infrastructures doivent être adaptés au mieux pour résister aux risques prévisibles.

## **De nombreux bâtiments potentiellement menacés**

Selon les scénarios climatiques pour la Suisse CH2018, il faut s'attendre à une nette augmentation de la fréquence et de l'intensité des fortes pluies, dont les conséquences sont aggravées par l'imperméabilisation des sols et la densification de l'habitat. L'eau de pluie qui ne s'infiltre pas directement s'écoule sur le sol sous forme de ce que l'on nomme le ruissellement de surface. Quelques

centimètres d'eau à un endroit critique suffisent à inonder un sous-sol.

Environ un dommage sur deux liés aux inondations de bâtiments est imputable au ruissellement de surface et non aux crues de ruisseaux, rivières ou lacs. Il est donc pertinent de considérer, en plus des cartes cantonales des dangers, la carte nationale de l'aléa ruissellement. Elle indique les voies de ruissellement privilégiées en cas de fortes pluies localisées. D'après la carte, deux bâtiments sur trois en Suisse sont potentiellement concernés par cet aléa. Connaître les dangers et avoir conscience de leurs conséquences constituent la seule façon de s'en préserver.

## **Mesures de protection lors de la conception et de la construction**

Il existe, dans les phases de conception et de construction d'un ouvrage, des

solutions efficaces pour protéger un bâtiment contre les dangers naturels. Quand les dangers naturels sont considérés dès le lancement du projet, il est généralement possible de protéger les nouvelles constructions sans frais additionnels. Si les mesures de protection sont envisagées tardivement, il peut en résulter des surcoûts importants. Dans certains cas, un projet mal conçu ne peut plus être rattrapé, même au prix d'investissements conséquents. C'est particulièrement vrai pour la sécurité parasismique et la protection contre les crues.

Les mesures de protection constructives sont souvent faciles à mettre en œuvre. Des mesures de protection contre les crues bien intégrées dans le contexte architectural (p. ex. surélévation des ouvertures et des accès) sont esthétiques et protègent de manière fiable. S'il n'est pas possible de mettre en place des mesures de protection constructives permanentes pour préserver les entrées des parkings souterrains, des dispositifs techniques qui ne nécessitent pas d'intervention humaine peuvent être installés, par exemple une barrière qui se relève automatiquement en cas d'inondation. Une barrière rabattable se compose essentiellement d'un réservoir enterré et d'une cloison mécanique. Lorsque l'eau entre dans le réservoir, la barrière se redresse sous son action. Car, en cas d'urgence, il n'y a généralement pas assez de temps pour installer des batardeaux et des sacs de sable. Dans le cadre de la protection contre les crues, la norme SIA 261/1 impose même une solution permanente.

### Les solutions techniques renforcent la prévention

Les orages entraînent régulièrement des pluies intenses localisées qui s'accompagnent de fortes rafales de vent et souvent d'épisodes de grêle. Une averse de grêle peut, en l'espace de quelques minutes, causer des dommages sur des surfaces importantes de toits et de façades, les matériaux légers et fragiles s'avérant particulièrement vulnérables. Pour se protéger au mieux d'un danger comme la grêle, qui ne peut être évité, l'enveloppe des bâtiments doit être plus résistante. Les produits de construction inscrits dans le répertoire grêle constituent une protection efficace.

Les stores, particulièrement vulnérables du fait de leur conception, ont l'avantage de pouvoir être mis à l'abri en cas de danger. «Il faut remonter les stores», indique le message de préven-



Dans le cadre de la protection contre les crues, il est possible d'installer des barrières rabattables automatiques entièrement mécaniques à l'entrée de parkings souterrains.

Photo: mäd/Protection contre les dangers naturels

tion. Aujourd'hui, il est possible de remonter les stores automatiquement grâce au système domotique «Protection grêle – tout simplement automatique» de l'Association des établissements cantonaux d'assurance. Avec ce système, le dispositif de commande du bâtiment vérifie la prévision grêle toutes les deux minutes. En cas de menace de grêle imminente, il fait remonter les stores et élimine le risque de dommages.

Un système similaire est en cours de développement pour la protection contre le vent; il utilisera les mesures locales du vent pour détecter les rafales à un stade précoce et relever les stores à temps. Toutes ces mesures prolongent la durée de vie des éléments de construction et réduisent le gaspillage des ressources, les désagréments et les frais. La prise en compte des dangers naturels dès les premières phases de la planification constitue un élément central de la durabilité dans la construction.

### Label SNBS Bâtiment et dialogue autour des risques

Une gestion durable des risques naturels implique qu'ils soient systématiquement analysés et évalués. En fin de compte, il s'agit de déterminer de quel niveau de protection un ouvrage donné a besoin. L'ensemble des parties prenantes doivent établir ce qui peut arriver et, à l'inverse, ce qui ne doit pas arriver. Ainsi, il peut notamment s'avé-

rer pertinent de choisir des objectifs de protection plus élevés pour des bâtiments à usage particulièrement intensif afin d'éviter une interruption de l'exploitation. Le but est de stimuler le dialogue conscient pour atteindre un niveau de risque accepté et pour parvenir à des bâtiments qui sont adaptés au climat. Pour ce faire, les maîtres d'ouvrage, les architectes et les planificateurs peuvent se référer à divers normes, guides et aides à la planification. Dans le cadre de la protection contre les dangers naturels, le Standard Construction Durable Suisse (SNBS) est exemplaire: sur la base des normes SIA 261 et SIA 261/1, le label SNBS Bâtiment 2.1 prend en considération tous les dangers naturels de manière aussi complète que pragmatique. L'outil d'évaluation interactif [www.protection-dangers-naturels.ch/snbs](http://www.protection-dangers-naturels.ch/snbs) passe en revue les questions importantes et propose des mesures de protection pertinentes.

Benno Staub

Responsable du secteur Prévention  
des dangers naturels  
Association des établissements cantonaux d'assurance incendie (AEAI)

Article en ligne  
avec des liens  
complémentaires:





# Wädenswil: nouveaux systèmes d'éclairage à LED

En 2020, Wädenswil (ZH) a participé à l'appel à projets de ProKilowatt pour des aides financières. Aujourd'hui, les dernières mesures du projet dans le domaine de l'éclairage sont mises en œuvre. L'expérience de la ville en interview.



Vue sur Wädenswil avec l'école et le centre culturel.

Photo: mäd/ProKilowatt

Ces dernières années, Wädenswil (ZH) a mis en œuvre douze mesures d'éclairage dans l'école et le bâtiment polyvalent. La ville économise ainsi 112 735 kWh par an, ce qui correspond à -70%. Pour ce projet, Wädenswil a reçu une contribution de ProKilowatt correspondant à 17% des 256 000 francs investis.

**Golrang Daneshgar, vous avez suivi le projet en qualité de déléguée à l'énergie de la ville de Wädenswil. Pourquoi Wädenswil a-t-elle fait une demande de soutien auprès de ProKilowatt?**

ProKilowatt nous a donné la possibilité de regrouper douze mesures différentes en un seul projet. L'outil pour les communes publié sur le site web de ProKilowatt nous a facilité le travail.

**Qui a préparé le projet?**

C'était une collaboration entre le service immobilier, les concierges, notre conseillère en charge de l'énergie et moi-même. Nous nous sommes fait aider par le bureau d'ingénieurs Weisskopf Partner GmbH pour remplir l'outil. Le soutien des politiques, qui ont accepté le crédit-cadre, a également été décisif. L'administration et les politiques soutiennent les objectifs énergétiques de la ville. Selon Rolf Baumbach, directeur des services publics municipaux: «L'efficacité énergétique est aussi une question d'efficacité des coûts, ce qui soulage considérablement le budget de la ville de Wädenswil en période de prix de l'énergie élevés.»

«Grâce à des optimisations et des systèmes de régulation, la consommation électrique a pu être réduite de 70%, ce qui permettra d'économiser chaque année des coûts d'électricité.»

Golrang Daneshgar, déléguée à l'énergie de la ville de Wädenswil (ZH)

**Quelle a été l'implication de la ville dans ce projet?**

Il est recommandé de faire appel à des planificateurs et installateurs afin d'obtenir un plan d'éclairage professionnel. Nous avons examiné de quelle luminosité nous avions besoin. Grâce à des optimisations et des systèmes de régulation, la consommation électrique a pu être réduite de 70%, ce qui permettra d'économiser chaque année des coûts d'électricité. Nous avons consacré près de deux semaines à la préparation du projet.

**Que va-t-il se passer ensuite?**

Nous analysons actuellement la situation de pénurie d'énergie en hiver. Nous examinons le potentiel de mesures de contingentement, mais aussi d'optimisations. Il est donc possible qu'il en résulte de nouvelles mesures justifiant une nouvelle demande.

*Domenica Bucher  
Brandes Energie*

*Contact pour l'outil des communes*

## A propos de ProKilowatt

ProKilowatt, un programme de soutien de l'Office fédéral de l'énergie (OFEN), soutient les mesures d'efficacité qui permettent de diminuer la consommation électrique dans les entreprises, industries, communes et ménages en Suisse. La subvention, qui peut aller jusqu'à 6 millions de francs et représenter jusqu'à 30% des coûts d'investissement, doit inciter les entreprises à remplacer leurs installations et à investir dans des technologies plus efficaces dans l'éclairage, le froid, la ventilation, les pompes, les moteurs, les machines industrielles et les centres de calcul.

Pour en savoir plus: [www.prokw.ch/domaines/#communes](http://www.prokw.ch/domaines/#communes)



# Ville d'Uster (ZH): une infrastructure durable

Ingénieur municipal, Marcel Kauer évalue la durabilité lors de l'attribution de marchés de construction d'infrastructures. Les premiers résultats sont encourageants, tout en incitant à l'innovation.



Marcel Kauer, Ingénieur municipal d'Uster (ZH).

Photo: mäd

**Marcel Kauer, vous évaluez la durabilité dans vos appels d'offres avec le Standard Construction Durable Suisse pour les infrastructures, mais en version «light». Pourquoi?**

**Marcel Kauer:** Comme beaucoup, j'ai entendu parler du nouveau standard, mais ne l'ai vraiment perçu qu'à l'entrée en vigueur de la nouvelle loi fédérale sur les marchés publics. Son nombre de critères m'apparaissait toutefois excessif pour nos projets municipaux, si bien que je l'ai fait adapter en une version sur mesure pour la ville d'Uster et plus facile à traiter.

**Mais les trois volets du développement durable restent pris en compte?**

Bien sûr, ils sont importants pour nous. Nous évaluons actuellement les soumissions à l'aide de quatre critères: durée du chantier, minimisation des émissions de CO<sub>2</sub>, gestion des risques d'accident et gestion des données.

**Quel écho a eu la nouveauté?**

Nous avons débuté par la construction d'une piste cyclable/chemin piétonnier et accordé seulement 10% au critère d'adjudication «durabilité». Tout en autorisant des variantes d'entreprise. Ainsi, nous avons reçu des propositions alternatives porteuses d'améliorations. De quoi nous encourager depuis à pondérer la durabilité à 30%. C'est là une forte incitation à se confronter au sujet.

**Mais vous avez sans doute plus de travail que dans une procédure conventionnelle?**

En apparence oui, mais l'examen global des projets se traduit par des économies substantielles lors de l'exécution et, plus tard, de l'entretien. Nous prenons le temps d'évaluer les offres et d'optimiser les différentes étapes du projet avec toutes les parties entre l'attribution et le début des travaux.

**L'application de la norme génère donc globalement des avantages?**

L'heure n'est pas encore aux affirmations quantitatives. Mais nous obtenons sans doute des solutions plus durables et donc meilleures. Se pencher sur ce nouveau thème stimule en outre l'innovation et déclenche un processus d'apprentissage des deux côtés. Ce qui rend notre métier à nouveau plus passionnant et plus attrayant.

*Martin Grether  
Contact pour les médias  
SNBS infrastructure*

**Plus d'informations:**

[www.nnbs.ch/snbs-infrastructure](http://www.nnbs.ch/snbs-infrastructure)

Annonce



\*valable jusqu'au 01.06.2023

**NOUVEAU – Portail de l'emploi du monde des pompiers.**  
Bénéficiez dès maintenant d'un rabais de lancement de 50%!



Fédération suisse  
des sapeurs-pompiers



# Stratégie climatique à l'échelle d'une commune

Lancé en 2021 par le Canton de Vaud, le programme PECC encourage les petites et moyennes communes à élaborer une stratégie climatique. Exemple de la commune de Grandson qui a finalisé un tel plan.



Le syndic Antonio Vialatte (à gauche) et le municipal Nicolas Perrin.

Photo: mäd/Commune de Grandson

Le programme Plan énergie et climat communal (PECC), offrant un soutien financier et un accompagnement, a d'ores et déjà séduit une soixantaine de municipalités. Grandson (VD) est une des premières communes vaudoises à avoir finalisé sa stratégie climatique. Entretien avec le syndic, Antonio Via-

latte, et le municipal en charge du dossier, Nicolas Perrin.

## Pourquoi vous êtes-vous lancé dans la démarche PECC?

**Antonio Vialatte:** Notre commune avait déjà entrepris plusieurs actions en lien avec la durabilité, mais de façon assez

disparate et hétérogène, au gré des opportunités. La démarche PECC a été l'occasion de faire un bilan, de définir des objectifs, de prioriser les actions; ce fut aussi l'opportunité de traiter ces questions de façon plus intégrée, avec un fil conducteur qui assure coordination et cohérence. Cela nous a égale-



ment permis de bénéficier d'un accompagnement professionnel, qui amène des compétences techniques et une vision externe.

## En 2022, vous avez réalisé votre Plan énergie et climat communal.

### Comment avez-vous vécu cette première année?

**Nicolas Perrin:** La rédaction du document PECC nous a bien occupé ... Il a fallu du temps pour rassembler les informations, plusieurs séances de réflexion en municipalité, puis avec les services. L'ensemble du processus aurait été lourd sans l'aide d'un mandataire. Les documents fournis par le Canton ont aussi été très utiles: les canevas sont bien structurés, et les fiches-action très claires, avec beaucoup d'exemples d'actions concrètes et des sources d'inspiration bienvenues.

### Quelles expériences positives reprenez-vous?

**Antonio Vialatte:** Une vision synthétique de la politique communale dans les domaines concernés: énergie, mobilité, environnement et aussi une approche plus transversale, intégrant différents dicastères. Je citerais également l'expérience de débats constructifs en municipalité quand il a fallu choisir collectivement les thèmes à retenir, puis les discussions avec les services pour préciser les actions spécifiques. Je retiendrai aussi l'expérience d'une approche participative avec les habitantes et habitants.

### Quelles difficultés avez-vous rencontrées?

**Nicolas Perrin:** Il n'est pas forcément facile de rassembler et synthétiser des informations recueillies dans des contextes différents. Nous avons dû organiser une réunion de l'ensemble du personnel pour présenter le programme, clarifier les attentes et apaiser les craintes liées à la charge de travail que cela pouvait représenter.

### Comment avez-vous impliqué la population?

**Antonio Vialatte:** Pour nous accompagner, nous avons créé une commission consultative (hors conseil communal), qui nous a notamment aidés à organiser une soirée participative à laquelle toute la population a été conviée. Des ateliers de réflexion y ont été proposés, sur des thèmes pour lesquels l'expérience quotidienne de nos habitantes et habitants semblait pertinente: alimentation, déchets, mobilité, biodiversité, canicule. Nous prévoyons une présentation publique du document PECC, puis d'autres actions participatives plus ciblées en cours de législature.

### Comment la démarche est-elle perçue par la population?

**Nicolas Perrin:** Jusqu'ici, les réactions sont très positives, tant des membres du conseil communal que des citoyens présents lors de la soirée participative. Nous avons également des retours positifs sur plusieurs des actions déjà en voie d'implémentation, comme la réduction de l'éclairage public ou les actions pour la nature en ville.

### Cette année, vous débutez la mise en œuvre du plan, quelles sont vos attentes et vos principaux objectifs?

**Antonio Vialatte:** La mise en œuvre a en fait déjà débuté sur plusieurs fronts, notamment la commission consultative pour la durabilité, la participation citoyenne, l'éclairage public, les bâtiments publics, la mobilité douce, la biodiversité et la gestion des espèces invasives. Une législature est vite passée, autant s'y mettre rapidement!

*Sofia Currit  
Cheffe de projet  
Bureau de la Durabilité  
Département des institutions,  
du territoire et du sport (DITS)  
Canton de Vaud*

## Qu'est-ce qu'un PECC?

Initié par le Département des institutions, du territoire et du sport (DITS) du Canton de Vaud, le programme Plan énergie et climat communal (PECC) propose aux petites et moyennes communes, sans ressources dédiées, un ensemble d'outils et une subvention pour la mise en place de leur stratégie climatique. Un modèle de plan climat communal, un catalogue de fiches d'actions concrètes, un bilan carbone simplifié, un profil énergétique, des fiches présentant les enjeux en termes d'adaptation aux changements climatiques ou encore un programme de formations sont ainsi mis à disposition gratuitement de toutes les communes vaudoises sur le site [www.vd.ch/pecc](http://www.vd.ch/pecc). De plus, une subvention permet de couvrir en partie les frais d'un spécialiste externe pour aider les communes à la concrétisation du projet. Actuellement, une soixantaine de communes à typologies variées se sont engagées à réaliser un plan climat dans le cadre du programme PECC. Parmi elles, on retrouve aussi bien des petites communes de 250 habitantes et habitants avec un profil rural que des collectivités publiques urbaines de plus de 8000 habitantes et habitants. Un projet intercommunal de la région de Morges, regroupant les communes de Denges, Echichens, Lonay, Lully et Tolochenaz, a également vu le jour. Le programme PECC renforce l'accompagnement des collectivités publiques, notamment grâce à un crédit de 2,4 millions francs alloué par le Grand Conseil en juin 2021. En parallèle, de nombreuses communes se sont déjà investies dans des politiques climatiques, à l'instar des grandes villes du canton ou de la trentaine de collectivités vaudoises certifiées Cité de l'Énergie. Le Canton a pour objectif de soutenir le renforcement des échanges entre les communes et la mutualisation des ressources afin de faciliter et inciter le passage à l'action.

Annonce

**VIVRE PLUS LONGTEMPS CHEZ SOI. GRÂCE AUX SOINS INTÉGRAUX DES ORGANISATIONS D'AIDE ET SOINS À DOMICILE PRIVÉES.**

Même personne, même heure, même endroit – le concept unique de soins et de prise en charge.

L'ASPS représente 350 organisations et plus de 15 000 collaborateurs. La part de marchés des soins est de 10 à 45% selon la région. Les organisations de soins et d'aide à domicile privées contribuent fortement à la sécurité de prise en charge. Elles constituent un élément d'importance systémique pour le système dans son ensemble.

Numéro gratuit 0800 500 500, [www.spitexprivee.swiss](http://www.spitexprivee.swiss)

**ASPS**  
SPITEXPRIVEE.SWISS



# De Coire à Trimmis à vélo en toute sécurité

Après une phase de planification exigeante de plusieurs décennies, les cyclistes bénéficient aujourd'hui d'une liaison confortable et adaptée aux trajets quotidiens entre les communes grisonnes de Coire et Trimmis.



Grâce à la nouvelle traversée du «Maschänserrüfe», la voie cyclable reste praticable en cas de pluie, et l'eau ainsi que les sédiments peuvent s'écouler en cas de crue ou de lave torrentielle.

Photo: mäd/Ville de Coire

En 2019, les communes de Coire et de Trimmis ont inauguré une nouvelle liaison cyclable intercommunale. Bien qu'amorcé il y a plus de 30 ans, le projet n'a vu le jour que récemment, au terme d'âpres discussions à propos du tracé. Les dénivellations rendaient en effet les précédentes liaisons dissuasives. Quant à la route cantonale, elle ne constituait pas une alternative suffisamment sûre au vu d'une fréquentation en constante augmentation. L'objectif du projet était donc d'aménager le plus rapidement possible cette voie cyclable tant attendue, dans le cadre du programme d'agglomération, pour pouvoir enfin offrir aux cyclistes un itinéraire sûr pour leurs déplacements quotidiens.

Les divergences d'intérêts et de besoins des différentes parties prenantes ont considérablement compliqué la planification. Il a fallu étudier de nombreuses variantes et, tronçon après tronçon, choisir la variante la plus adaptée aux différentes particularités lo-

cales, conditions-cadres et contraintes à prendre en considération. Il est ressorti de ce long processus une toute nouvelle voie cyclable de plusieurs kilomètres, interdite aux véhicules motorisés et empruntant un itinéraire direct. Principalement destinée aux déplacements quotidiens, elle se prête également aux excursions de loisirs. Ce projet d'un coût de 1,6 million de francs a valu aux communes de Coire et de Trimmis un prix de reconnaissance lors du Prix Vélo Infrastructure 2020. Le jury a été particulièrement impressionné par la persévérance, la volonté, la patience et la capacité de persuasion dont les responsables du projet ont dû faire preuve pour surmonter la forte opposition qui leur faisait face. Aujourd'hui, leurs efforts sont récompensés: la Ville de Coire estime la fréquentation moyenne annuelle de la nouvelle liaison à quelque 23 000 cyclistes et encore davantage de piétons et piétonnes.

Anita Wenger  
Pro Velo Suisse

## Prix Vélo Infrastructure 2024

Votre commune a réalisé un projet qui encourage la pratique du vélo? Soumettez votre dossier pour le Prix Vélo Infrastructure! PRO VELO Suisse récompense des solutions exemplaires et des offres innovantes qui rendent le vélo attrayant et sûr. En plus de la catégorie «Aménagement», le concours en introduit une nouvelle à partir de cette année: la catégorie «Information». Le jury décerne un prix principal d'une valeur de 5000 francs par catégorie ainsi que d'autres prix de reconnaissance.

Inscription et informations:

[www.prixvelo.ch](http://www.prixvelo.ch)

Délai d'envoi des dossiers: 31.8.2023

# Relevé numérique des compteurs d'eau



**Le relevé annuel des compteurs d'eau dans la commune d'Oberwil (BL) peut encore être amélioré. Le processus affiche de nombreuses ruptures de médias et n'est pas encore très pratique pour les clients. C'est en cherchant une solution moderne et numérique que la commune a trouvé le service de relevé des compteurs d'eau basé sur une plateforme de processus. Comment fonctionne ce service?**

Le service de relevé des compteurs d'eau est basé sur le principe que nous utilisons pour l'automatisation de processus dans l'administration communale. Sa pièce maîtresse est une plateforme de processus indépendante que nous connectons via des interfaces à des solutions techniques existantes dans les administrations communales ou, comme ici, chez les fournisseurs d'énergie. Nous pouvons ainsi faire exécuter un processus avec une logique définie et personnalisable. Entre-temps, nous avons standardisé le service de relevé des compteurs d'eau, étant donné qu'il n'y a que très peu de différences entre les exigences dans les différentes communes.

L'exemple du service de relevé des compteurs d'eau permet d'expliquer le fonctionnement de notre modèle basé sur une plateforme de processus. Le collaborateur du fournisseur d'énergie peut lancer le relevé dans sa solution technique. Les propriétaires ou les responsables des biens immobiliers reçoivent ensuite un e-mail ou un SMS qui contient un lien vers le formulaire de déclaration. Cet envoi a lieu via la plateforme de processus. Le numéro et le relevé du compteur doivent être saisis dans le formulaire de déclaration. Le téléchargement d'une photo du compteur peut être exigé en option. Les données saisies sont à leur tour automatiquement comparées à celles de la solution technique et soumises à un contrôle de plausibilité via la plateforme de processus. Si elles se situent dans une tolérance définie, elles sont directement enregistrées dans la solution technique. Les autres cas sont signalés au collaborateur pour contrôle



*La numérisation peut simplifier le relevé des compteurs d'eau.*

*Photo: Shutterstock/Peefay*

dans un cockpit en ligne basé sur un navigateur, où ils peuvent être traités manuellement.

Des exceptions restent possibles, par exemple pour les immeubles commerciaux, où il est important qu'un collaborateur de la commune effectue lui-même le relevé, ou lorsque quelqu'un est dépassé par la transmission numérique de données. Le service peut aisément être adapté de telle manière que, par exemple, la saisie manuelle par le collaborateur sur place ou à partir d'une fiche de déclaration remise soit possible dans le cockpit en ligne.

Le service de relevé des compteurs d'eau permet de renoncer, d'une part, à la procédure complexe des visites à domicile ou à la paperasserie des formu-

laire de déclaration et, d'autre part, à l'investissement onéreux dans des compteurs d'eau numériques.



**Gérald Strub**  
Strub & Partner  
GmbH

Article en ligne:



## Guide pratique du numérique pour les communes

Aujourd'hui, pratiquement aucune commune n'échappe à la numérisation. Alors que certaines sont déjà bien avancées, d'autres n'en sont qu'au début du processus. Quelle question sur la numérisation ou la cyberadministration préoccupe votre commune? Écrivez-nous et, avec un peu de chance, votre question sera traitée par des experts dans notre nouvelle rubrique «Guide pratique du numérique pour les communes».

Contact: [info@chgemeinden.ch](mailto:info@chgemeinden.ch)



# Petite enfance: les communes s'engagent

Les premières années jouent un rôle essentiel pour le développement d'un enfant et pour sa santé à l'âge adulte. Les communes, à l'exemple d'Aarau ou de Vernier, s'activent pour la petite enfance et misent sur le réseautage.



Les principales compétences de vie sont posées pendant la petite enfance. Sur la photo, les chapiteaux enchantés à Vernier.

Photo: mäd/Anne Colliard

Il s'en passe des choses dans la vie d'un enfant entre sa naissance et l'entrée à l'école. Il fait connaissance avec ses parents, apprend à marcher, à parler, et façonne peu à peu sa vie future. De nombreuses recherches scientifiques l'ont démontré: les principales compétences de vie sont posées pendant la petite enfance, que ce soit en termes de santé ou de compétences sociales. Cette phase, qui comprend la grossesse, est donc déterminante. L'encouragement précoce regroupe toutes les mesures bénéficiant au développement de l'enfant. Cela va de l'éducation de la petite enfance à des mesures de promotion de la santé – prévention, conseil prénatal et alimentation – en passant par les solutions pour concilier vie professionnelle et fami-

liale, ou des aménagements urbanistiques favorisant le jeu.

## Importance du travail en réseau

Le projet Miapas, mené par la Fondation Promotion Santé Suisse, réunit des représentantes et représentants d'associations nationales dans le domaine de la petite enfance. L'objectif est d'élaborer des recommandations scientifiquement fondées sur l'alimentation, l'activité physique et la santé psychique, à destination des professionnelles et professionnels ainsi que des parents. Les réseaux interdisciplinaires sont également clé lorsqu'il s'agit d'atteindre les familles. Pour soutenir, identifier au plus vite les problèmes éventuels et orienter les familles vers les solutions existantes, il est crucial d'utiliser le po-

tentiel du réseau professionnel et interdisciplinaire en contact avec elles. En font partie, entre autres, les professionnelles et professionnels en gynécologie, pédiatrie, périnatalité, parentalité ou éducation de l'enfance..

Le projet Réseautage centré sur la famille de l'Office fédéral de la santé publique et d'Alliance Enfance va dans ce sens. Une étude préliminaire basée sur la stratégie des aides précoces à l'enfance en Autriche a été publiée en 2021. Elle montre clairement que de tels réseaux peuvent répondre aux besoins de soutien des familles en difficulté à un coût relativement faible.

Un argumentaire pour leur mise en œuvre en Suisse est en cours d'élaboration à destination des professionnelles et professionnels et des politiques.

### L'exemple de la ville d'Aarau

A Aarau, la population a confirmé en novembre dernier dans les urnes les orientations prises par la ville en 2019. Une stratégie ambitieuse pour la petite enfance a été élaborée après consultation de nombreux spécialistes et partenaires. «Aarau veut être une ville accueillante pour les familles. Il est également de notre devoir de mettre en œuvre la Convention pour les droits de l'enfant», explique la responsable du service «Enfants et famille» de la ville d'Aarau Mina Najdl. «Nous sommes convaincus que lorsqu'on offre un bon départ à quelqu'un, on lui offre une bonne base qui l'aidera à affronter les aléas de la vie.»

Parmi les mesures mises en œuvre, l'ouverture de centres parents-enfants: des lieux de rencontre, de conseil et d'accompagnement à bas seuil gérés par des professionnelles et professionnels de la petite enfance travaillant en réseau. «Ces centres sont clairement une porte d'entrée vers les familles», explique Mina Najdl. «Les familles apprécient l'environnement adapté aux tout-petits et la présence de professionnels, qui établissent une relation de confiance avec elles et les accompagnent dans cette période pleine de défis.»

La Ville d'Aarau a également créé la fonction de «pilote familial», qui conseille les familles vulnérables de la grossesse à l'entrée à l'école enfantine, et identifie, organise et coordonne les

besoins de soutien. Ce projet s'appuie sur le réseau de coopération multiprofessionnel mis en place pour décroiser les domaines de la santé, du social et de l'éducation. Amener les professionnelles et professionnels à se connaître, échanger et travailler étroitement ensemble augmente les chances de mieux accompagner les familles.

Jessica De Bernardini  
Promotion Santé Suisse  
Nadia Jaggi

Office fédéral de la santé publique

Article en ligne  
avec des liens  
complémentaires



### Pour en savoir plus

Le rapport «Promotion de la santé pour et avec les enfants» de Promotion Santé Suisse dresse un panorama complet des connaissances scientifiques actuelles en termes de santé psychique, activité physique et alimentation des enfants. Il présente également une série de recommandations, notamment à l'intention des communes, comme l'aménagement d'espaces extérieurs adaptés aux enfants ou le renforcement des réseaux interprofessionnels.

Une conférence nationale sur le réseautage centré sur la famille, organisée par l'Office fédéral de la santé publique et Alliance Enfance, aura lieu le 28 août 2023 à Olten.

### L'exemple de Vernier

La Ville de Vernier (GE) a mené en 2019 une réflexion globale sur sa politique de l'enfance, avec comme principe de mettre l'enfant et ses besoins au centre. Elle a créé la commission permanente de la famille et de la jeunesse, dont le rôle est de prendre en compte les intérêts des enfants dans tous les projets de la ville, y compris pour un espace public plus sûr. «Notre priorité actuelle est de créer des liens avec les familles», explique la cheffe du service de l'enfance Sandra Rossier, «en particulier celles qui auraient besoin de soutien. Nous misons sur le dialogue et le réseau de professionnelles et professionnels de la petite enfance pour identifier les préoccupations des familles.» L'objectif est que le service de l'enfance soit identifié comme une ressource par les habitantes et habitants de la ville.

Annonce


**SUISSE PUBLIC**  
Exposition professionnelle suisse pour les collectivités publiques et les grandes entreprises  
**Berne, 6–9 juin 2023**

## Le plus important salon suisse du secteur public

[www.suissepublic.ch](http://www.suissepublic.ch)



**NOUVEAU FORMAT DE SALON :**  
[suissepublicsmart.ch](http://suissepublicsmart.ch)



**SMART**

Organisatrice



Partenaires de patronage









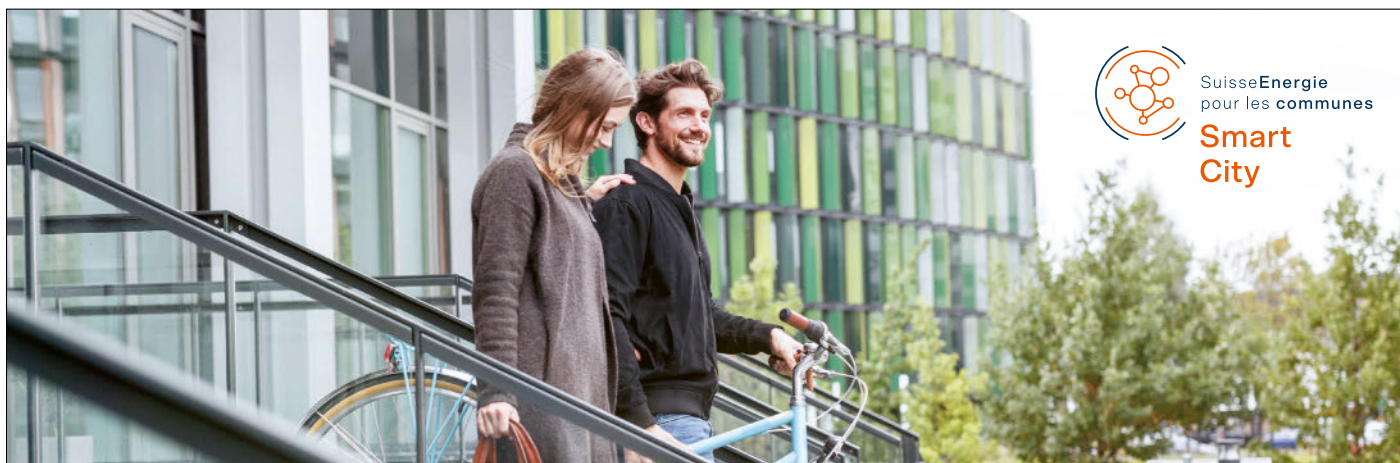
## Car je m'appuie sur des partenaires forts

Previs Prévoyance compte parmi les dix plus grandes institutions collectives et communes. Une longue tradition dans le domaine du service public, des solutions de prévoyance flexibles et une qualité de service au plus haut niveau: voilà ce pour quoi nous nous engageons depuis plus de 60 ans.

Deux partenaires forts: l'Association des Communes Suisses (ACS) et la Previs.

[www.previs.ch](http://www.previs.ch)

**previs**   
Quand prévoyance  
rime avec transparence



## 8<sup>e</sup> Congrès national Smart City 2023

**Smart City, des solutions à tous les échelons:  
Collaborations intercommunales, quartiers et projets locaux  
pour des villes durables et humaines**

**JEUDI, 1<sup>er</sup> JUIN 2023**

Gland (VD), Théâtre de Grand-Champ

Inscrivez-vous dès maintenant jusqu'au 25 mai 2023.



scanner pour  
plus d'infos



# Au revoir, Monsieur communes suisses

Le politologue Andreas Ladner est subitement décédé le 7 février dernier. Il laisse derrière lui des années de recherches sur les institutions suisses avec une attention toute particulière portée à l'échelon communal.



Andreas Ladner.

Photo: màd/IDHEAP

Les communes et Andreas Ladner, c'est 30 ans de recherche et de promotion à travers des travaux académiques, des mandats et de l'enseignement. Il y avait d'ailleurs déjà consacré sa thèse de doctorat à l'Université de Zurich. Durant ses années à l'Université de Berne, le politologue va même monter un dossier pour obtenir un soutien du Fond national suisse pour créer un pôle national de recherche dédié au fédéralisme. La démocratie sera finalement préférée à la relation Confédération-cantons-communes,

mais cela illustre cet engagement de longue date pour les institutions suisses. Andreas Ladner rejoint ensuite l'Institut des hautes études en administration publiques (IDHEAP) en 2006, avant d'en prendre la direction en 2016. Il y devient un scientifique lausannois renommé et combine la perspective romande à ses connaissances fines des réalités suisses-alsémaniques ou, comme le décrit l'actuel directeur de l'IDHEAP Nils Soguel, «le meilleur des deux mondes».

Expert reconnu au-delà des frontières helvétiques, notamment grâce à ses travaux sur l'indice d'autonomie locale – une étude qui vise à mesurer l'échelle de décentralisation de 57 pays – Andreas Ladner était également un habitué des médias, commentant avec finesse élections et votations populaires.

Son travail de chercheur a «marqué en profondeur le paysage académique des institutions suisses» avec, très fréquemment, les communes au centre de ses travaux. Une de ses recherches emblématiques est le monitoring global des municipalités suisses. Menée grâce à plusieurs vagues d'enquêtes depuis 1988, cette étude permet de suivre l'évolution des communes à travers le temps et constitue, selon Alexander Bastianen, «une base de données impressionnante». Ce dernier souligne l'attachement de nombreux municipaux à cette enquête qui se traduit, malgré un questionnaire de 18 pages, par un haut taux de participation. Ces recherches marquent «un tournant» dans l'étude de l'échelon communal car elles mettent en lumière «l'impact positif de l'autonomie communale».

Les qualités pédagogiques d'Andreas Ladner ont marqué plusieurs générations d'étudiantes et d'étudiants. Nils Soguel se souvient que «la connaissance fine du terrain» du politologue permettait d'illustrer des concepts a priori arides en y liant une touche d'humour «toujours au service de l'apprentissage».

Avec son décès, c'est l'une des figures emblématiques de la politologie helvétique qui s'en va. Merci, Andreas.

*Regards croisés du Prof. Nils Soguel, directeur de l'IDHEAP, de M. Alexander Bastianen, assistant diplômé et doctorant à la Chaire Administration et institutions, et de Mme Manon Röthlisberger, alumni de l'IDHEAP devenue collaboratrice au sein de l'Association des Communes Suisses.*



# Öffentliche Beschaffungen: Tools und Informationen

Im neuen Beschaffungsrecht haben qualitativ gute Angebote Vorrang vor günstigen Angeboten. Das stärkt die Nachhaltigkeit. Was heisst das für die Vergabestellen in den Gemeinden? Diverse Organisationen und Plattformen bieten Hilfsmittel für die Umsetzung und praxisnahe Weiterbildungen an. Eine Übersicht.

## Trias-Leitfaden

Der Trias-Leitfaden vermittelt alle wichtigen Informationen, welche die öffentlichen Vergabestellen bei Beschaffungen wissen müssen. Er wurde von den institutionellen Partnern seitens des Bundes (BKB, KBOB), der Kantone (BPUK) sowie dem Schweizerischen Gemeindeverband (SGV) und dem Schweizerischen Städteverband (SSV) entwickelt. Nach einer Einführung in die rechtlichen Grundlagen führt der Leitfaden mit Checklisten und Schemata Schritt für Schritt durch den Beschaffungsprozess. Er verweist an zahlreichen Stellen auf weiterführende Informationen in den Kantonen. Zusätzlich sind Faktenblätter zu einzelnen Themen des neuen Beschaffungsrechts verfügbar, zum Beispiel «Nachhaltigkeit in der Beschaffung». SGV, SSV, BPUK, BKB und KBOB empfehlen den gemeinsamen Beschaffungsleitfaden TRIAS in der Schulung von Mitarbeitenden.



Mit nachhaltiger Beschaffung können Gemeinden viel bewirken.

Bild: Shutterstock/lumberb

## WÖB: Wissensplattform nachhaltige öffentliche Beschaffung

Die Wissensplattform nachhaltige öffentliche Beschaffung sammelt diverse Informationen zur nachhaltigen Beschaffung. So ist dort die Toolbox Nachhaltige Beschaffung angesiedelt, aber auch Hinweise zum nachhaltigen Bauen der Koordinationskonferenz der Bau- und Liegenschaftsorgane der öffentlichen Bauherren (KBOB). Interessierte können zu verschiedenen Themengebieten Leitfäden, Merkblätter und gesetzliche Grundlagen suchen. Auch Veranstaltungen sind aufgeschaltet. Die Plattform, die von der KBOB und der Beschaffungskonferenz des Bundes in Zusammenarbeit mit dem Schweizerischen Gemeindeverband, dem Städteverband sowie der Bau-, Planungs- und Umweltdirektoren-Konferenz (BPUK) der Kantone entwickelt wurde, wird kontinuierlich ausgebaut.



## KBOB-Publikationen und Leitfäden

Die Koordinationskonferenz der Bau- und Liegenschaftsorgane der öffentlichen Bauherren (KBOB) erarbeitet und publiziert regelmässig Empfehlungen, Leitfäden, Faktenblätter und weitere Instrumente zur Umsetzung des revidierten Beschaffungsrechts. So steht den öffentlichen Vergabestellen im Baubereich beispielsweise der Leitfaden zur Beschaffung von Planerleistungen zur Verfügung. Er zeigt auf, wie man bei der Ausschreibung und der Vergabe von Planerleistungen zweckmässig vorgeht. Die KBOB möchte mit ihren Publikationen dazu beitragen, dass die Beschaffungs- und Planungsprozesse im Baubereich transparent und rechtssicher ablaufen. Der Schweizerische Gemeindeverband (SGV) ist im Vorstand der KBOB vertreten.



## Standards Nachhaltiges Bauen Schweiz

Die Standards Nachhaltiges Bauen Hochbau und Infrastruktur bieten übergreifende Konzepte für den nachhaltigen Bau von Gebäuden und Infrastruktur im Bereich Mobilität, Wasser, Schutzbauten, Energie und Kommunikation an und ermöglichen die Planung, Erstellung, Betreuung und Weiterentwicklung solcher Bauten. Sie wurden auf Initiative der Wirtschaft und der öffentlichen Hand entwickelt und entsprechen der Nachhaltigkeitsstrategie des Bundes. Zur Verfügung gestellt werden sie vom Netzwerk Nachhaltiges Bauen Schweiz.



## Toolbox Nachhaltige Beschaffung

Wer mehr zum Thema Nachhaltigkeit in der öffentlichen Beschaffung erfahren will, ist mit der Toolbox Nachhaltige Beschaffung gut bedient. Sie vereint allgemeine Informationen zur nachhaltigen Beschaffung und zu Rechtsgrundlagen mit der Praxis. Faktenblätter informieren, worauf es beim Einkauf verschiedener Produktgruppen zu achten gilt, zum Beispiel bei der Innenbeleuchtung oder bei Kommunalfahrzeugen. Angereichert ist die Toolbox auch mit Praxisbeispielen. Die Kantone Genf und Waadt, die Stiftung Pusch sowie die Abeco GmbH haben die Toolbox entwickelt, finanziert wurde das Projekt durch das Bundesamt für Umwelt.



## Wegweiser Planungsbeschaffung

Der Wegweiser Planungsbeschaffung informiert über das Vorgehen bei der Beschaffung von Planungsdienstleistungen. Er orientiert Beschaffungsverantwortliche über die wichtigsten Schritte bei Architektur- und Ingenieuraufträgen. Zudem verfügt er über ein Glossar und eine Linksammlung mit weiterführenden Informationen. Die Initiative stammt vom Bund Schweizer Architektinnen und Architekten (BSA FAS), vom Schweizerischen Ingenieur- und Architektenverein (SIA) und von der Schweizerischen Vereinigung Beratender Ingenieurunternehmen suisse.ing mit Unterstützung des Dachverbandes BauenSchweiz.



## Spezialist/in öffentliche Beschaffung mit eidg. Fachausweis

Die berufliche Weiterbildung zum Spezialisten oder zur Spezialistin öffentliche Beschaffung mit eidgenössischem Fachausweis ist für Beschaffungsverantwortliche von Bund, Kantonen und Gemeinden sowie staatsnahen Betrieben, die dem öffentlichen Beschaffungsrecht unterstehen, konzipiert. Sie soll es den Absolventen ermöglichen, öffentliche Beschaffungen entsprechend den rechtlichen Grundlagen und Verfahrensvorschriften korrekt und effizient umzusetzen. Der vorbereitende Kurs zur Abschlussprüfung kann bei verschiedenen Anbietern absolviert werden, der Verein Interessengemeinschaft eidgenössische Abschlüsse öffentliche Beschaffung (IAÖB) bildet die zuständige Trägerschaft der Abschlüsse. Der Schweizerische Gemeindeverband hat den eidgenössischen Fachausweis mitentwickelt.



## Tagung nachhaltige öffentliche Beschaffung, 2. Mai 2023

Die Tagung nachhaltige öffentliche Beschaffung bietet für Beschaffungsverantwortliche und Interessierte die Möglichkeit, sich zu informieren und auszutauschen. In der diesjährigen Ausgabe richtet sich der Fokus der Tagung auf den Austausch zwischen Vergabestellen und Anbietenden: Wie bereit ist der Markt für eine nachhaltige Vergabekultur? Wie gelingt es öffentlichen Vergabestellen, das vorteilhafteste Angebot zu beschaffen? Diesen Fragen wird in Referaten und Foren nachgegangen. Die Tagung wird zweisprachig durchgeführt. Sie wird organisiert von der Beschaffungskonferenz des Bundes, der Koordinationskonferenz der Bau- und Liegenschaftsorgane der öffentlichen Bauherren (KBOB), dem Schweizerischen Gemeindeverband, dem Städteverband sowie der Bau-, Planungs- und Umweltdirektoren-Konferenz (BPUK) der Kantone. 2. Mai 2023, 8.30 bis 17 Uhr. Landhaus, Solothurn. Onlineübertragung am Vormittag. Simultanübersetzung Deutsch und Französisch.



Nadja Sutter  
Chefredaktorin Schweizer Gemeinde



# Der SNBS Hochbau zahlt sich aus

Die Stadt Zofingen gehört zu den ersten zehn Schweizer Gemeinden, die für die Zertifizierung eines Bildungsbaues das Label «SNBS Hochbau» einsetzen. Sie ist vom Mehrwert des Labels für ihr geplantes Oberstufenzentrum überzeugt.



Visualisierung des Innenausbaus des geplanten Oberstufenzentrums in Zofingen.

Bild: zvg

Da Zofingens Schülerzahlen seit Jahren stetig zunehmen, benötigt die Stadt im Kanton Aargau zusätzlichen Schulraum. Zudem ist vorgesehen, dass die Schülerinnen und Schüler der Real- und Sekundarschule von Brittnau und Strengelbach ab dem Schuljahr 2027/2028 nach Zofingen wechseln. Daher hat sich die Stadt für ein neues Schulgebäude auf dem Bezirksschulareal entschieden, das zusammen mit der bestehenden Bezirksschule als Oberstufenzentrum betrieben werden soll.

Um mehrere Lösungsvorschläge zu erhalten, führte die Stadt Zofingen einen Studienwettbewerb durch. Das Sieger-

projekt sieht vor, im Bereich der bestehenden Bezirksschulturnhallen ein Schulhaus zu realisieren. Das vierstöckige Gebäude mit einer Geschossfläche von rund 10 175 Quadratmetern bietet Platz für 26 bis 29 Schulzimmer, 13 Gruppenräume und eine Dreifachturnhalle im Untergeschoss. Vorgeesehen sind auch Räume für den Fachunterricht, die Lehrerschaft, die Schulleitung sowie Aufenthalts- und Aufgabenzimmer für Schülerinnen und Schüler. Den Mittelpunkt des Gebäudes bilden zwei Innenhöfe, die sich über zwei Ebenen erstrecken.

## Pilot für andere städtische Bauten

Zofingen besitzt seit 2007 das Label Energiestadt und baut nach Minergie. Neben den Vorgaben für die Energietechnik sollte das Grossprojekt Oberstufenzentrum aber auch weiteren Nachhaltigkeitskriterien genügen. «Nachdem wir uns gemeinsam mit Fachexperten verschiedene Labels angesehen hatten, hatten wir das Gefühl, dass der SNBS Hochbau inhaltlich am besten unseren Vorstellungen entspricht», erklärt Mireille Muchenberger, Projektleiterin Hochbau der Bauverwaltung Zofingen.

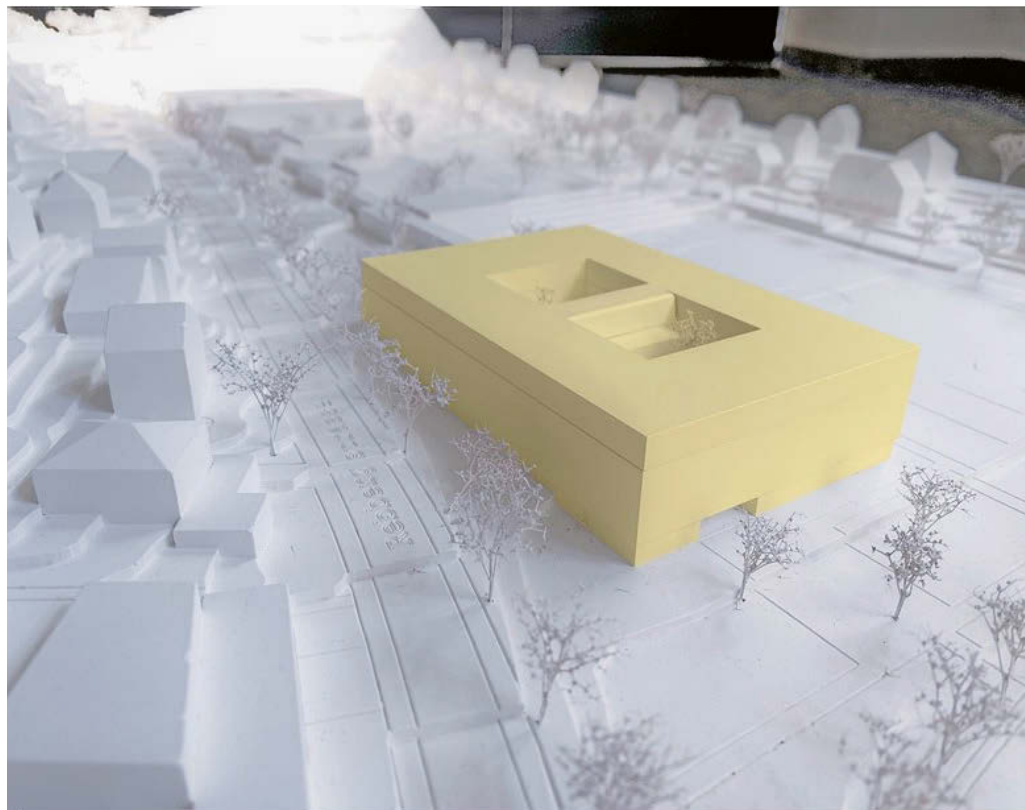
Da die Stadt zu den ersten Schweizer Gemeinden gehört, die einen Bildungsbau nach dem SNBS Hochbau zertifizieren lassen wollten, wurde ihr Oberstufenzentrum beim Netzwerk Nachhaltiges Bauen Schweiz (NNBS) – gemeinsam mit neun weiteren kommunalen Bildungsbauten – als Pilotprojekt geführt. «Für uns ist das neue Schulgebäude ebenfalls ein Pilot, und zwar für andere städtische Bauten», so Mireille Muchenberger. Es soll mit einer Erdsondenwärmepumpe beheizt werden, die im Sommer der passiven Raumkühlung dient. Zudem werden die Räume kontrolliert be- und entlüftet. Für Strom sorgt eine Fotovoltaikanlage auf der gesamten Dachfläche. Überschüssiger Strom lässt sich für andere Schulgebäude des Areals verwenden.

### Einsparpotenziale nutzen

«Zofingen hat viele Schulgebäude, und daher kennen wir die altersbedingten Unterschiede in deren Unterhalts- und Betriebskosten. Dort sehen wir grosses Einsparpotenzial», betont Mireille Muchenberger. Hinzu komme, dass sich bei Schulbauten immer wieder lehrplanbedingte Änderungen der erforderlichen Räume und Infrastruktur ergeben. Die Trennwände zwischen den Unterrichtszimmern und Gruppenräumen ohne tragende Funktion werden daher allesamt aus Holz gestaltet. So sind sie herausnehmbar, und der Schulraum bleibt für die Zukunft flexibel.

### Spielraum für eigene Lösungen

Für das Vorprojekt wurde die edelmann energie ag aus Zürich als Nachhaltig-



Modell des zukünftigen Oberstufenzentrums Zofingen. Gut sichtbar sind die zwei Innenhöfe, die sich über zwei Ebenen erstrecken.

Bild: zvg

keitsplaner hinzugezogen. Bei der ersten Konformitätsprüfung im Rahmen des SNBS-Zertifizierungsprozesses konnte die Stadt eruieren, wo das Bauprojekt noch Optimierungspotenzial besitzt. «Soweit dies möglich war, haben wir versucht, diese Punkte nachzubessern. Aspekte, die die Umgebung des Schulgebäudes betreffen, also

Strassen, die Erschliessung und die Entfernung zum Bahnhof, sind aufgrund der Lage des Schulareals nicht mehr änderbar», erläutert Muchenberger. «Dennoch haben wir versucht, auf dem Gelände selbst die Zugänglichkeit für Fussgänger und Velofahrende zu verbessern. Das Gute am SNBS Hochbau ist, dass man Spielraum erhält, eigene

## SNBS Hochbau: Erster umfassender Standard für nachhaltiges Bauen in der Schweiz

Der Standard für Nachhaltiges Bauen Schweiz (SNBS) Hochbau dient als Instrument für eine umfassende Nachhaltigkeitsbeurteilung von öffentlichen oder privaten Verwaltungs-, Büro-, Wohn- und Bildungsbauten sowie Mischnutzungen mit Gewerbe im Erdgeschoss – und zwar bei Neubauten wie auch bei Sanierungsprojekten. Er basiert auf der bundesrätlichen Strategie für die Nachhaltige Entwicklung der Schweiz und lässt sich gratis zur Selbstkontrolle anwenden oder kostenpflichtig mit Zertifizierung. 2013 wurde der SNBS Hochbau lanciert, 2020 der SNBS Infrastruktur. Getragen und weiterentwickelt werden beide Standards vom Netzwerk Nachhaltiges Bauen Schweiz (NNBS).

Der SNBS Hochbau orientiert sich an der Schweizer Baukultur, indem er anerkannte Normen und Konzepte des nachhaltigen Bauens konsolidiert. Als umfassender Standard bezieht er Planung, Bau und Betrieb eines Gebäudes mit ein. Zertifiziert wird in einem zweistufigen Prozess zunächst das Projekt und dann die fertige Immobilie. Bei der Beurteilung des Gebäudes wird auch der Einfluss des Bauwerks auf die Siedlungsentwicklung und das Raumangebot

in der Schweiz betrachtet. Zudem berücksichtigt das Label die baukulturelle sowie architektonische Qualität bereits im Rahmen von Wettbewerbs- oder Planerwahlverfahren. Der SNBS bezieht alle Dimensionen der Nachhaltigkeit gleichwertig mit ein und bildet anhand von 45 konkreten Indikatoren, die für das Bauwesen relevanten Sustainable Development Goals ab. Dies verbessert nicht nur die Nachhaltigkeit, sondern führt auch zu wirtschaftlicheren Lösungen.

In jeder SIA-Phase zeigt der SNBS Hochbau auf, welche Fragen gestellt werden sollten, um Optimierungspotenzial aufzuspüren, und lässt Freiraum bei der Erfüllung der Anforderungen. Mit dem Zertifikat nach SNBS Hochbau wird dem Bauprojekt eine hochwertige Qualität bescheinigt. Somit kann die Bauherrschaft ihre Vorbildfunktion glaubwürdig erfüllen, eventuell die Hypothekarkonditionen und Förderbeiträge der Immobilie verbessern sowie deren Vermietbarkeit, Vergleichbarkeit und Wert erhöhen.

Weitere Informationen:

[www.nnbs.ch/standard-snbs-hochbau](http://www.nnbs.ch/standard-snbs-hochbau)





«Das Gute am SNBS Hochbau ist, dass man Spielraum erhält, eigene Lösungen zu erarbeiten, weil fehlende Punkte zu einem Kriterium durch mehr Massnahmen für ein anderes kompensiert werden können.»

Mireille Muchenberger, Projektleiterin Hochbau,  
Bauverwaltung Zofingen (AG)

Lösungen zu erarbeiten, weil fehlende Punkte zu einem Kriterium durch mehr Massnahmen für ein anderes kompensiert werden können», betont Muchenberger.

### Partizipation bringt Mehrwert

Als Nachhaltigkeitsexperte weist das Büro edelmann energie die Planer der einzelnen Gewerke darauf hin, was es in der jeweiligen Bauphase zu beachten gilt. Die Gesamtentwicklung des Gebäudes muss von den Planern sowie vom Bauamt dokumentiert und in ei-

nem zweistufigen Prozess bei der SNBS-Zertifizierungsstelle nachgewiesen werden. Edelmann übernimmt für die beiden Konformitätsprüfungen die Eingabe der Daten im SNBS-Onlinetool und bildet den Ansprechpartner für die Zertifizierungsorganisation, den Verein Minergie.

Auch die Einbindung der Nutzenden musste vom Bauamt belegt werden. Denn die Partizipationsmassnahmen werden ebenfalls beim SNBS Hochbau bewertet. «Diese haben sich gelohnt, weil wir so wertvolle Denkanstösse er-

halten haben», konstatiert Muchenberger. «Wenn Beteiligte zum richtigen Prozesszeitpunkt ihre Bedürfnisse einbringen können, stehen sie ausserdem später besser hinter dem neuen Bauprojekt», resümiert die Projektleiterin Hochbau.

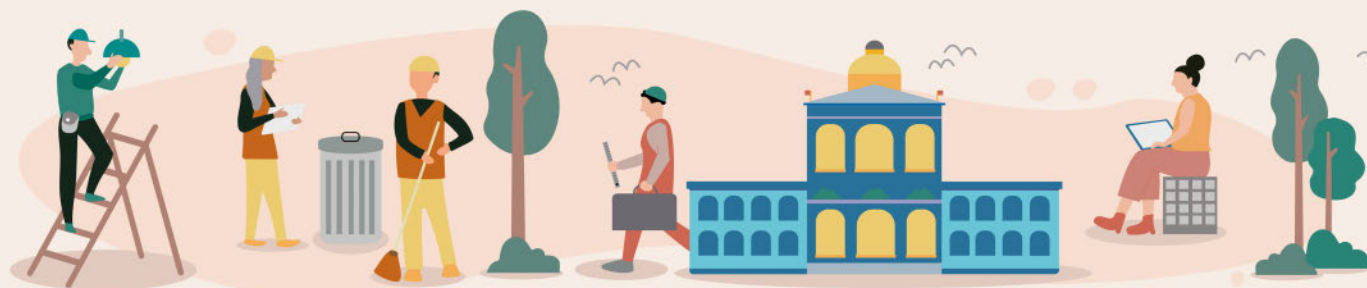
### Stellschrauben sichtbar machen

«Der SNBS Hochbau hilft, ein Bauprojekt auf viele hilfreiche Aspekte zu durchleuchten, und macht wichtige Stellschrauben sichtbar», ergänzt Andreas Edelmann, Leiter des Ingenieurbüros. Auch bei der Ausführung der Installationen erhofft sich die Stadt Zofingen einen Mehrwert vom SNBS Hochbau. «Wir werden sicher sehen, dass sich vieles einfacher machen lässt und dadurch auch günstiger im Unterhalt ist», so Muchenberger. «Wir sind überzeugt, das richtige Label gewählt zu haben.»

Yvonne Kiefer-Glomme  
Freie Mitarbeiterin

Anzeige

## publicjobs



### Publicjobs - das Jobportal für die öffentliche Verwaltung

Offene Stellen als Gemeindeschreiber\*in oder Sachbearbeiter\*in

**Jetzt bewerben auf [publicjobs.ch](https://publicjobs.ch)**

# Stadt Uster: nachhaltig beschaffte Infrastruktur

Stadtingenieur Marcel Kauer bewertet seit Kurzem die Nachhaltigkeit bei der Vergabe von Bauleistungen für Infrastrukturbauten. Die ersten Resultate sind ermutigend, zumal der Umgang mit der Neuerung zur Innovation anregt.



Marcel Kauer, Stadtingenieur von Uster (ZH).

Bild: zvg

**Marcel Kauer, Sie bewerten die Nachhaltigkeit in Ihren Ausschreibungen mit dem Standard Nachhaltiges Bauen Schweiz Infrastruktur, allerdings mit einer «Lightversion» davon. Wie kamen Sie dazu?**

**Marcel Kauer:** Wie viele andere hörte ich vom neuen Standard, nahm ihn aber erst mit dem Inkrafttreten des neuen Bundesgesetzes über das öffentliche Beschaffungswesen richtig wahr. Die Menge seiner Kriterien schien mir indes zu gross für unsere städtischen Projekte, sodass ich ihn zu einer auf die Stadt Uster zugeschnittenen, leichter zu bearbeitenden Version anpassen liess.

**Die drei Teilbereiche der Nachhaltigkeit bleiben dabei aber alle berücksichtigt?**

Natürlich, diese sind uns wichtig. Wir bewerten die Eingaben derzeit anhand von vier Kriterien, nämlich der Dauer der Baustelle, der Minimierung der CO<sub>2</sub>-Emissionen, dem Umgang mit Unfallrisiken und dem Datenmanagement.

**Wie war das Echo auf die Neuerung?**

Wir begannen mit dem Bau eines Rad-/Gehwegs und gewichteten das Zuschlagskriterium Nachhaltigkeit einmal nur mit zehn Prozent. Zudem liessen wir Unternehmervarianten zu. So erhielten wir Alternativvorschläge, die Verbesserungen erbrachten. Dadurch ermutigt, gewichteten wir die Nachhaltigkeit seither mit dreissig Prozent. Damit ist ein hoher Anreiz gegeben, sich mit dem Thema intensiv auseinanderzusetzen.

**Ihr Aufwand ist dabei aber sicher höher als bei einem konventionellen Vorgehen?**

Vordergründig ja, aber die umfassende Betrachtung der Projekte bewirkt substanzielle Einsparungen bei der Ausführung und später auch beim Unterhalt. Wir nehmen uns genügend Zeit, die Angebote auszuwerten sowie um zwischen Vergabe und Baubeginn mit allen Beteiligten die einzelnen Projektschritte nochmals zu optimieren.

**Die Anwendung des Standards bringt gesamthaft also Vorteile?**

Es ist noch etwas früh für quantitative Aussagen. Wir bekommen aber sicher nachhaltigere und damit bessere Lösungen. Die Beschäftigung mit dem neuen Thema regt zudem Innovationen an und löst auf beiden Seiten einen Lernprozess aus. Dies macht auch unseren Beruf wieder spannender und attraktiver.

Martin Grether  
Medienkontakt  
SNBS Infrastruktur

**Weitere Informationen:**

[www.nnbs.ch/snbs-infrastruktur](http://www.nnbs.ch/snbs-infrastruktur)

Anzeige



\*Gültig bis 01.06.2023

**Neu Stellenportal Feuerwehrwelt  
Jetzt 50% Einstiegsrabatt sichern!\***



Schweizerischer  
Feuerwehrverband



# Bauen mit Holz: Die frühe Materialwahl ist zentral

Bauen mit Schweizer Holz ist im Trend. Öffentliche Bauherren setzen wegen diverser Vorteile vermehrt auf den nachhaltigen Rohstoff. Wo aber liegen die Herausforderungen? Eine Auslegeordnung am Beispiel eines Projekts in Küttigen.



So soll der geplante Kindergarten dereinst aussehen.

Bild: zvg

Küttigen im Kanton Aargau: Mit rund 6600 Einwohnern eine mittelgrosse Gemeinde, in welcher der Neubau eines Kindergartens ansteht. Küttigen besitzt eine langfristige, nachhaltige Liegenschaftsstrategie, die sich am bestehenden Energieleitbild ausrichtet. Deshalb ist Holz als Baumaterial für den neuen Kindergarten rasch ins Gespräch gekommen. Nachdem Vertreter des Kantons bestätigt hatten, dass ein Bau aus Holz aus technischer Sicht grundsätzlich machbar ist, hat die Gemeinde vertiefte Abklärung beschlossen. Eine wichtige Frage für das Küttiger Projekt war, ob der Forstbetrieb der Ge-

meinde überhaupt die benötigte Menge Holz liefern kann. Dies konnte rasch bejaht werden, der innovative Forstbetrieb Jura, dem drei Gemeinden angeschlossen sind, hat gerne unterstützt und kann die voraussichtlich benötigten 2200 Kubikmeter Holz aus dem eigenen Revier liefern.

## Materialwahl möglichst früh festhalten

Aus einem vorhergehenden Bauprojekt hat die Gemeinde die Lehre gezogen, dass die Materialwahl für ein neues Gebäude möglichst früh getroffen werden muss. Entsprechend wurde bereits im

Programm zum Gesamtleistungswettbewerb folgende Formulierung festgehalten:

«Ein Holzbau liegt auf der Hand: Holz ist ein Material, das Kindern vertraut ist. Die Gemeinde Küttigen ist auch Waldbesitzerin und dem Forstbetrieb Jura (Densbüren, Erlinsbach, Küttigen, Staatswald Aargau) angeschlossen. Mit der Verwendung von regionalem Holz möchte die Gemeinde Küttigen für Wertschöpfung vor Ort sorgen und einen nachhaltigen Bau erhalten. Ein gutes Raumklima und die Flexibilität des Materials für freie Formen sind weitere Pluspunkte – gerade wenn es um Bau-



ten für Kinder und Jugendliche geht. Der erneuerbare Baustoff Holz sorgt für eine hohe Bauqualität, ersetzt aber auch Materialien mit stärkeren Umweltauswirkungen. Die Gemeinde Küttigen erwartet, dass Holz aus dem eigenen Forst (Forstbetrieb Jura) für den Bau des Kindergartens und der Tagesstruktur verwendet wird. Das Holz wird aus eigenem Wald beigesteuert und vom Anbieter verlangt, dass er dieses gemeindeeigene Holz als Baumaterial einsetzt.»

Ausserdem wurde für den Fall, dass das bereitgestellte Holz quantitativ, qualitativ oder zeitlich nicht passend dem jeweiligen Unternehmer bereitgestellt werden kann, eine Ersatzmassnahme vorgesehen. So sollte im Fall der Fälle auf anderes Schweizer Holz zurückgegriffen werden können, mit späterer Abnahme des eigenen Rundholzes ohne zusätzlichen Geldfluss. Dabei handelt es sich um das sogenannte Holz-Kreditsystem. Die Lignum, Dachorganisation der Schweizer Wald- und Holzwirtschaft, erläutert dieses System in der Broschüre «Lignum Compact – Ausschreiben mit Schweizer Holz». Damit ist sichergestellt, dass die benötigte Menge Schweizer Holz jederzeit zur Verfügung steht. Die Materialwahl am Anfang der Projektierung ist also ein Schlüssel, um mit Schweizer Holz oder eigenem Holz bauen zu können.

#### **Revidiertes Beschaffungsrecht: Was heisst das für Holzbauten?**

2021 ist das revidierte Bundesgesetz über das öffentliche Beschaffungswesen (BöB) in Kraft getreten. Der Qualitätswettbewerb wird unter dem neuen Regime mit Kriterien wie Nachhaltigkeit, Lebenszykluskosten, Innovation, Plausibilität des Angebotes oder Verlässlichkeit des Preises deutlich gestärkt. Neu geht der Zuschlag an das «vorteilhafteste» statt an das «wirtschaftlich günstigste» Angebot. Die Abkehr vom reinen Preiswettbewerb in der öffentlichen Beschaffung steht im Einklang mit dem internationalen Trend hin zu einem Qualitätswettbewerb, der den gesamten Lebenszyklus berücksichtigt.

Bei einem Holzbau ist für öffentliche Auftraggeber insbesondere relevant, dass sie gemäss dem Beschaffungsabkommen GPA/WTO gerade bei den Schwellenwerten den Grundsatz der Nichtdiskriminierung beachten. Beim Baustoff können sie aber ausnahmslos immer frei wählen. So haben sie die Möglichkeit, in einem Grundsatzentscheid eine Holzbauweise vorauszusetzen. Wenn der Austausch von Leistung



*Ein Mitarbeiter des Forstbetriebs Jura bei der Arbeit.*

*Bild: zvg/WaldSchweiz*

und Gegenleistung innerhalb des gleichen Rechtsträgers stattfindet, handelt es sich um ein Inhousegeschäft. Eine vergaberechtsfreie Vergabeform nach Art. 10 Abs. BöB/IVöB, die nicht zur Ausschreibung kommt, sondern als eine Voraussetzung vom Auftraggeber in der Ausschreibung definiert wird.

Eine Gemeinde, die beispielsweise ein Gebäude mit Holz aus dem eigenen Forst baut, erfüllt diese Bedingung. Gleiches gilt für den Bezug über einen von der öffentlichen Hand kontrollierten Leistungserbringer, der kein Marktteilnehmer ist und dem die Gemeinde angehört (zum Beispiel einem Forst- oder Verarbeitungsbetrieb oder einem Zweckverband).

#### **Holz aus der Region weckt Emotionen**

Nebst all den rechtlichen Rahmenbedingungen sprechen weiche Kriterien für den Grundsatzentscheid, mit Schweizer Holz zu bauen. Im Falle des neuen Kindergartens in Küttigen war die Stärkung der regionalen Wertschöpfungskette mitentscheidend. Sie kann dank kurzen Wegen beim Materialtransport und der Berücksichtigung lokaler und regionaler Handwerker mit Holz überdurchschnittlich gefördert werden. Ob die Einwohner von Küttigen dem Kindergarten aus Holz ebenfalls positiv gegenüberstehen, wird sich die-

sen Sommer zeigen. Denn die Gemeindeversammlung im Juni wird entscheiden, ob gebaut wird. Bei der Gemeinde ist die Stimmung vorsichtig optimistisch, denn bisher wurden in der Bevölkerung noch keine ablehnenden Stimmen zum Projekt gehört.

*Florian Landolt  
WaldSchweiz*

**Video:** Die Küttiger Gemeinderätin Regula Kuhn-Somm spricht über den geplanten Bau:

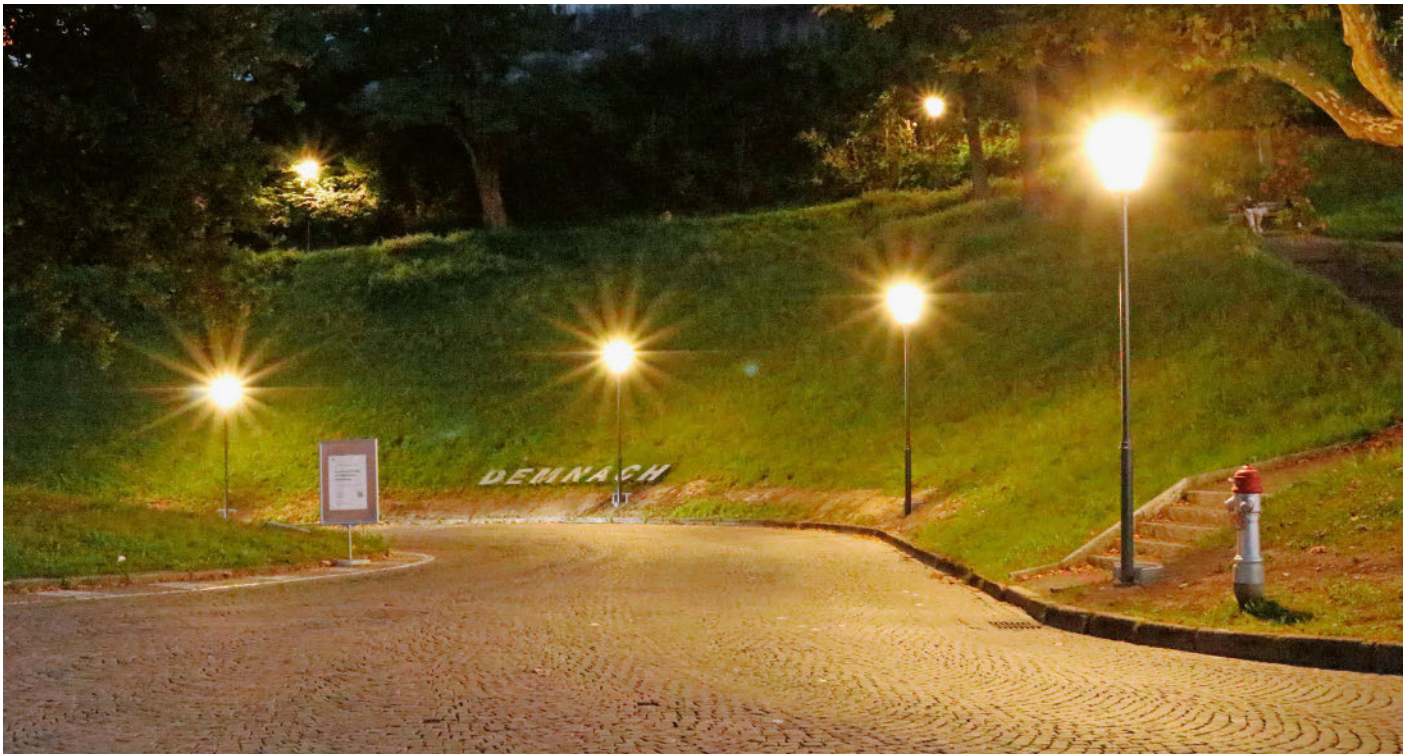


**Weitere Informationen:** Am 2. Mai 2023 findet in Solothurn die «Tagung nachhaltige öffentliche Beschaffung 2023» der Beschaffungskonferenz des Bundes, der Koordinationskonferenz der Bau- und Liegenschaftsorgane der öffentlichen Bauherren (KBOB), dem Schweizerischen Gemeindeverband, dem Städteverband sowie der Bau-, Planungs- und Umweltdirektoren-Konferenz (BPUK) der Kantone statt. Dort wird unter anderem das Thema «Nachhaltig bauen mit eigenem Holz» im Rahmen des revidierten Beschaffungsrechts vertieft behandelt.



# LED und intelligente Steuerung sparen Strom und Geld

Burgdorf (BE) hat seine in die Jahre gekommene Aussenbeleuchtung erfolgreich auf LED umgestellt – und spart damit 40 Prozent Strom. Eine optimierte Steuerung senkt die Kosten zusätzlich.



Burgdorf setzt auf intelligent gesteuerte LED-Leuchten – das spart viel Energie.

Bild: zvg

Sicherheit auf Strassen und Trottoirs, angenehme Aufenthaltsqualität, die schmucke Altstadt zur Geltung bringen und gleichzeitig Energie sparen: All das muss eine kommunale Aussenbeleuchtung heute leisten. Burgdorf (BE) stellte sich dieser Herausforderung: Seit Anfang 2023 erhellen in der Altstadt keine FL-Röhren und Hochdruckentladungslampen mehr die Nacht, sondern eine energieeffiziente LED-Beleuchtung. Der Wechsel zu LED ist mittelfristig auch andernorts kaum vermeidbar: Aufgrund neuer Vorschriften dürfen die allermeisten bisherigen Leuchtmittel bis in zwei Jahren nicht mehr importiert oder verkauft werden (vgl. Kasten), wobei energieeffiziente Hochdruckentladungslampen weiterhin zugelassen sind. Ein weiterer Vorteil von LED besteht darin, dass die Technologie zielgerichtet einen spezifischen Bereich erhellt und somit der Lichtverschmut-

zung entgegenwirkt. Im Gegensatz zur Leuchtstofflampe hat LED eine hohe Schaltfestigkeit, was bedeutet, dass häufiges Ein- und Ausschalten ihre Lebensdauer nicht verringert. Als weiterer Pluspunkt bringt sie direkt nach dem Einschalten 100 Prozent Helligkeit.

## Für Umwelt und Gemeindebudget

«Der Umweltaspekt spielte in Burgdorf bei der Planung eine zentrale Rolle», erklärt Hans-Jörg Riesen, Leiter Tiefbau in der Baudirektion Burgdorf: «Einerseits war der Energieverbrauch der Aussenbeleuchtung früher unverhältnismässig hoch.» Andererseits habe man eine starke Lichtverschmutzung registriert, weil konventionelle Leuchten viel Streulicht abgaben – im Gegenzug wurde die Fahrbahn ungenügend erhellt, da die Leuchten an die Hauswände anstelle des Bodens strahlten. Zusätzlich waren für die bereits mehrere Jahrzehnte alte Instal-

lation keine Ersatzteile mehr erhältlich, was den Unterhalt zunehmend verunmöglichte. Schliesslich gab es auch ganz banale technische Gründe: Die Fassadenverankerungen der Spannseile, mit denen die Leuchten über den Strassen platziert wurden, waren brüchig und wurden damit zu einem beträchtlichen Sicherheitsrisiko.

Der Wechsel zu LED entlastet zudem das Gemeindebudget. Zwar kosteten Planung und Umsetzung die Gemeinde 1,8 Millionen Franken. Doch das jährlich realisierte Sparpotenzial ist erheblich und setzt sich aus zwei Schritten zusammen: Einerseits wurde mit der Umstellung von der bisherigen FL-Röhren- und der vereinzelt Quecksilberdampf lampen-Technologie auf LED eine Energieeinsparung von rund 40 Prozent oder jährlich 16000 Kilowattstunden erreicht. Andererseits konnten mit der Installation einer intelligenten Steuerung

weitere 70 Prozent Energie eingespart werden, indem Burgdorf auf das Förderprogramm Optilight setzte. Dieses optimiert vorwiegend im Innen-, aber auch im Aussenraum Beleuchtungsanlagen, die überdimensioniert sind und deren Sensorik nicht optimal eingestellt ist. Das trifft laut Stefan Bormann aktuell noch allzu oft auch auf neue LED-Beleuchtungen zu. Der unabhängige Lichtplaner, der den Prozess begleitete und dokumentierte, zum Vorgehen: «Dank einem Absenkenprofil kann die Steuerung optimiert und die Beleuchtung an die Verkehrsfrequenz angepasst werden.» Im Fall von Burgdorf spart man weitere 19 000 Kilowattstunden pro Jahr, der prognostizierte Verbrauch sinkt auf knapp 6000 Kilowattstunden gegenüber mehr als 41 000 Kilowattstunden vor der Sanierung.

### Intelligente Steuerung

Die Verbrauchsreduktion gelang, indem sowohl die Strassenbeleuchtung als auch die Fassadenaufhellung getrennt gesteuert und konfiguriert werden. Ausserdem müssen die neuen Leuchten unabhängig ansteuerbar sein. Die gesamten Arbeiten, vom Entwurf bis zur Umsetzung, nahmen eineinhalb Jahre in Anspruch, das gesamte Projekt vier.

«Neu kommunizieren die Lampen in der Burgdorfer Altstadt miteinander über eine intelligente Steuerung: Mit einem Sensor, ähnlich wie ein Bewegungsmelder, registriert die Leuchte beispielsweise ein heranfahrendes Fahrrad. Erreicht dieses den Aktivitätsradius der Lampe, steigt die Lichtintensität automatisch. Zudem wird ein Signal zur nächsten Lampe weitergegeben – die ebenfalls heller wird. Somit geht das Licht nur dort an, wo es benötigt wird», erläutert Stefan Bormann.

### Licht ist emotional

2021 bewilligte der Stadtrat das Projekt, im April 2022 begannen die Bauarbeiten. «Das Ziel war von Anfang an, die Beleuchtung optimal den Bedürfnissen anzupassen. Die Beleuchtung soll einerseits die historischen Fassaden hervorheben und ein angenehmes Raumgefühl schaffen, andererseits Rücksicht auf die Anwohnerinnen und Anwohner nehmen», erklärt Philipp Hert, Leiter der Luminum GmbH, die das Projekt betreute. Die Anwohner und Eigentümer mussten über das Vorgehen und die Möglichkeiten der komplexen Beleuchtung aufgeklärt werden.

Hert: «Licht ist ein emotionales Thema, das individuell wahrgenommen wird. Das

macht es herausfordernd, da im öffentlichen Raum viele verschiedene Interessen vorhanden sind.» Diese Interessen gilt es natürlich möglichst zu berücksichtigen, doch nur 5 der 120 betroffenen Burgdorfer Eigentümer hatten Einwände zu Blendwirkung, Schaltzeiten und optischen Veränderungen an der Fassade. Hans-Jörg Riessen von der Baudirektion bilanziert: «Ich hatte mit mehr Diskussionsbedarf gerechnet – die schlanke Umsetzung ist ein voller Erfolg.»

Anna Rosenthaler

Im Auftrag von EnergieSchweiz

Pieter Poldervaart

Im Auftrag von EnergieSchweiz

## In Zukunft LED

Dank LED sinkt der Stromverbrauch im Vergleich zur herkömmlichen Leuchtstofflampe für dieselbe Leistung auf bis die Hälfte. Weil seit einigen Jahren praktisch alle Anwendungen auch als LED verfügbar sind, erobert die Technologie immer grössere Marktanteile. Ein erfreulicher Nebeneffekt: Die Preise für die modernen Leuchtmittel sinken weiter. Nun beschleunigen Gesetze den Wechsel zu mehr Effizienz bei der Beleuchtung. In den nächsten zwei Jahren dürfen die allermeisten bisherigen Typen von Leuchtmitteln nicht mehr importiert, später ein Teil davon auch nicht mehr verkauft werden (vgl. Grafik). Grund dafür sind einerseits strengere Anforderungen an die Energieeffizienz, andererseits das europaweite Verbot von Quecksilber in Verbrauchsgütern.

Förderprogramm für Beleuchtung:  
[www.lightbank.ch](http://www.lightbank.ch)

Suchhilfe für alle Förderprogramme:  
[www.energiefranken.ch](http://www.energiefranken.ch)

## IMPORTSTOPP FÜR KONVENTIONELLE LEUCHTMITTEL

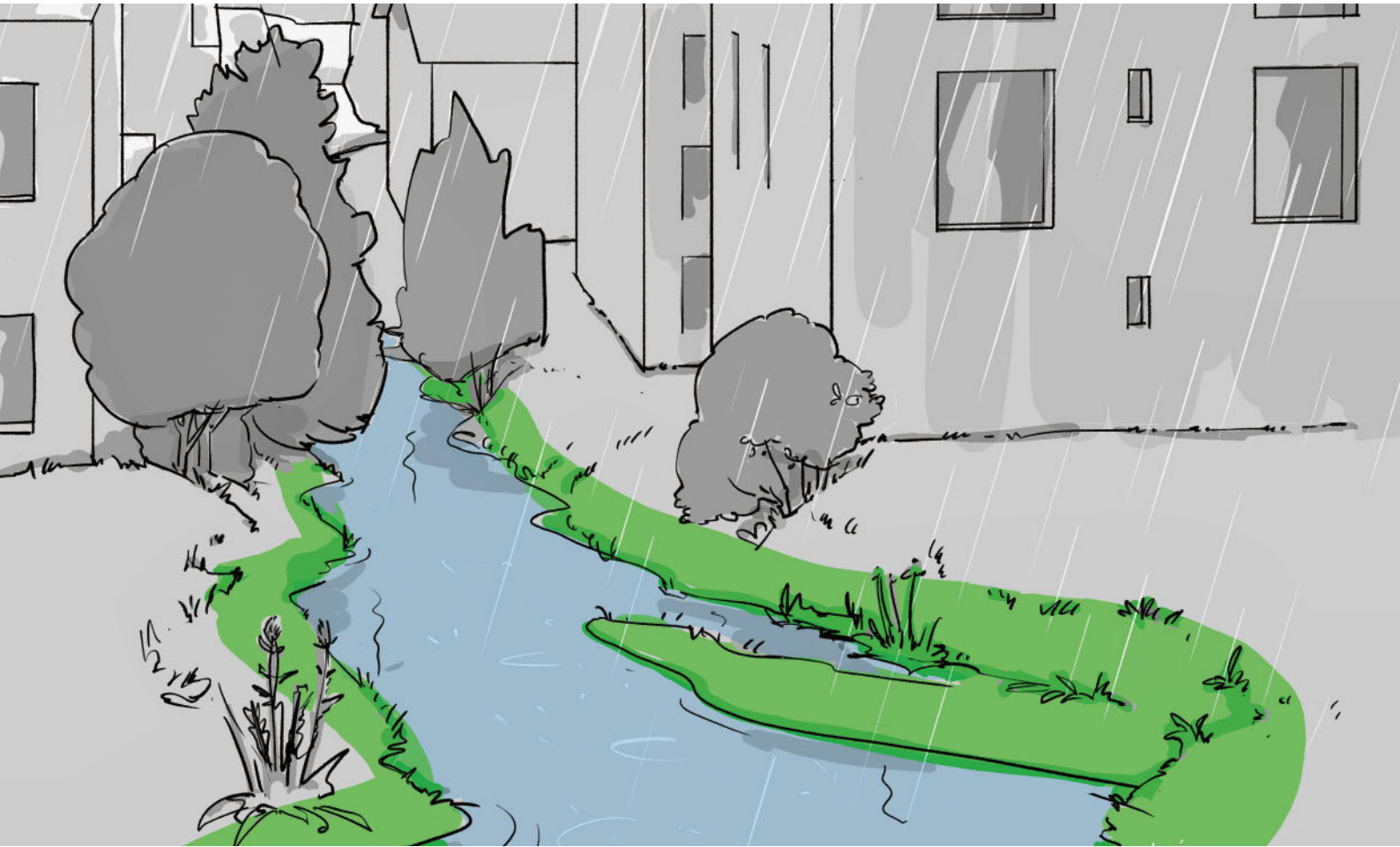
Importverbot ab	24. Februar 2023	24. August 2023	1. September 2023
ABGABE ZEITLICH NICHT LIMITIERT	Kompaktleuchtstofflampen <small>ohne integriertes Vorschaltgerät</small>		
	Kreisförmige Leuchtstofflampen T5		
	Lineare Leuchtstofflampen T5		
	Lineare Leuchtstofflampen T8 <small>in anderen Längen als 600, 1200 und 1500 mm</small>		
ABVERKAUF BIS 31. AUGUST 2025	Lineare Leuchtstofflampen T8 <small>in den Längen 600, 1200 und 1500 mm</small>		
	Hochvolt-Halogenlampen G9		
	Niedervolt-Halogenlampen G4, GY6.35		
NICHT EIN- GESCHRÄNKT	Weiterhin zulässige Non-LED-Leuchtmittel <small>zum Beispiel R7s-Halogenlampen bis 2700 lm (ca. 140 W), Hochdruckentladungslampen und Speziallampen</small>		

Die meisten Leuchtmittel, die nicht auf LED basieren, dürfen schon bald nicht mehr in Verkehr gebracht werden. Während einige zeitlich unbegrenzt abgegeben werden dürfen, gilt für andere eine Übergangsfrist zum Abverkauf von Lagerbeständen. Danach dürfen sie nicht mehr abgegeben werden.



# Nachhaltig und klimaangepasst bauen

Nachhaltigkeit beim Bauen erfordert Gesamtlösungen, die für Mensch und Umwelt eine sichere und lebenswerte Zukunft bringen. Was hat dies mit Klimaanpassung und dem Schutz vor Naturgefahren zu tun?



Die Umgebungsgestaltung hat beim Umgang mit Regenwasser grosses Potenzial – naturnahe, parzellenübergreifende Abflusskorridore sind das grosse Ziel.

Bild: zvg/Schutz vor Naturgefahren

Die Anforderungen an nachhaltige Gebäude sind hoch, denn es gilt, sehr viele Themen unter einen Hut zu bringen und zukünftige Entwicklungen und Anforderungen zu antizipieren. Wer nach den Grundsätzen der Nachhaltigkeit bauen will, muss folglich auch Naturgefahren möglichst früh in der Planung berücksichtigen, wenn der Handlungsspielraum am grössten ist.

Im Alpenland Schweiz mag man bei Naturgefahren zuerst an Steinschlag oder Lawinen denken. Doch drei Viertel aller Gebäudeschäden gehen auf Hagel, Sturm und Starkregen zurück. Diese Gefahren können auch im Mittelland

jederzeit auftreten, mit fortschreiten dem Klimawandel noch häufiger und intensiver als heute. Umso mehr müssen bei der Planung von Neu- und Umbauten Lösungen gefunden werden, um Gebäude und Infrastruktur bestmöglich auch den in Zukunft zu erwartenden Einwirkungen anzupassen.

## Viele Gebäude sind potenziell gefährdet

Gemäss den Klimaszenarien für die Schweiz CH2018 ist von einer deutlichen Zunahme der Häufigkeit und Intensität der Starkregenereignisse auszugehen – die zunehmende Versiege-

lung des Bodens und Verdichtung der Siedlungen verstärkt die Problematik zusätzlich. Nicht unmittelbar versickerndes Regenwasser fliesst als sogenannter Oberflächenabfluss auf dem Boden ab. Wenige Zentimeter Wasser an einer kritischen Stelle genügen, um ein Untergeschoss zu fluten.

Etwa jeder zweite Überschwemmungsschaden an Gebäuden ist auf Oberflächenabfluss zurückzuführen und nicht auf ausufernde Bäche, Flüsse und Seen. Deshalb lohnt sich ergänzend zu den kantonalen Gefahrenkarten ein Blick auf die schweizweit verfügbare «Gefährdungskarte Oberflächenabfluss». Sie

zeigt die bevorzugten Fliesswege im Fall eines lokalen Starkregens auf. Ausserdem wird ersichtlich, dass zwei von drei Gebäuden in der Schweiz potenziell davon betroffen sind. Nur wer die Gefahren und deren Konsequenzen kennt, kann sich gut dagegen schützen.

### Konzeptionelle und bauliche Schutzmassnahmen

Es gibt wirksame konzeptionelle und konstruktive Lösungen für naturgefahr-sichere Gebäude. Werden Naturgefahren bereits früh im Projekt berücksichtigt, lassen sich Neubauten meist ohne Mehrkosten schützen. Werden Schutzmassnahmen allerdings zu spät eingeplant, können erhebliche Mehrkosten entstehen; denn ein ungünstiger Entwurf lässt sich selbst mit hohem Zusatzaufwand nicht mehr retten. Dies gilt besonders für die Erdbebensicherheit und den Hochwasserschutz.

Bauliche Schutzmassnahmen sind oft einfach umsetzbar. Gut in den architektonischen Kontext eingebettete Hochwasserschutzmassnahmen, etwa in Form höhergelegter Öffnungen und Zugänge, sind kaum als solche erkennbar und schützen zuverlässig. Können Tiefgarageneinfahrten nicht permanent mit baulichen Vorkehrungen geschützt werden, eignen sich technische Massnahmen, die ohne menschliches Zutun funktionieren, zum Beispiel automatische Klappschotts. Ein Klappschott besteht im Wesentlichen aus einem erdverlegten Tank und einer mechanischen Klappe. Wenn Wasser in den Tank einläuft, wird die Klappe direkt von selbst geschlossen. Denn im Ernstfall reicht meist die Zeit nicht, um Dammbalken und Sandsäcke einzusetzen. Beim Hochwasserschutz wird durch die Norm SIA 261/1 eine permanente Lösung sogar vorgeschrieben.

### Auch technische Lösungen tragen zur Prävention bei

Aus Gewittern entstehen häufig lokale Starkregen, die zudem starke Windböen und oft auch Hagel mit sich bringen. Ein einzelner Hagelzug kann binnen Minuten grossflächig Schäden an Dächern und Fassaden verursachen, wobei leichte und spröde Materialien besonders anfällig sind. Gefahren wie Hagel, denen man räumlich nicht ausweichen kann, entgegnet man am besten mit einer widerstandsfähigeren Gebäudehülle. Wirksamen Schutz bieten beispielsweise hagelgeprüfte Bauprodukte gemäss Hagelregister.

Die konstruktionsbedingt besonders verletzlichen Storen haben den Vorteil, dass sie im Ereignisfall aus dem Gefahrenbereich gebracht werden können.



Ein Klappschott schliesst sich ab einer gewissen Wassermenge von selbst und verhindert so die Überflutung von Tiefgaragen.

Bild: zvg/Schutz vor Naturgefahren

«Storen hochziehen!», lautet die Präventionsbotschaft. Das geht heute auch vollautomatisch mit IoT (Internet of Things), nämlich dem Warnsystem «Hagelschutz – einfach automatisch» der Vereinigung Kantonalen Gebäudeversicherungen. Damit ruft die Gebäudesteuerung alle zwei Minuten die neuste Hagelprognose ab und fährt bei akuter Hagelgefahr sämtliche Storen temporär hoch – das Schadenpotenzial reduziert sich somit auf null.

Ein ähnliches System zum Schutz vor Wind ist in Entwicklung, wobei Windmessungen aus der Umgebung helfen sollen, Böen früh zu erkennen und die Storen rechtzeitig hochzuziehen. Solche Massnahmen können die Lebensdauer von Bauteilen verlängern und somit Ressourcenverschleiss, Umtriebe und Kosten reduzieren. Naturgefahren frühzeitig in die Planung miteinzubeziehen, ist ein zentrales Element der Nachhaltigkeit am Bau.

### Mit dem SNBS Hochbau zum Risikodialog

Ein nachhaltiger Umgang mit Naturgefahren setzt voraus, dass Risiken systematisch analysiert und bewertet werden. Letztlich geht es um die Frage, wie viel Schutz ein bestimmtes Objekt braucht. Alle involvierten Akteure müssen sich die Fragen stellen, was passieren darf

und was nicht. So kann es sich beispielsweise lohnen, die Schutzziele für besonders intensiv genutzte Gebäude noch höher anzusetzen, um einen Betriebsunterbruch zu verhindern. Ein bewusster Dialog auf dem Weg zum akzeptierten Risiko und klimaangepassten Gebäude ist das Ziel. Bauherrschaften, Architekten und Fachplaner werden dabei von diversen Normen, Wegleitungen und Planungshilfen unterstützt.

In Bezug auf den Schutz vor Naturgefahren ist der Standard Nachhaltiges Bauen Schweiz (SNBS) Hochbau vorbildlich: Sich auf die Normen SIA 261 und SIA 261/1 abstützend, berücksichtigt der SNBS Hochbau 2.1 alle Naturgefahren gleichermassen umfassend wie pragmatisch. Ein interaktives Bewertungstool auf [www.schutz-vor-naturgefahren.ch/snbs](http://www.schutz-vor-naturgefahren.ch/snbs) führt durch die relevanten Fragen und macht Vorschläge für Schutzmassnahmen.

Benno Staub  
Bereichsleiter Naturgefahren-Prävention  
Vereinigung Kantonaler  
Feuerversicherungen (VKF)

Weiterführende  
Links im  
Online-Artikel:





# Neue LED-Leuchtsysteme für Wädenswil

2020 hat sich Wädenswil (ZH) an der ProKilowatt-Ausschreibung um Projektförderbeiträge beworben. Nun werden die letzten Massnahmen des Projektes im Bereich Beleuchtung umgesetzt.



Die Grafik zeigt eine Übersicht der umgesetzten Massnahmen.

Bild: zvg/ProKilowatt

Wädenswil (ZH) hat in den letzten Jahren zwölf Beleuchtungsmassnahmen im Schulhaus und Mehrzweckgebäude umgesetzt. Damit spart die Stadt 113 MWh im Jahr ein (Jahresverbrauch von 50 Zweipersonen-Haushalten). Für das Projekt erhielt Wädenswil einen Förderbeitrag von ProKilowatt von 17 Prozent der Investitionen von rund 256 000 Franken.

## Golrang Daneshgar, Sie haben das Projekt als Energiebeauftragte der Stadt Wädenswil begleitet. Warum hat sich Wädenswil für einen Projektantrag bei ProKilowatt entschieden?

Bei ProKilowatt konnten wir zwölf verschiedene Massnahmen in einem Projekt zusammenfassen. Das Tool für Gemeinden von der ProKilowatt-Website erleichterte uns die Arbeit.

## Wer hat das Projekt vorbereitet?

Es war eine Zusammenarbeit zwischen der Dienststelle Immobilien, den Hauswarten, mir und unserer Energiestadtberaterin. Beim Ausfüllen des Tools haben wir uns punktuell Unterstützung der Energiestadtberaterin und des Ingenieurbüros Weisskopf Partner GmbH geholt. Entscheidend war auch die Un-

terstützung durch die Politik mit der unkomplizierten Annahme des Rahmenkredits. Verwaltung und Politik stehen hinter den quantifizierten Energieeffizienzzielen der Stadt. Als Beispiel ein Zitat von Rolf Baumbach, Leiter Werke: «Energieeffizienz heisst auch Kosteneffizienz, was in Zeiten hoher Energiepreise das Budget der Stadt Wädenswil wesentlich entlastet.»

## Wie gross war der Aufwand für die Gemeinde?

Es ist empfehlenswert, mit den Planerinnen und Installateuren Begehungen zu machen, um eine professionelle Beleuchtungsplanung zu erhalten. Wir haben geprüft, welche Lichtstärke wir tatsächlich brauchen. Dank Optimierungen und Steuerungen konnten wir den Stromverbrauch um 70 Prozent reduzieren, was zukünftig jährlich Stromkosten spart. Alles in allem hat die Verwaltung knapp zwei Wochen an den Projektvorbereitungen gearbeitet.

## Wie geht es nun weiter?

Aktuell führen wir Analysen zur Winterenergiemangellage durch. Wir prüfen das Potenzial für Kontingentierungs-

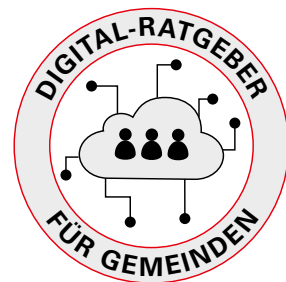
massnahmen, aber auch für generelle Betriebsoptimierungen. Möglicherweise ergeben sich dabei erneut Massnahmen für einen Antrag.

*Domenica Bucher, Brandes Energie Kontakt Tool für Gemeinden*

## Über ProKilowatt

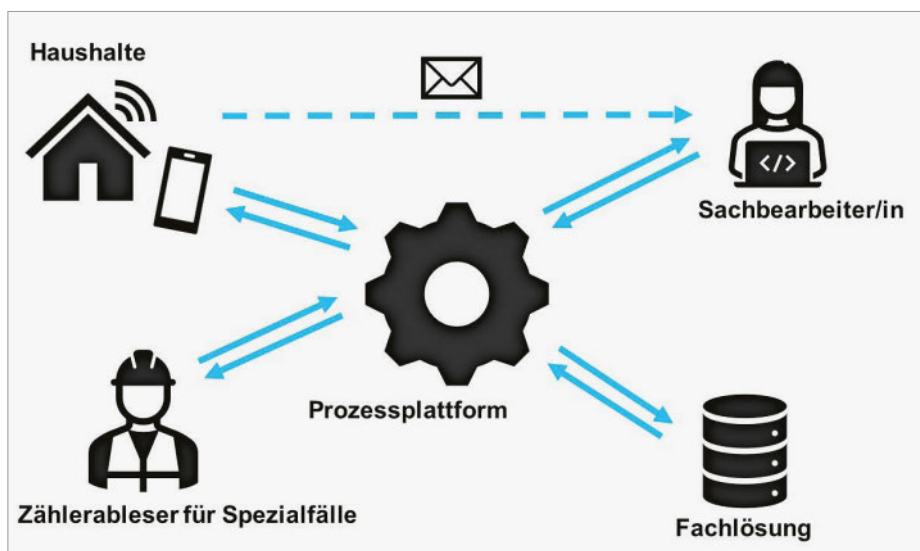
ProKilowatt, ein Förderprogramm des Bundesamts für Energie (BFE), unterstützt Stromsparmassnahmen, die den Stromverbrauch in Unternehmen, Industrie, Gemeinden und Haushalten reduzieren. ProKilowatt fördert Stromsparmassnahmen mit einem Beitrag in der Höhe von bis zu 6 Millionen Franken. Der Förderbeitrag, der bis zu 30 Prozent der Investitionskosten betragen kann, soll Anreize setzen, Anlagen zu erneuern und in hocheffiziente Technologien zu investieren, insbesondere in den Bereichen Beleuchtung, Kälte, Lüftung, Pumpen, Motoren, Industriemaschinen und Rechenzentren. Weitere Infos: [www.prokw.ch/de/bereiche/#Gemeinden](http://www.prokw.ch/de/bereiche/#Gemeinden)

# Digitales Ablesen des Wasserzählers



Das jährliche Wasserzählerablesen bei der Gemeinde Oberwil (BL) hat Potenzial nach oben. Der Prozess weist zahlreiche Medienbrüche auf und ist noch wenig kundenfreundlich. Auf der Suche nach einer modernen und digitalen Lösung ist die Gemeinde auf den Wasserzählerservice auf Basis einer Prozessplattform gestossen. Wie funktioniert dieser Service?

Der Wasserzählerservice basiert auf unserem Grundsatz, den wir bei der Automatisierung von Prozessen in der kommunalen Verwaltung einsetzen. Als Herzstück setzen wir hier eine unabhängige Prozessplattform ein, die wir über Schnittstellen an bestehende Fachlösungen in den Gemeindeverwaltungen oder eben bei den Energieversorgern anbinden. So können wir einen Prozess anhand einer bestimmten und individualisierbaren Logik automatisiert ausführen lassen. Den Wasserzählerservice haben wir in der Zwischenzeit standardisiert, da sich die Anforderungen in den unterschiedlichen Gemeinden nur sehr marginal unterscheiden. Anhand des Beispiels mit dem Wasserzählerservice lässt sich auch die Funktionsweise unseres Modells mit dem Einsatz einer Prozessplattform erklären. Der Mitarbeitende beim Energieversorger kann innerhalb seiner Fachlösung die Ablesung initialisieren. Im Anschluss erhalten die Liegenschaftsbesitzer oder -verantwortlichen eine E-Mail oder eine SMS mit einem Link zum Meldeformular. Dieser Versand erfolgt über die Prozessplattform. Über das Meldeformular müssen Zählerstand und Zählnummer erfasst werden. Optional kann das Hochladen eines Fotos des Zählers verlangt werden. Die erfassten Daten werden wiederum über die Prozessplattform mit den Daten aus der Fachlösung automatisch abgeglichen und plausibilisiert. Befinden sie sich innerhalb einer gewissen Toleranz, werden sie direkt in der Fachlösung gespeichert. Die übrigen Fälle werden dem Mitarbeitenden zur Prüfung in einem browserbasierten Onlinecockpit angezeigt und können dort manuell bearbeitet werden.



Das Schema zeigt, wie der Wasserzählerservice auf Basis einer Prozessplattform funktioniert.

Grafik: zvg

Ausnahmen bleiben weiterhin möglich, zum Beispiel bei Gewerbeobjekten, bei denen es wichtig ist, dass ein Gemeindefunktionär die Ablesung selbst vornimmt oder wenn jemand mit der digitalen Datenlieferung überfordert ist. Der Service kann mit wenig Aufwand so angepasst werden, dass beispielsweise im Onlinecockpit für den Mitarbeitenden das manuelle Erfassen vor Ort oder ab einem eingereichten Meldezettel erfolgen kann. Mit dem Wasserzählerservice kann einerseits auf das aufwendige Verfahren mit den Hausbesuchen oder die Papierschlacht mit Meldezetteln und andererseits auf die teure Investition in digitale Wasserzähler verzichtet werden.



Gérald Strub  
Gemeinde-Digitalisierer  
Strub & Partner GmbH

Hier gehts zum  
Online-Artikel:



## Der Digitalratgeber der «Schweizer Gemeinde»

Kaum eine Gemeinde kommt heute ums Thema Digitalisierung herum. Während manche schon weit fortgeschritten sind, stehen andere noch ganz am Anfang. Welche Frage zur Digitalisierung und zu E-Government beschäftigt Ihre Gemeinde? Schreiben Sie uns, und mit etwas Glück wird Ihre Frage in unserer Rubrik aufgenommen und von kompetenten Expertinnen und Experten beantwortet.

Kontakt: [info@chgemeinden.ch](mailto:info@chgemeinden.ch)



# Digitalisierung: Jetzt geht es an die Umsetzung

Alexander Mertes, Experte für digitale Transformation im öffentlichen Sektor, stellt fest: Die Technologie für E-Government ist da. Für eine sinnvolle Umsetzung braucht es geschulte Mitarbeitende und eine gute Kommunikation.



Die Einführung einer staatlichen E-ID könnte vieles vereinfachen, glaubt Experte Alexander Mertes.

Bild: Shutterstock/Miha Creative

**Alexander Mertes, als Leiter der Fachstelle Public Performance Management & Digital Transformation an der ZHAW haben Sie zahlreiche Forschungsprojekte im Bereich E-Government realisiert und verschiedene Gemeinden begleitet. Wie schätzen Sie den aktuellen Stand der Gemeinden ein?**

**Alexander Mertes:** In der Schweiz gibt es verschiedene Kulturen der Digitalisierung. Ich kann nicht stellvertretend für alle Schweizer Gemeinden sprechen, sondern vor allem für grössere Gemeinden und Städte im Kanton Zürich sowie kleinere Gemeinden in den Kantonen Thurgau und Aargau. Dort stelle ich fest, dass die digitale Transformation in den letzten fünf Jahren an Bedeutung gewonnen hat. Digitalisierungsstrategien wurden verabschiedet, Budgets für entsprechende Projekte gesprochen und Vereinbarungen zwischen Gemeinden und Kantonen geschlossen, um digitale Projekte voranzutreiben. Die Ausgangs-

situation beurteile ich als gut, das Potenzial ist sehr gross.

**Was funktioniert bereits gut auf Gemeindeebene?**

Ich sehe grosse Fortschritte bei der digitalen Partizipation der Bevölkerung, bei der Formulierung von Digitalisierungsstrategien sowie bei der Weiterbildung von Mitarbeitenden in der öffentlichen Verwaltung. Die Gemeinden beteiligen sich an übergreifenden Projekten wie eBaugesuch und eEinbürger-

rung, und sie nutzen bestehende Services wie eUmgang. Auch sind zahlreiche Gemeinden daran, ihre Websites nutzerfreundlicher zu gestalten.

**Welche Herausforderungen bleiben für Gemeinden bestehen?**

Die Technologie ist an sich ausgereift, jetzt müssen die Rahmenbedingungen für die Umsetzung festgelegt werden. Fehlende Personalressourcen erschweren dies momentan. Mitarbeitende müssen geschult und in die Transformations-



«Die Technologie ist an sich ausgereift, jetzt müssen die Rahmenbedingungen für die Umsetzung festgelegt werden.»

Alexander Mertes, Leiter der Fachstelle Public Performance Management & Digital Transformation, Zürcher Hochschule für Angewandte Wissenschaften (ZHAW)

prozesse eingebunden werden. Sie sind es, welche die Prozesse und Abläufe kennen – und diese müssen teilweise neu gedacht und digital umgesetzt werden. Ich stelle fest, dass ein Kulturwandel stattfindet: Neue digitale Dienstleistungen können nicht immer von Anfang

an perfekt umgesetzt werden, wie man sich das in der Verwaltung gewöhnt ist. Das ist eine Illusion. Vielmehr trauen sich Behörden immer mehr, eine Betaversion zur Verfügung zu stellen und aus Erfahrungen zu lernen.

## Wo sehen Sie weiteren Handlungsbedarf?

Die Einführung der staatlichen E-ID und die Nutzung einer qualifizierten elektronischen Signatur würde vieles vorantreiben und vereinfachen. Eine weitere Herausforderung ist die Zusammenarbeit zwischen den verschiedenen Staatsebenen.

## Erschwert die föderale Struktur der Schweiz die digitale Transformation der Behörden?

Einerseits hemmt die föderale Struktur eine schnelle Umsetzung der digitalen Transformation, weil jeder für sich schaut. Andererseits ist sie auch ein Garant für Qualität. Verschiedene Lösungen werden auf Kantons-, aber auch auf Gemeindeebene ausprobiert. Ich beobachte, dass gerade kleinere Gemeinden mit weniger Ressourcen abwarten und sich dann an einer Lösung beteiligen, die sich bewährt hat. Das garantiert gewisse Standards und Verlässlichkeit.

## Die Zusammenarbeit zwischen den Staatsebenen intensiviert sich allerdings. Wie beurteilen Sie diese?

Viele Gemeinden haben rasch gemerkt, dass es sinnvoll ist, mit den Kantonen zu kooperieren. Die Abstimmung zwischen Kanton und Gemeinden kann zu einer Herausforderung werden: Wer ist wie beteiligt, wer sitzt in welchem Gremium, wo werden administrative Arbeiten erledigt? Auf Kantonsebene gibt es zudem verschiedene Modelle. Die Zusammenarbeit sollte ganzheitlich betrachtet werden: Zwischen Bund, Kantonen, Gemeinden, Hochschulen, der Wirtschaft und der Bevölkerung. Die Digitale Verwaltung Schweiz bietet Gefässe zum Austausch, die sehr wertvoll sind.

## Welches sind die nächsten Schritte für Gemeinden?

Wie bereits erwähnt: Die Technologie und verschiedene Lösungen sind da. Doch die digitale Transformation ist komplex. Geschulte Mitarbeitende sollten die verschiedenen Möglichkeiten auf einer technischen, rechtlichen, aber auch sozialen Ebene einordnen und beurteilen können, welche Lösungen für eine Gemeinde sinnvoll sind. Ein neues Denken in digitalen Prozessen ist nötig. Und nicht zuletzt ist eine sehr gute Kommunikation zentral, um Mitarbeitende, aber auch die Bevölkerung mitzunehmen.

*Nadja Sutter*

*Chefredaktorin «Schweizer Gemeinde»*

## Suisse Public SMART: E-Government und Werkhof der Zukunft

Die Suisse Public SMART ist die Messe in der Messe Suisse Public. Sie gliedert sich in einen eigentlichen Messe-Teil mit Ständen von Ausstellern sowie einen Konferenzteil mit Vorträgen und Podiumsdiskussionen. Zudem werden in einem Solution-Park, der einer Begegnungszone nachempfunden ist, smarte Lösungen direkt präsentiert.

drehen. In diesem Zusammenhang wird auch Alexander Mertes (siehe Interview) auftreten. Der Schweizerische Gemeindeverband (SGV) wird am Morgen des 8. Juni seine Generalversammlung abhalten und in diesem Rahmen ein Podiumsgespräch zum Thema Fachkräftemangel organisieren.



Visualisierung des geplanten Solution-Parks an der Suisse Public SMART.

Grafik: zvg

So zum Beispiel Parkbänke, an denen das Handy geladen werden kann, eine Solarvelostrasse oder Ladestationen für Elektroautos.

Am Kongress der Suisse Public SMART wird am Mittwoch, 7. Juni, das Thema Infrastruktur im Zentrum stehen: Es wird um die Rolle von künstlicher Intelligenz für die kommunale Infrastruktur gehen, um konkrete Schritte hin zur Klimaneutralität und darum, wie Gemeinden die Mobilitätswende bewältigen können. Experten sowie Vertreterinnen und Vertreter von Gemeinden und Städten werden zu den Themen referieren. Am Donnerstag, 8. Juni, wird sich der Kongress um die Themen Fachkräftemangel und E-Government

### Weitere Informationen:

6. bis 9. Juni 2023

Öffnungszeiten: täglich 9 bis 17 Uhr  
Ort: Halle 1.2 und Congress-Zentrum, BERNEXPO-Gelände, Bern

Eintritt: Messeteil sowie Konferenz am Dienstag und Freitag: Inbegriffen im Ticket zur Suisse Public (CHF 25.–). Konferenz am Mittwoch und Donnerstag: separates Ticket inkl. Verpflegung CHF 95.–

Mitglieder des Schweizerischen Gemeindeverbands profitieren von einem Rabatt auf den Eintrittspreis.

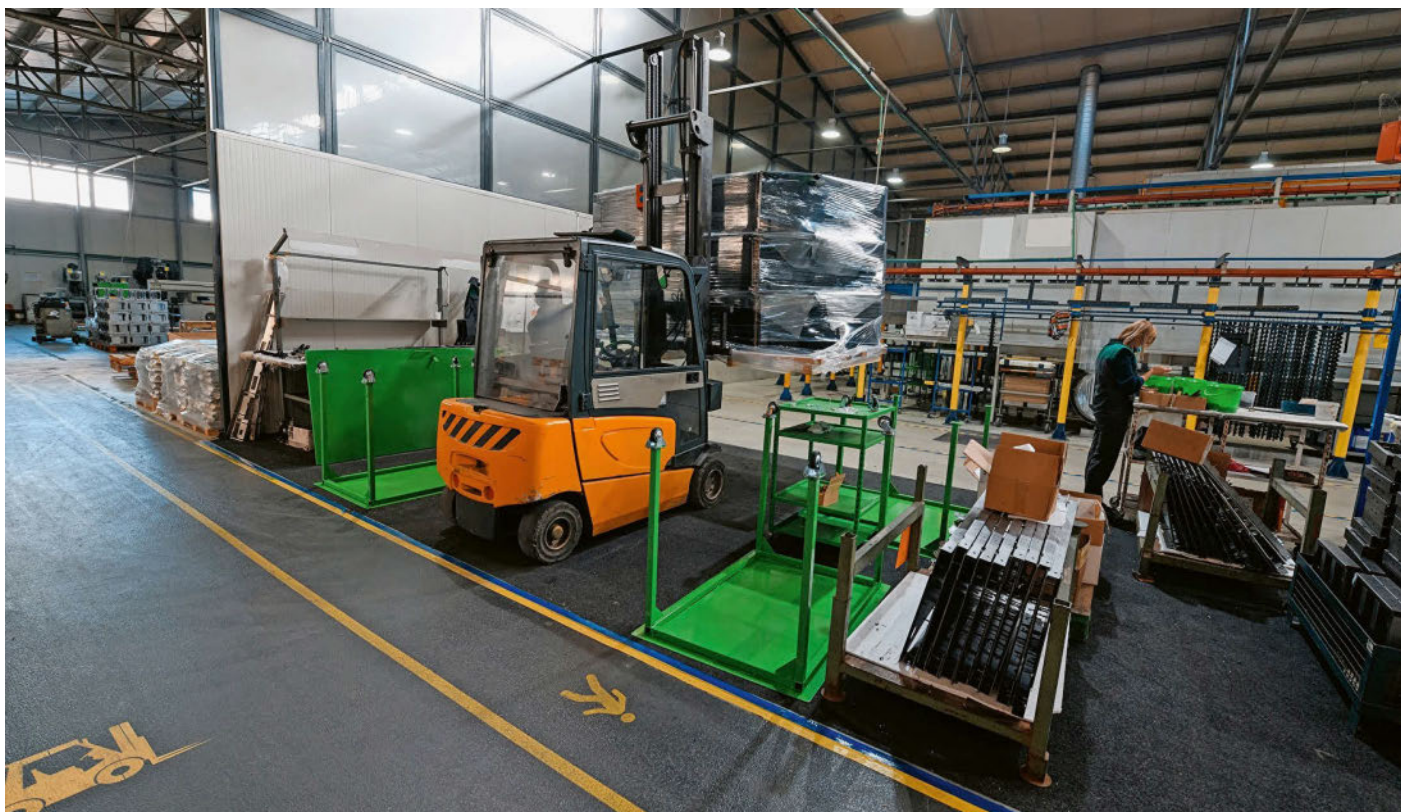
[www.suissepublicsmart.ch](http://www.suissepublicsmart.ch)

[www.chgemeinden.ch](http://www.chgemeinden.ch)



# Verkehrswege im Arbeitsalltag sicher gestalten

Treffen Fussgänger und Flurförderzeuge aufeinander, passieren nach wie vor schwere Unfälle. Im Büro geht es nicht so heftig zu, aber auch hier besteht Potenzial für Verbesserungen. Tipps für sichere Verkehrswege im Arbeitsalltag.



Verkehrswege müssen deutlich gekennzeichnet werden, zum Beispiel mit gelben Markierungen.

Bild: zvg/PantherMedia/dotshock

«Är isch vom Amt ufbotte gsy» von Mani Matter ist mir beim Schreiben dieses Artikels eingefallen. Da irrt jemand erfolglos durch die langen Gänge eines Amtes und findet das Büro, wohin er aufgeboden wurde, nie. Als scheinbar unproduktiver Raum zwischen Arbeitsplätzen fristen so manche Gänge beziehungsweise Verkehrswege ihr Dasein. Noch eine Stufe unbeachteter sind die Fluchtwege, die nicht selten als willkommene provisorische Abstellflächen dienen. Diesbezüglich gibt es einiges zu besprechen.

Bei der Gestaltung von Verkehrswegen gibt es Normen und Regelungen, die mithelfen, für mehr Sicherheit zu sorgen. Diese Normen und Regelungen betreffen die Beschaffenheit und Kennzeichnung von Verkehrswegen, Informationen über die Wegführung, Min-

destmasse von Fahrwegen und Gehwegen sowie die Beschaffenheit und Masse von Treppen. Ausserdem sind dort allgemeine Anforderungen an den Bodenbelag und die Kennzeichnung von Verkehrswegen festgehalten.

## Tipps für sichere Verkehrswege

**Sicherer Belag:** Der Bodenbelag soll eben, trittsicher und rutschhemmend sein. Er darf keine Löcher, Rillen oder Stolperstellen haben. Die Rutschsicherheit wird in der DIN 51130 geregelt. Bei Mängeln sollte eine Bodensanierung durchgeführt werden. Für den Unterhalt ist eine geeignete Bodenreinigung mit professionellen Reinigungsmitteln wichtig, damit der Boden nicht zur Rutschbahn wird.

**Kennzeichnung:** Die Begrenzung von Verkehrswegen ist farbig, deutlich er-

kennbar und durchgehend auf dem Boden auszuführen. Dies soll durch mindestens fünf Zentimeter breite Streifen erfolgen. Dabei muss eine gut sichtbare Farbe in Abhängigkeit von der Bodenflächenfarbe ausgewählt werden. Aufgrund der vielen Unfälle mit Flurförderzeugen, etwa Gabelstaplern oder Hubwagen, empfiehlt es sich, besonders deren Verkehrswege deutlich von Gehwegen abzugrenzen. Dazu gibt es spezielle Bodenmarkierungsbänder, die selbst Drehungen, Wendungen und geschobenen Paletten standhalten können.

**Gut ausleuchten:** Die Verordnung 3 zum Arbeitsgesetz verlangt für die Ausleuchtung von Verkehrswegen beziehungsweise Verkehrsflächen eine Helligkeit von mindestens 100 Lux. Das ist zwar weniger als die entsprechende Anforderung an Arbeitsplätze mit

500 Lux und höher, wichtig ist bei Verkehrswegen dafür eine möglichst gleichmässige Ausleuchtung.

**Gefahrenstellen absichern und kennzeichnen:** Befinden sich auf den betrieblichen Verkehrswegen Gefahrenstellen, die aus technischen oder baulichen Gründen nicht beseitigt werden können, dann muss der Betrieb diese kennzeichnen (gemäss der DIN 4844 Graphische Symbole – Sicherheitsfarben und Sicherheitszeichen). So müssen beispielsweise Böden mit Stolper- und Rutschgefahr durch eine gelb-

schwarze Markierung gekennzeichnet werden. Das gilt auch für Gefahrenstellen wie Ecken und Kanten, die in den Verkehrsweg hineinragen. Bei Treppen hat es sich bewährt, die unterste und die oberste Stufenkante zu kennzeichnen.

#### Umsetzen nach Stop-Prinzip

Dem Stop-Prinzip folgend ergeben sich folgende Lösungen für Verkehrswege:

##### **S = Substitution und Vermeiden:**

Verkehrswege für Fussgänger, Velos und Motorfahrzeuge, insbesondere Flurförderfahrzeuge (Gabelstapler), sollten möglichst getrennt geführt werden.

##### **T = Technische Massnahmen:**

Getrennte Wege für die unterschiedlichen Verkehrsteilnehmer einrichten. Für gute Bodenbeläge sorgen und kennzeichnen.

##### **O = Organisatorische Massnahmen:**

Eine sorgfältige Verkehrsplanung hilft dabei, für alle Verkehrsteilnehmer optimale Wege zu schaffen und alle jederzeit sicher zum Ziel zu bringen. Da die Strassenverkehrsordnung nicht automatisch gilt, muss der Betrieb eigene Regeln festlegen oder die Verkehrsordnung in Kraft setzen. Als gesetzt gelten Regeln der VUV, der Suva und der Ekas – zum Beispiel über die Ausbildung der Staplerfahrer. Hier wird dringend empfohlen, alle fünf Jahre Wiederholungskurse zu verlangen.

##### **P = Persönliche Schutzmassnahmen:**

Innerbetriebliche Verkehrswege sollten so gestaltet sein, dass keine spezielle Schutzausrüstung nötig ist. Unter Umständen können Schutzmassnahmen wie Sicherheitsschuhe oder Warnklei-

dung angezeigt sein. Im Zusammenhang mit Bahnumschlag sind Leuchtwesten vorgeschrieben.

Die Geschichte des Lieds «Är isch vom Amt ufbotte gsy» kann in Gemeinden und Betrieben, welche die Tipps für sichere Verkehrswege umsetzen, neu erzählt werden. Denn so hätte auch Mani Matters Protagonist das entsprechende Büro mühelos gefunden.

Dr. Thomas Eiche



Arbeitshygieniker SGAAH  
Arbeitssicherheit Schweiz

#### Weitere Informationen:

- Ekas-Checkbox «Sicher und gesund im Büro», [www.ekas-checkbox.ch](http://www.ekas-checkbox.ch)
- Verordnung 4 zum Arbeitsgesetz, Kapitel 2, Abschnitt 3, Verkehrswege
- Artikel 19 VUV, Verkehrswege
- Suva-Merkblatt 44036, Innerbetriebliche Verkehrswege

## Ekas-Box: Sichere Verkehrswege im Büro

Wertvolle Tipps für Bürobetriebe finden Sie auch in der Ekas-Box ([www.ekas-box.ch](http://www.ekas-box.ch)) der Eidgenössischen Koordinationskommission für Arbeitssicherheit (Ekas). Auch im Büro müssen die Bewegungsräume für die Sicherheit der Mitarbeitenden genügend gross sein. So etwa mindestens 1 Meter von der Tischkante bis zum nächsten Hindernis oder einem Durchgang. Für Nebenverkehrswege wird ein Zugang mit mindestens 80 Zentimetern Breite zum Arbeitsplatz empfohlen, für Hauptverkehrswege sind es mindestens 1,2 Meter. Auch hier gilt: Fluchtwege und Durchgänge immer freihalten und Stolperfallen eliminieren oder gut markieren.

Anzeige

## Natürliche Spielwelten

bimbo nature Spiellandschaften sind einzigartig. Die individuelle Planung und fachmännische Realisierung dieses Schweizer Produktes überzeugt Kinder wie Erwachsene. Kontaktieren Sie uns.

HINNEN Spielplatzgeräte AG  
T 041 672 91 11 - [bimbo.ch](http://bimbo.ch)

**bimbo**  
macht spass



bimbo nature Sandspielanlage für die Kleinsten, Genf



# bimbo Spielplätze – Schweizer Qualität. Natürlich individuell.

Mit Leidenschaft realisiert die Firma HINNEN, bekannt unter dem Markennamen bimbo, individuelle Spielplätze im ganzen Land. Die Ausführung wird meist mit örtlichen Unternehmen, Gartenbaufirmen oder nach Wunsch mit dem Werkhof gemacht. Der Schweizer Hersteller von Spielgeräten und Parkausstattungen legt Wert auf nachhaltige und dauerhafte Produkte, sowie Natürlichkeit und einen vielseitigen Spielwert. Nach Möglichkeit werden einheimische, unbehandelte Hölzer verwendet und mit regionalen Zulieferfirmen gearbeitet. Die Sicherheitsnormen für Kinderspielplätze geben den Spielraum vor. Der Fantasie und Kreativität sind fast keine Grenzen gesetzt.

## **Fachmännische Planung und Realisierung**

Die bimbo Fachplaner bieten professionelle Unterstützung bei der Planung und Realisierung von Spielanlagen. Auch Partizipation und die Mitwirkung örtlicher Nutzergruppen sind möglich. Die individuellen Bedürfnisse der unterschiedlichen Altersgruppen werden berücksichtigt und entsprechend eingeplant. Budgetgerecht wird auf die richtige Wahl der Spielgeräte, geeignete Sitzmöglichkeiten und auf eine harmonische Gestaltung geachtet. Nach Wunsch werden die Projekte vor Ort begleitet. Die fachmännische Baubegleitung der geschulten und erfahrenen Fachleute ist wichtig. Bei allen Projektphasen wird die Einhaltung der Sicherheitsnormen kontrolliert. Somit werden Fehlerquellen frühzeitig erkannt und unnötige, teure Anpassungen verhindert.

## **Breites Sortiment für alle Generationen**

bimbo bewegt Alle. In den letzten Jahren hat sich die Firma HINNEN auch bei intergenerativen Bewegungs- und Begegnungsplätzen einen Namen geschaffen. Miteinander bewegen heisst



*Moderne Spielwelt im Stadtpark, Kanton Tessin*

das Motto – Egal in welchem Alter. So bietet das schweizweit einzigartige Sortiment zeitgemässe und langlebige Produkte für Parks, Freizeitanlagen, Altersheime, Schulen oder Kindergärten.

oder Reparaturen von bestehenden Anlagen. Mit der führenden Schweizer Spielgeräte Herstellerfirma haben Sie den richtigen Partner für Ihren Spiel- und Begegnungsplatz.

## **Die richtigen Partner**

Bei Neuplanungen, Gesamtanierungen, Sicherheitsanalysen, Wartungen

HINNEN Spielplatzgeräte AG  
Alpnach Dorf, [www.bimbo.ch](http://www.bimbo.ch)



*Themenspielplatz Afrika, Kanton Genf*



*Spiel- und Lernwelt Sonnensystem, Kanton Luzern (Partizipation)*



# Ein neuer Platz für Fahrende in Wittinsburg

Jenische und Sinti halten in Wittinsburg (BL) schon seit Jahrzehnten. Nun wurde der kantonal betriebene Durchgangsort saniert und aufgewertet – das freut nicht nur die Fahrenden, sondern auch die Bevölkerung der kleinen Gemeinde.



Der Durchgangsort in Wittinsburg (BL) ist gut besetzt.

Bild: Nadja Sutter

Rund ein Dutzend moderne Wohnwagen stehen an diesem regnerischen Tag auf dem Durchgangsort «Holchen» in Wittinsburg. Die Jenische Marina Birchler hat eben am Automaten ein Ticket für ihren Stellplatz gelöst. Jetzt installiert sie mit ihrem Mann das Vorzelt vor ihrem Wohnmobil. Ihnen gefalle der neu sanierte Platz unmittelbar an der Kantonsstrasse sehr gut, sagen die beiden. Seit der Neueröffnung im Herbst 2021 sind sie nun schon das zweite Mal hier. «Er ist schön gemacht, sehr sauber, hat Dusche und WC, und die Leute sind freundlich», sagt Marina Birchler. Im Sommer sei es mit dem Wald gleich

nebenan schön schattig. «Auch die Anmeldung ist mit dem Automaten ganz unkompliziert, so müssen wir nicht extra auf die Gemeindeverwaltung.»

## Gute Zusammenarbeit

Die Wittinsburger Gemeindepräsidentin Caroline Zürcher sagt, die Fahrenden seien in der Gemeinde gut akzeptiert. «Der Durchgangsort wird seit 1993 vom Kanton betrieben», erklärt sie. Die kleine Gemeinde mit rund 430 Einwohnerinnen und Einwohnern hat zu wenig Ressourcen, um den Platz selbst zu betreiben. Dennoch hat die Gemeindepräsidentin immer wieder

Kontakt zu den Fahrenden. Liegt ein Durchgangsort in einer Gemeinde, könnten zum Beispiel Fragen zur Beschulung der Kinder oder Sozialhilfe aufkommen.

Die Zusammenarbeit mit dem Kanton sei sehr gut, sagt Caroline Zürcher. «Wir wurden früh über die Pläne zur Sanierung des Platzes informiert, in die einzelnen Schritte stets einbezogen, und der Kanton hat die Bevölkerung an einem Informationsabend orientiert.» Aus der Bevölkerung seien die Reaktionen positiv gewesen. «Die meisten waren froh, dass der Platz saniert wird. Auf dem alten Platz herrschten teils menschenun-



würdige Zustände.» So seien die sanitären Anlagen sehr schmutzig gewesen.

### Einfach, aber funktional

Ganz anders jetzt bei der Besichtigung mit Jonas Wirth und Brigitte Reinhard vom Hochbauamt des Kantons Basel-Landschaft. Jonas Wirth ist Projektleiter der Sanierung, Brigitte Reinhard ist für den Betrieb des Platzes zuständig. Sie zeigt die WCs und Duschen im Sanitärcontainer: Die weissen Fliesen sind sauber, und der Container ist geheizt. Auf einer grösseren überdachten Fläche gleich neben dem Container können die Benutzerinnen und Benutzer verschiedene Arbeiten verrichten. Einmal pro Woche werden die Anlagen geputzt, ein Sicherheitsdienst kontrolliert regelmässig die Anmeldungen und die Bezahlung der Standgebühren.

«Wir haben die Stiftung Zukunft für Schweizer Fahrende und über diese die Fahrenden selbst in die Konzipierung des Platzes miteinbezogen», sagt Jonas Wirth. Das war wichtig für gewisse Details: Zum Beispiel liegt der Eingang



«Wir wurden früh über die Pläne zur Sanierung des Platzes informiert, in die einzelnen Schritte stets einbezogen, und der Kanton hat die Bevölkerung an einem Informationsabend orientiert.»

Caroline Zürcher, Gemeindepäsidentin Wittinsburg (BL)

zum WC auf der von den Wohnwagen abgewandten Seite des Containers. «Die Fahrenden möchten nicht von ihren Vorzelten direkt in die WCs sehen.» Brigitte Reinhard und Jonas Wirth sagen, dass der Platz auf Wunsch der Jenischen und Sinti bewusst einfach gehalten sei. Es gibt nicht mehr Infrastruktur als nötig und auch keine Markierungen am Boden für die Wohnwagen. Die Nutzerinnen und Nutzer organisieren sich selbst rund um die zehn Plätze mit Strom- und Wasseranschluss.

### Geordneter Betrieb

«Der Platz ist für uns ein gelungenes Beispiel», sagt Simon Röthlisberger, Geschäftsführer der Stiftung Zukunft für Schweizer Fahrende. Einerseits sei die Zusammenarbeit zwischen Gemeinde und Kanton sehr gut gewesen, andererseits sei die Infrastruktur vorbildhaft.

Positiv sei auch, dass der Platz auch im Winter offen sei, dies im Gegensatz zu anderen Durchgangsplätzen.

Im Landrat, dem Parlament des Kantons Baselland, war die Sanierung unbestritten. Die budgetierte Summe von 1,21 Millionen Franken für die Sanierung kam mit einer grossen Mehrheit durch. «Die Situation vorher war unkontrolliert, jetzt haben wir hier einen geordneten Betrieb», sagt Jonas Wirth.

### Anrecht auf Lebensraum

In der kantonalen Gesetzgebung ist seit 2014 vorgeschrieben, dass es Durchgangs- und Standplätze für Jenische und Sinti braucht. Sie sind als nationale Minderheit anerkannt und haben als solche ein Anrecht auf Lebensraum. Derzeit gibt es zwei gesicherte Durchgangsplätze im Kanton Baselland; neben jenem in Wittinsburg noch einen in Liestal. Wie gut der Platz in Wittinsburg

## Die verschiedenen Arten von Plätzen für Jenische, Sinti und fahrende Roma

**Durchgangsplätze:** Sie sind für kürzere Aufenthalte von Schweizer Jenischen und Sinti gedacht. Die Aufenthaltsdauer ist auf einen Monat beschränkt. Danach ziehen die Fahrenden weiter. Laut dem Standbericht 2021 der Stiftung Zukunft für Schweizer Fahrende gibt es derzeit total 24 Durchgangsplätze in der ganzen Schweiz, der Bedarf liege aber bei rund doppelt so vielen.

**Standplätze:** Hier verbringen die meisten Jenischen und Sinti den Winter. In der Regel haben sie hier ihre Wohnadresse und sind bei der Gemeinde gemeldet. Diese Plätze sind meist mit kleinen Fertigchalets eingerichtet. In der Schweiz gibt es derzeit 16 Standplätze, laut der Stiftung braucht es 20 bis 30 weitere Standplätze.

**Transitplätze:** Diese Plätze sind mit 20 bis 40 Stellplätzen für Wohnwagen grösser und für ausländische fahrende Roma gedacht, die in der Schweiz Halt machen. Total gibt es sieben Transitplätze in der Schweiz. Zehn neue Transitplätze sind laut der Stiftung nötig.



Brigitte Reinhard, beim Kanton zuständig für den Betrieb des Platzes, erklärt, wie der Ticketautomat funktioniert. Im Hintergrund Jonas Wirth, der beim Kanton die Projektleitung für die Sanierung übernahm.

Bild: Nadja Sutter

genutzt wird, können Jonas Wirth und Brigitte Reinhard noch nicht abschliessend sagen, dafür fehlen derzeit noch verlässliche Zahlen. Gemeindepräsidentin Caroline Zürcher beobachtet, dass er immer öfter gut belegt ist. «Das ist schön, dafür ist er schliesslich da.» Und die Jenischen und Sinti freuen sich, dass ein traditionsreicher Platz erhalten wird. Denn wie die Jenische Marina Birchler sagt, hätten bereits ihre Grosseltern hier gehalten – lange bevor der Kanton 1993 einen offiziellen Platz einrichtete.

*Nadja Sutter  
Chefredaktorin  
«Schweizer Gemeinde»*

## Finanzhilfen und Handbuch für Behörden

In der Schweiz gibt es derzeit immer noch zu wenig Stand-, Durchgangs- und Transitplätze für Fahrende. Darauf macht die Stiftung Zukunft für Schweizer Fahrende, in der auch der Schweizerische Gemeindeverband vertreten ist, aufmerksam.

Um den Bau neuer oder die Sanierung bestehender Plätze zu fördern, ist in der Kulturbotschaft 2021–2024 des Bundes eine Teilfinanzierung vorgesehen von insgesamt je einer Million Franken für die Jahre 2023 und 2024. Kantone und Gemeinden, die Plätze totalsanieren möchten oder neue Plätze bauen wollen, können dafür eine Finanzierungshilfe beim Bund beantragen. Auch Vorarbeiten wie Machbarkeitsstudien und Sensibilisierungsprojekte werden unterstützt.

Zusätzlich veröffentlicht die Stiftung Zukunft für Schweizer Fahrende ein Handbuch für Behörden, das Themenbereiche wie die Wasserversorgung, Stromversorgung oder die Bewirtschaftung eines Halteplatzes für Fahrende abdeckt. Im Handbuch sind auch Musterreglemente für den Betrieb eines Platzes enthalten. Es wurde von der Stiftung in Zusammenarbeit mit dem Bundesamt für Kultur, dem Bundesamt für Raumentwicklung, dem Schweizerischen Gemeindeverband sowie Jenischen und Sinti selbst erarbeitet.

Zum Online-Artikel mit Links zum Handbuch und weiteren Dokumenten:



Anzeige


**SUISSE PUBLIC**  
Schweizer Fachmesse für öffentliche Betriebe und Grossunternehmen  
**Bern, 6.–9. Juni 2023**

## Die Schweizer Leitmesse für den öffentlichen Sektor

[www.suissepublic.ch](http://www.suissepublic.ch)



NEUES  
MESSEFORMAT:  
[suissepublicsmart.ch](http://suissepublicsmart.ch)



SMART

Veranstalterin



Patronatspartner





## KURSANGEBOT DER SCHWEIZER WANDERWEGE

### WINTER-WEBINAR | WEBINAIRE D'HIVER

Zum ersten Mal bieten die Schweizer Wanderwege zusammen mit externen Referenten ein 1.5-stündiges Webinar zum Thema signalisierte Winterwanderwege und Schneeschuhrouden an. Die Teilnahme ist kostenlos.

19. Juni 2023, 09:30 – 11:00 Uhr, online  
Sprache: DE und FR

### BAU UND UNTERHALT VON WANDERWEGEN | CONSTRUCTION ET ENTRETIEN DES CHEMINS DE RANDONÉE

Der zweitägige Kurs vermittelt die erforderlichen Kenntnisse für den Bau und Unterhalt von Wanderwegen. Es gibt sowohl einen Theorie-, als auch einen Praxisteil.



28. – 29. September 2023, Muotathal SZ  
Sprache: DE

Automne 2023, canton de Fribourg  
langue : FR

### AUSBILDUNGSTAG HISTORISCHE VERKEHRSWEGE AUF WANDERWEGEN

Der eintägige Kurs vermittelt den Teilnehmenden ein Grundverständnis über das Inventar der historischen Verkehrswege in der Schweiz (IVS), welches sie kombiniert mit der Kontrolle der Wanderwege anwenden können.

24. August 2023, Visp VS  
Sprache: DE



# Centovalli: Ein Masterplan für eine nachhaltige Entwicklung

Der Masterplan im Tessiner Centovalli fördert die soziokulturelle Entwicklung in der peripheren Region. Zahlreiche Projekte wurden bereits umgesetzt. Doch es bleibt noch viel zu tun.



Die Dörfer im Centovalli sind hübsch, kämpfen aber mit der Abwanderung.

Bild: zvg/Ottavia Bosello

Die peripher gelegenen Talregionen im Tessin leiden unter einem konstanten Rückgang an Einwohnerinnen und Einwohnern. Die Gemeinde Centovalli bildet da keine Ausnahme. «In zehn Jahren haben wir 80 Einwohner verloren, das sind etwa 7 Prozent unserer Bevölkerung», sagt Gemeindeschreiber Axel Benzonelli, den wir in Intragna treffen. Die Geburtenbilanz ist seit Jahren negativ. Nach der Fusion von Intragna mit Palagnedra und Borgnone im Jahr 2009 hatte die Gemeinde Centovalli rund 1200 Einwohner, jetzt sind es nur noch 1120. Mit dem Rückgang einher geht ein kontinuierlicher Anstieg des Durchschnittsalters. 40 Prozent der Bevölkerung sind über 60 Jahre alt. Eines der Ziele des Masterplans Centovalli ist es, diesen Trend umzukehren.

Unter dem strategischen Ziel «Leben im Centovalli» finden sich nachhaltige und dauerhafte Strategien, um die Attraktivität der Gemeinde als Wohn- und Arbeitsort zu steigern. «Wenn nur zwei junge Familien mit Kindern pro Jahr neu zuziehen würden, wäre das schon ein Erfolg», sagt Benzonelli.

## Rund 130 Projekte

Die Ursprünge des Masterplans liegen in der Neuen Regionalpolitik des Bundes (NRP), die Anfang 2008 in Kraft getreten ist und das alte Bundesgesetz über Investitionshilfen in Berggebieten (LIM) ersetzt hat. Für die Umsetzung sind die Kantone zuständig, die ein Achtjahresprogramm erarbeiten. Im Rahmen seines Umsetzungsprogramms hat der Kanton Tessin eine

Reihe von Massnahmen zur Neupositionierung der Randgebiete ausgearbeitet, darunter jeweils einen lokalen Entwicklungsplan, den sogenannten Masterplan. Die Gemeinde Centovalli ist der Projektträger des Masterplans Centovalli. Die konkrete Umsetzung ist der «Ente Autonomo Centovalli» anvertraut.

Im März 2020 begann die Umsetzung. «Rund 130 Projekte sind derzeit im Masterplan Centovalli enthalten», erklärt Koordinatorin Ottavia Bosello. Sie zählt einige Initiativen auf, die bereits verwirklicht wurden: den touristischen Info-Point an der zentralen Piazza von Intragna, die Schaukeln «Swing the World», den Centovalli-Energie-Weg, die Instandsetzung der Mehrzweckhalle von Intragna-Golino, die gemeinsame



Veranstaltungsplattform der Region ([www.agendaeventi.ch](http://www.agendaeventi.ch)), die Sitzbänke für Mitfahrgelegenheiten, den Rundweg Tenero–Centovalli–Locarno/Tenero. Letzterer sieht einen Shuttlebus vor, der während der Tourismussaison von Tenero aus Wanderer nach Porera (oberhalb von Ronco s/Ascona) bringt, um ihnen eine Höhenwanderung und die Rückkehr zum Ausgangspunkt mit öffentlichen Verkehrsmitteln zu ermöglichen (Seilbahn Verdasio–Rasa und Centovallina-Bahn).

Die neuen Informationstafeln für das Centovalli, Onsernonetal und die Terre di Pedemonte (Cavigliano, Verscio, Tegna) befinden sich in einem fortgeschrittenen Stadium der Realisierung, ebenso wie ein neues Wanderangebot zwischen Bosco Gurin und Brissago sowie eine Schatzsuche für Familien in Intragna. Ein weiteres wichtiges Projekt ist laut Koordinatorin Bosello die Instandsetzung des Wanderwegs zwischen Palagnedra und Moneto. Diese Initiative erhielt den mit 20000 Franken dotierten Schweizer Postpreis 2022.

### Förderung des öV und von Renovationen

Die Nachhaltigkeit der Projekte zeigt sich in der Landschaftspflege, der Vernetzung der Projekte und natürlich in der Förderung des öffentlichen Verkehrs. Das Centovalli hat diesbezüglich einen grossen Vorteil, da das Tal von der Meterspurbahn Centovallina erschlossen wird, die Locarno und Domodossola verbindet und 2023 ihr 100-jähriges Bestehen feiert. Dazu kommen noch die Seilbahnen Verdasio–Rasa und Verdasio–Comino.

Die im Masterplan enthaltenen Projekte haben sowohl öffentlichen als auch privaten Charakter. Ottavia Bosello unterstützt als Koordinatorin die Projektträger in den verschiedenen Stadien ihrer Vorhaben, indem sie ihnen eine spezifische Beratung anbietet. Die Hilfestel-



Gemeindeschreiber Axel Benzonelli und Koordinatorin Ottavia Bosello.

Bild: zvg/Comune delle Centovalli

lung reicht von der Entwicklung und Ausarbeitung einer Idee über die Kreation von Synergien unterschiedlicher Initianten bis zur Ausarbeitung eines Businessplans und zur Suche nach Finanzen. Die finanziellen Zuwendungen für einzelne Projekte laufen über Stiftungen oder die öffentliche Hand – auf der Grundlage von spezifischen Gesetzen. So ergibt sich ein breites und vielfältiges Spektrum an Initiativen. Neben den bereits vorgestellten Projekten sind die Förderung lokaler Aktivitäten und Veranstaltungen, aber auch die Renovation von Almhütten (Corte Nuovo) oder wichtiger historischer Gebäude (Palazzo Tondü) zu erwähnen.

Über die Einzelinitiativen hinaus ist es wichtig, die Landschaft und das Territorium zu pflegen und zu erhalten. Das ist nicht immer einfach, denn das Gebiet weist einen hohen Anteil an Zweitresi-

denzen auf. Die Gemeinde Centovalli hat festgestellt, dass die Erben von Rustici die Bausubstanz häufig nicht mehr pflegen. Dächer stürzen ein. «In einigen Fällen müssen wir den Abriss anordnen», meint Gemeindeschreiber Benzonelli.

### Kreativität und Mut

Trotz dem Masterplan ist die Zukunft des Centovalli ungewiss. Es braucht Ideen, Finanzen und vor allem Menschen, um die Projekte zu realisieren. Alle diese Komponenten sind heute nicht in ausreichendem Mass vorhanden. «Kreativität und Mut sind nötig, um Ideen und Projekte zu entwickeln», sagte Giacomo Garzoli, Präsident des Dachverbands «Ente Regionale per lo Sviluppo del Locarnese e Vallemaggia» (ERS-LVM), anlässlich der Bilanz der ersten zwei Jahre des Masterplans Centovalli im Oktober 2022.

Benzonelli betont seinerseits, dass es nützlich wäre, «über mehr finanzielle Mittel in Form von Subventionen zu verfügen, nicht in Millionenhöhe, sondern bescheidene Beträge, die helfen würden, kleine Projekte zu realisieren». Denn die Gemeinde Centovalli verfügt über ein jährliches Investitionsbudget von nur 400000 Franken. Nach Abzug der notwendigen Investitionen für den Unterhalt und die Instandsetzung der Infrastruktur bleibt nicht viel übrig, um die verschiedenen Initiativen aus eigener Kraft zu unterstützen.



Eine der «Swing the World»-Schaukeln.

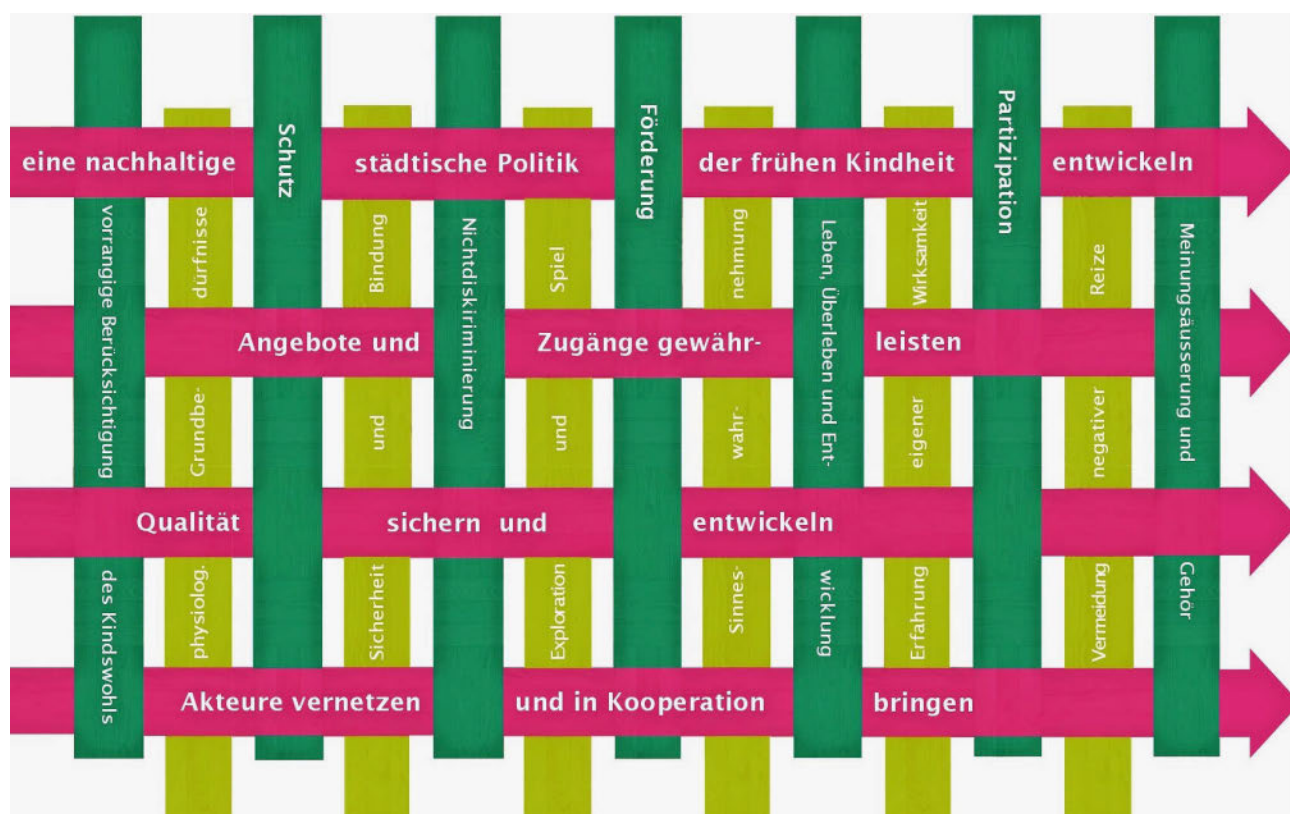
Bild: zvg/Comune delle Centovalli/Swing The World

Gerhard Lob  
Freier Mitarbeiter



# Frühe Kindheit: Gemeinden setzen sich ein

Die ersten Jahre spielen eine entscheidende Rolle für die Entwicklung eines Kindes und für seine spätere Gesundheit. Die Gemeinden, zum Beispiel Aarau oder Vernier, werden für die frühe Kindheit aktiv und setzen auf Vernetzung.



Die Grafik stellt die Eckpunkte des Projektes in Aarau dar: vier Handlungsfelder (pink), basierend auf den Rechten (dunkelgrün) und Bedürfnissen (hellgrün) des Kindes.

Grafik: zvg/Stadt Aarau

Im Leben eines Kindes zwischen seiner Geburt und dem Schuleintritt passiert viel. Es lernt seine Eltern kennen, lernt laufen und sprechen. Nach und nach formt es sein späteres Leben. Zahlreiche wissenschaftliche Untersuchungen haben gezeigt: Die wichtigsten Lebenskompetenzen werden in der frühen Kindheit gelegt, sei es in Bezug auf die Gesundheit oder die sozialen Kompetenzen. Diese Phase der frühen Kindheit, die auch die Zeit vor der Geburt umfasst, ist daher von entscheidender Bedeutung.

Unter Frühförderung werden alle Massnahmen zusammengefasst, die einen günstigen Einfluss auf die Entwicklung eines Kindes haben. Dies reicht von der frühkindlichen Bildung über Gesundheitsmassnahmen (Gesundheitsförderung und Prävention, Schwanger-

schaftsberatung, Ernährung) bis hin zu Lösungen für die Vereinbarkeit von Beruf und Familie oder städtebaulichen Massnahmen, die das sichere Spielen fördern.

## Die Bedeutung der Netzwerkarbeit

Das Projekt Miapas, das von der Stiftung Gesundheitsförderung Schweiz geleitet wird, bringt Vertreterinnen und Vertreter nationaler Verbände im Bereich der frühen Kindheit zusammen. Ziel ist es, wissenschaftlich fundierte nationale Empfehlungen zu Ernährung, Bewegung und psychischer Gesundheit für Fachpersonen und Eltern zu erarbeiten.

Interdisziplinäre Netzwerke sind ebenfalls von entscheidender Bedeutung, wenn es darum geht, Familien zu erreichen. Um Familien zu unterstützen,

mögliche Probleme frühzeitig zu erkennen und sie an bestehende Lösungen zu verweisen, ist es entscheidend, das Potenzial der Netzwerke aller Fachleute zu nutzen, die mit diesen Familien in Kontakt kommen könnten, darunter Gynäkologinnen, Kinderärzte, Hebammen, Pflegefachpersonen und Fachpersonen für Kinderbetreuung.

Das Projekt «Familienzentrierte Vernetzung» des Bundesamtes für Gesundheit und von Alliance Enfance geht in diese Richtung. Eine Vorstudie, die auf der Strategie der Frühen Hilfen in Österreich basiert, wurde 2021 veröffentlicht. Sie zeigt deutlich, dass familienzentrierte Vernetzung den Unterstützungsbedarf von Familien in schwierigen Situationen zu relativ geringen Kosten decken können. Derzeit wird ein Argumentarium für die Umset-

zung von familienzentrierten Netzwerken in der Schweiz für die wichtigsten Zielgruppen, das heisst Fachkräfte und Politiker, erarbeitet.

### Das Beispiel der Stadt Aarau

In Aarau hat die Bevölkerung im November an der Urne den Kurs bestätigt, den die Stadt seit 2019 eingeschlagen hat. In Zusammenarbeit mit zahlreichen Fachleuten wurde eine ehrgeizige Strategie für die frühe Kindheit ausgearbeitet. «Aarau will eine familienfreundliche Stadt sein. Es ist unsere Pflicht, die Kinderrechtskonvention umzusetzen – und zwar von Anfang an», erklärt Mina Najdl, Leiterin des Fachbereichs Kind und Familie der Stadt Aarau. «Wir sind überzeugt, dass man, wenn man den Menschen einen guten Start ermöglicht, die Grundlage schafft, dass sie die Hochs und Tiefs des Lebens meistern können.»

Zu den umgesetzten Massnahmen gehört die Eröffnung von Familienzentren in den Quartieren: niederschwellige Orte der Begegnung, Beratung, Begleitung und des freien Spiels, die von vernetzten frühpädagogischen Fachkräften geleitet werden. «Diese Zentren sind eine Tür zu Familien», erklärt Mina Najdl. «Die Familien schätzen die kinderfreundliche Umgebung und die Fachpersonen, die ein Vertrauensverhältnis zu ihnen aufbauen und sie in



Die verzauberten Zelte in Vernier – eine Aktion des Jugendamtes von Vernier.

Bild: zvg/Anne Colliard

dieser herausfordernden Zeit begleiten.»

Die Stadt Aarau hat auch die Funktion von «Familienlotsinnen» geschaffen. Diese beraten verletzte Familien von der Schwangerschaft bis zum Eintritt in den Kindergarten und ermitteln, organisieren und koordinieren den Bedarf an Unterstützung. Die Familienlotsinnen sind eingebunden in das interprofessionelle Kooperationsnetzwerk, das eingerichtet wurde, um die Grenzen zwischen den Bereichen Gesundheit, Soziales und Bildung zu überwinden. Denn durch das Kennenlernen, den Austausch und schliesslich die enge Zusammenarbeit zwischen den Fach-

leuten steigen die Chancen, dass Familien, die Hilfe benötigen, besser unterstützt werden.

Jessica De Bernardini  
Gesundheitsförderung Schweiz

Nadia Jaggi  
Bundesamt für Gesundheit

Weiterführende Links  
im Online-Artikel



### Vernier: Interessen der Kinder berücksichtigen

Die Stadt Vernier (GE) hat im Jahr 2019 eine umfassende Reflexion über ihre Kinderpolitik durchgeführt, wobei das Kind und seine Bedürfnisse im Mittelpunkt stehen sollen. Sie hat eine ständige Kommission für Familie und Jugend eingerichtet, deren Aufgabe es ist, die Interessen der Kinder bei allen Projekten der Stadt zu berücksichtigen, auch bei der Gestaltung eines sichereren öffentlichen Raums. «Unsere derzeitige Priorität ist der Aufbau von Beziehungen zu Familien», erklärt die Leiterin des Jugendamts Sandra Rossier, «insbesondere zu jenen, die Unterstützung benötigen. Wir setzen auf den Dialog und das Netzwerk von Fachleuten aus dem Frühbereich, um die Anliegen der Familien zu erkennen.» Das Ziel ist, dass das Jugendamt von den Bewohnerinnen und Bewohnern der Stadt als Ressource identifiziert wird.

### Weiterführende Informationen

Der Bericht «Gesundheitsförderung für und mit Kindern» von Gesundheitsförderung Schweiz bietet einen umfassenden Überblick über die aktuellen wissenschaftlichen Erkenntnisse zu psychischer Gesundheit, Bewegung und Ernährung von Kindern. Zudem enthält der Bericht eine Reihe von Empfehlungen, insbesondere für Ge-

meinden, wie die Gestaltung von kinderfreundlichen Aussenräumen oder die Stärkung von interprofessionellen Netzwerken.

Das Bundesamt für Gesundheit und Alliance Enfance organisieren eine nationale Konferenz zur familienzentrierten Vernetzung am Montag, 28. August 2023, im Stadttheater Olten.



# Bequem und sicher per Velo von Chur nach Trimmis

Nach jahrzehntelanger, anspruchsvoller Planungsphase profitieren Velofahrende von einer komfortablen, alltagstauglichen Verbindung zwischen den Bündner Gemeinden Chur und Trimmis.



Die neue Querung der «Maschänserrüfe» sichert den Betrieb des Radwegs bei Regen und gewährleistet bei Extremereignissen ein Überspülen und den Gieschiettransport.

Bild: zvg/Stadt Chur

2019 eröffneten die Gemeinden Chur und Trimmis eine gemeindeübergreifende Radwegverbindung. Das Bedürfnis nach einer alltagstauglichen Veloverbindung zwischen den beiden Gemeinden existierte schon lange, doch war die Routenführung während über 30 Jahren Inhalt einer kontroversen politischen Diskussion. Die bisherigen Verbindungen waren aufgrund der Höhendifferenzen für den Alltagsverkehr ungeeignet. Ebenso wenig taugte aus Sicherheitsgründen die Kantonsstrasse mit dem ständig zunehmenden Verkehrsaufkommen. Ziel des Projektes war es deshalb, die dringend notwendige Veloverbindung im Rahmen des Agglomerationsprogrammes so schnell wie möglich zu realisieren und so den Velofahrenden eine sichere und alltagstaugliche Route anzubieten. Aufgrund der unterschiedlichen Ansprüche der vielen verschiedenen Stakeholder war die Planungsphase lang und anspruchsvoll. Basierend auf einem Variantenstudium wurde Abschnitt für Abschnitt eine den jeweili-

gen Gegebenheiten, Rahmenbedingungen und Sachzwängen angepasste «Bestvariante» gewählt und letztlich auch realisiert. Entstanden ist eine komplett neu angelegte, direkte und motorfahrzeugfreie Veloverbindung über mehrere Kilometer, die vor allem dem Alltagsverkehr und teils auch dem Freizeitverkehr dient.

Mit dem 1,6 Millionen Franken teuren Projekt gewannen Chur und Trimmis beim Prix Velo Infrastruktur 2020 einen Anerkennungspreis. Die Jury war insbesondere beeindruckt von der jahrzehntelangen, hartnäckigen Vorgehensweise, die den Verantwortlichen aufgrund enormer Widerstände viel Durchhaltewillen und geduldige Überzeugungsarbeit abverlangte. Das Engagement hat sich gelohnt. Laut der Stadt Chur wird die neue Verbindung von jährlich im Schnitt 23 000 Velofahrenden und noch mehr Fussgängerinnen und Fussgängern genutzt.

Anita Wenger  
Pro Velo Schweiz

## Prix Velo Infrastruktur 2024

Ihre Gemeinde hat ein Projekt realisiert, welches das Velofahren fördert? Nehmen Sie am Prix Velo Infrastruktur teil! Mit dem Preis zeichnet Pro Velo Schweiz exemplarische Lösungen und innovative Angebote aus, die das Velofahren attraktiv und sicher machen, erstmals nebst der traditionellen Kategorie «Planung und Anlagen» auch in der Kategorie «Information». Die Jury vergibt pro Kategorie einen Hauptpreis im Wert von je 5000 Franken sowie weitere Anerkennungspreise.

Anmeldung und Info:  
[www.prixvelo.ch](http://www.prixvelo.ch)  
Eingabefrist: 31. August 2023

# Adieu, Monsieur Schweizer Gemeinde

Der Politologe Andreas Ladner ist am 7. Februar überraschend verstorben. Er hat die Forschung zu den politischen Institutionen und insbesondere zu den Schweizer Gemeinden in den letzten Jahren massgeblich geprägt.



Andreas Ladner.

Bild: zvg/IDHEAP

Die Gemeinden und Andreas Ladner – das sind 30 Jahre Forschung und Förderung, über akademische Arbeiten und Mandate bis hin zur Lehrtätigkeit. Bereits seine Doktorarbeit an der Universität Zürich widmete sich dem Thema. Während seiner Zeit an der Universität Bern stellte der Politologe sogar ein Dossier zusammen, um Unterstützung des Schweizerischen Nationalfonds für die Gründung eines nationalen Forschungsschwerpunkts zum Thema Föderalismus zu erhalten. Obwohl ein anderes Projekt schliesslich vorgezogen wurde, zeigt die Anfrage Andreas Ladners langjähriges Engagement für die Schweizer Institutionen.

Er arbeitete anschliessend ab 2006 beim Institut für öffentliche Verwaltung (IDHEAP) der Universität Lausanne und übernahm 2016 dessen Leitung. Bald wurde er dort zu einem anerkannten Wissenschaftler, der die Westschweizer Perspektive mit seinen detaillierten Kenntnissen der Deutschschweiz verband. Er kombinierte «das Beste aus beiden Welten», wie es der derzeitige Direktor des IDHEAP, Nils Soguel, beschreibt.

Andreas Ladner war ein über die Grenzen der Schweiz hinaus anerkannter Experte, insbesondere dank seiner Arbeit zur lokalen Autonomie – einer Stu-

die, die den Grad der Dezentralisierung in 57 Ländern misst. Er war überdies ein gefragter Interviewpartner für die Medien, der Wahlen und Volksabstimmungen scharfsinnig kommentierte. Seine Forschungsarbeit hat «die akademische Landschaft zu den Schweizer Institutionen tiefgreifend geprägt», wobei die Gemeinden sehr häufig im Mittelpunkt seiner Arbeit standen. Eine seiner sinnbildlichen Forschungsarbeiten ist das Schweizer Gemeindemonitoring. Diese Studie wurde seit 1988 in mehreren Erhebungswellen durchgeführt und verfolgt die Entwicklung der Gemeinden im Laufe der Zeit. Sie ist laut Alexander Bastianen von der IDHEAP «eine beeindruckende Datenbasis». Letzterer betont die Verbundenheit zahlreicher Gemeinden mit dieser Umfrage, die trotz einem 18-seitigen Fragebogens stets eine hohe Teilnahmequote aufwies. Diese Untersuchung stelle «einen Wendepunkt» in der Forschung über die kommunale Ebene dar, da sie «die positiven Auswirkungen der kommunalen Autonomie» hervorhebe. Nicht zuletzt haben Andreas Ladners pädagogische Qualitäten mehrere Generationen von Studierenden geprägt. Nils Soguel erinnert sich, wie es «die genaue Kenntnis des Terrains» dem Politologen ermöglichte, auf den ersten Blick trockene Konzepte zu veranschaulichen, indem er sie mit einer Prise Humor versah – immer im Dienste des Lernens.

Mit seinem Tod verschwindet eine der zentralen Figuren der Schweizer Politologie.

Merci, Andreas.

*Ein Nachruf von Prof. Nils Soguel, Direktor des IDHEAP, Alexander Bastianen, Diplomassistent und Doktorand im Bereich Verwaltung und Institutionen der IDHEAP, und Manon Röthlisberger, Alumni der IDHEAP und Projektleiterin beim Schweizerischen Gemeindeverband.*

Übersetzung: Nadja Sutter





## Denn ich baue auf starke Partner

Die Previs Vorsorge gehört zu den zehn grössten Sammel- und Gemeinschaftseinrichtungen. Eine langjährige Tradition im Service Public, flexible Vorsorgelösungen und Servicequalität auf höchstem Niveau – dafür engagieren wir uns seit über 60 Jahren.

Zwei starke Partner: Schweizerischer Gemeindeverband SGV und die Previs.

[www.previs.ch](http://www.previs.ch)

**previs**   
Vorsorgen mit Durchblick



## ZERTIFIZIERUNG DER FÜHRUNGSKOMPETENZEN VON GEMEINDERATS-MITGLIEDERN

Die Führungstätigkeit in politischen Funktionen wie Gemeinde- und Stadträten ist nicht anerkannt. Dabei übernehmen Gemeinderäte Verantwortung und sammeln wichtige Führungserfahrungen.

Swiss Leaders zertifiziert diese praktischen Führungserfahrung durch ein Evaluationsverfahren und erteilt ein Zertifikat, das die beurteilten Kompetenzen ausweist.

### Wie erhalte ich ein Zertifikat?

Wenn Sie über mindestens 4 Jahre Erfahrung haben, können Sie wie folgt ein Swiss Leaders-Zertifikat erwerben:

Phase 1  
Information  
und Beratung

Phase 2  
Selbstevaluation  
mit Dossier


Phase 3  
Beurteilung durch  
Experten und  
Evaluations-  
gespräch

Phase 4  
Zertifizierungs-  
entscheid



## Arbeitsbühnen

**WS SKYWORKER®**  
Arbeitsbühnen-Vermietung



mietservice schweizweit 0800 813 813  
Basel - Bern - Luzern - Züroch - Winterthuer - Mittelland

## Corporate- & Markenbekleidung

**FURTER**  
MIT SICHERHEIT BESSER.

Furter + Co. AG | Tel. +41 44 711 13 13  
furter.com

Corporate- & Markenbekleidung

## Eventaustattung

**Schöni** Festbankgarnituren  
**PartyWare** Faltzelte



**Schöni PartyWare AG**  
8617 Mönchaltorf • 044 984 44 05  
info@partyware.ch • www.zeltshop.ch

## Arbeitsschutzprodukte

 **Thomi + Co AG**  
Rütschelenstrasse 1  
Postfach 18  
4932 Lotzwil

Telefon 062 919 83 83  
Telefax 062 919 83 60  
Internet <http://www.thomi.com>  
E-Mail [info@thomi.com](mailto:info@thomi.com)

Ihr Partner für den Schutz von Kopf bis Fuss.

## Geräteträger/Kompakttraktoren

 **ISEKI**  
TRAKTOREN

 ISEKI Traktoren  
[kontakt@iseki.ch](mailto:kontakt@iseki.ch) - Tel +41 56 544 55 20

ISEKI France S.A.S. Aubière  
Zweigniederlassung Fischbach-Göslikon  
Brühlmattenstrasse 24a  
CH-5525 FISCHBACH-GÖSLIKON

## Schwimmbadplanung

 **beck**  
**schwimmbadbau**  
ihr planer.

**Beck Schwimmbadbau AG**  
Bürglistrasse 29  
CH-8400 Winterthur

Telefon +41 (0)52 224 00 88  
[mail@beck-schwimmbadbau.ch](mailto:mail@beck-schwimmbadbau.ch)  
[www.beck-schwimmbadbau.ch](http://www.beck-schwimmbadbau.ch)

## Informatik

 **HÜRLIMANN**  
**INFORMATIK**

[www.hi-ag.ch](http://www.hi-ag.ch) | 056 648 24 48

## Schneeräumung

 **ZAUGG AG** EGGIWIL

[www.zaugg.swiss](http://www.zaugg.swiss)

## Nachhaltigkeit

**NACHHALTIGKEITSAUSWEIS?**

Einfach und zeitsparend,  
klar und auf die Schweiz zugeschnitten,  
preiswert und doch sicher.  
**Kompatibel mit IVÖB.**

Info & Doku jetzt auf [esg2go.org/rfp](http://esg2go.org/rfp)

**esg** <sup>2</sup>/<sub>go</sub>  
rating & reporting standard

## Anzeige

**IBDO**

Werte teilen – Zukunft gestalten

**Intelligente Finanzsteuerung**

**BDO Gemeindetagung 2023**

Montag, 15. Mai 2023, KKL Luzern

Melden Sie sich an auf: [www.bdo.ch/GT23](http://www.bdo.ch/GT23)





# AGENDA

## Tagung nachhaltige öffentliche Beschaffung 2023

Der Fokus der Tagung 2023 richtet sich auf den Austausch zwischen Vergabestellen und Anbietenden. Tagungssprachen sind Deutsch und Französisch mit Simultanübersetzung. Die Teilnahme ist kostenlos; am Vormittag findet zudem eine Online-Übertragung statt.

Di. 2. Mai 2023, 8.30 bis 17.00 Uhr.

Landhaus, Solothurn.

## Baukultur heute – Gemeinden und Städte im Dialog

Wie gelingt es, auf kommunaler Ebene beim Bauen, Planen und Investieren mehr Qualität zu erzielen? Und was bringt mehr Baukultur für die Gemeinde- und Stadtentwicklung? Eine nationale Tagung des Bundesamtes für Kultur, von EspaceSuisse, der Hochschule Luzern und des Schweizer Heimatschutzes geht diesen Fragen nach. Der SGV unterstützt die Tagung.

Di. 6. Juni 2023, 9.30 bis 16.30 Uhr.

Anmeldeschluss: 15. Mai.

KUK Aarau. Die Tagung ist dreisprachig.

[www.baukultur-heute.ch](http://www.baukultur-heute.ch)

## Suisse Public und Suisse Public SMART

Unter dem Fokusthema «Arbeitsschutz» lockt die Suisse Public, die Schweizer Leitmesse für den öffentlichen Sektor, vom 6. bis 9. Juni 2023 Entscheidungsträger aus Politik und Verwaltung auf das Gelände der Bernexpo. Die Suisse Public SMART wird als Messe in der Messe auf Digitalisierungsthemen fokussieren.

Di. 6. bis Fr. 9. Juni 2023.

Bernexpo-Gelände, Bern.

[www.suissepublic.ch](http://www.suissepublic.ch)

[www.suissepublicsmart.ch](http://www.suissepublicsmart.ch)

## Save the Date: GV des SGV

Am 8. Juni 2023 findet die Generalversammlung des Schweizerischen Gemeindeverbandes an der Messe Suisse Public statt. Weitere Infos folgen auf der Website des SGV.

Do. 8. Juni 2023. Bern.

[www.chgemeinden.ch](http://www.chgemeinden.ch)

## Kurs Permakultur

Permakultur im Gartenbau ist ein wachsendes Kundenbedürfnis, auch bei der öffentlichen Hand. Der zehntägige Kurs im BZG Pfäffikon befasst sich unter anderem mit den Prinzipien der Permakultur, Kreislaufwirtschaft und -systemen, Planungsmethoden, Wassermanagement, Wildniszonen und urbaner Permakultur.

Start: Mo. 12. Juni 2023. Pfäffikon (ZH).

[www.bzgzg.org](http://www.bzgzg.org)

044 382 01 78

[info@gartnermeister.org](mailto:info@gartnermeister.org)

## Conférence sur les marchés publics durables 2023

La conférence 2023 portera sur les échanges entre les pouvoirs adjudicateurs et les soumissionnaires. Les langues du colloque sont l'allemand et le français avec traduction simultanée. La participation est gratuite; une retransmission en ligne aura également lieu le matin.

2 mai 2023, 8h30 à 17h00.

Landhaus, Soleure.

## La culture du bâti – dialogues entre communes et villes

Les communes et les villes exercent une forte influence sur la mise en œuvre de la culture du bâti. Une rencontre nationale organisée conjointement par l'Office fédéral de la culture, EspaceSuisse, la Haute école spécialisée de Lucerne et Patrimoine suisse tourne autour de ce thème. Cet événement bénéficie du soutien de l'ACS.

6 juin 2023, 9h30 à 16h30. Délai d'inscription: 15 mai. KUK, Aarau. La rencontre se déroule en trois langues.

[www.baukultur-heute.ch/fr](http://www.baukultur-heute.ch/fr)

## Suisse Public et Suisse Public SMART

En mettant l'accent sur «la sécurité au travail», le salon suisse de référence pour le secteur public, Suisse Public, attire les décideurs dans le domaine de la politique et de l'administration à Bernexpo.

En tant que salon dans le salon, Suisse Public SMART se concentrera sur les thèmes de la numérisation.

6 à 9 juin 2023, site de Bernexpo, Berne.

[www.suissepublic.ch](http://www.suissepublic.ch)

[www.suissepublicsmart.ch](http://www.suissepublicsmart.ch)

## AG de l'ACS

L'Assemblée générale de l'Association des Communes Suisses aura lieu le 8 juin 2023 au salon Suisse Public. Plus d'informations suivront sur le site de l'ACS.

8 juin 2023, Berne.

[www.chgemeinden.ch/fr](http://www.chgemeinden.ch/fr)

## La cultura della costruzione oggi – dialoghi tra comuni e città

I comuni e le città esercitano una forte influenza sulla cultura della costruzione. Un incontro nazionale, organizzato dall'Ufficio federale della cultura, in collaborazione con EspaceSuisse, la Scuola universitaria professionale di Lucerna e Patrimonio svizzero, ruota attorno a questo tema. L'evento è sostenuto dall'ACS. 6 giugno 2023. Termine d'iscrizione: 15 maggio. KUK Aarau. L'incontro si terrà in tre lingue.

[www.baukultur-heute.ch/it](http://www.baukultur-heute.ch/it)

## AG dell'ACS

L'8 giugno 2023, l'Assemblea generale dell'Associazione dei Comuni Svizzeri si terrà presso la Suisse Public. Ulteriori informazioni saranno disponibili sul sito web dell'ACS.

8 giugno 2023, Berna

[www.chgemeinden.ch/it](http://www.chgemeinden.ch/it)



## Impressum

60. Jahrgang / Nr. 605 / April/avril

### Herausgeber/éditeur

Schweizerischer Gemeindeverband  
Association des Communes Suisses

### Partnerschaften/partenariats

Fachorganisation Kommunale Infrastruktur  
Organisation Infrastructures communales

### Verlag und Redaktion/éditions et rédaction

Laupenstrasse 35, Postfach, 3001 Bern

Tel. 031 380 70 00

[www.chgemeinden.ch](http://www.chgemeinden.ch)

[www.chcommunes.ch](http://www.chcommunes.ch)

Nadja Sutter (nas), Chefredaktorin

Fabio Pacozzi (pac), Redaktor

Daniel Frauchiger, Layout

[info@chgemeinden.ch](mailto:info@chgemeinden.ch)

### Nachdruck

Alle Rechte vorbehalten. Nachdruck nur mit Genehmigung der Redaktion. Verlinkung erwünscht.

### Druck und Spedition/impression et expédition Anzeigenmarketing/marketing des annonces

Stämpfli Kommunikation, Postfach, 3001 Bern

Tel. 031 300 63 83, Fax 031 300 63 90

[inserate@staempfli.com](mailto:inserate@staempfli.com)

Die nicht autorisierte und ohne gewichtige Eigenleistung erfolgende Bearbeitung und Verwertung von abgedruckten oder in elektronische Datenbanken eingespeisten Inseraten durch Dritte ist unzulässig und wird vom Inserenten untersagt. Dieser überträgt der Werbegesellschaft insbesondere das Recht, nach Rücksprache mit dem Verlag mit geeigneten Mitteln dagegen vorzugehen.

### Auflage/tirage (WEMF/REMP 2021/2022)

Verkaufte Auflage/tirage vendu 2186 Ex.

Gratisauflage/tirage gratuit 1138 Ex.

Total/total 3324 Ex.

gedruckt in der  
**schweiz**

## Hilfe für unsere Bergbevölkerung schafft neue Perspektiven



Die Schweizer Patenschaft für Berggemeinden fördert die Solidarität mit der Schweizer Bergbevölkerung und mindert das Gefälle zwischen wohlhabenden und wirtschaftlich benachteiligten Regionen. Mit projektbezogener Hilfe an unterstützungswürdige Gemeinden, Korporationen usw. hilft sie, dass unsere Bergregionen bewohnbar bleiben und aktiv bewirtschaftet und gepflegt werden. Die Spenden werden ohne Spesenabzug den Begünstigten weitergereicht.

Unsere Bergbevölkerung verdient unsere volle Anerkennung und unsere Solidarität. Wir danken Ihnen für Ihre Unterstützung.

Werner Luginbühl, Präsident

**PATENSCHAFT  
BERGEMEINDEN**

Asylstrasse 74 berggemeinden.ch  
8032 Zürich info@patenschaft.ch  
Telefon 044 382 30 80

Postkonto 80-16445-0  
IBAN CH51 0900 0000 8001 6445 0



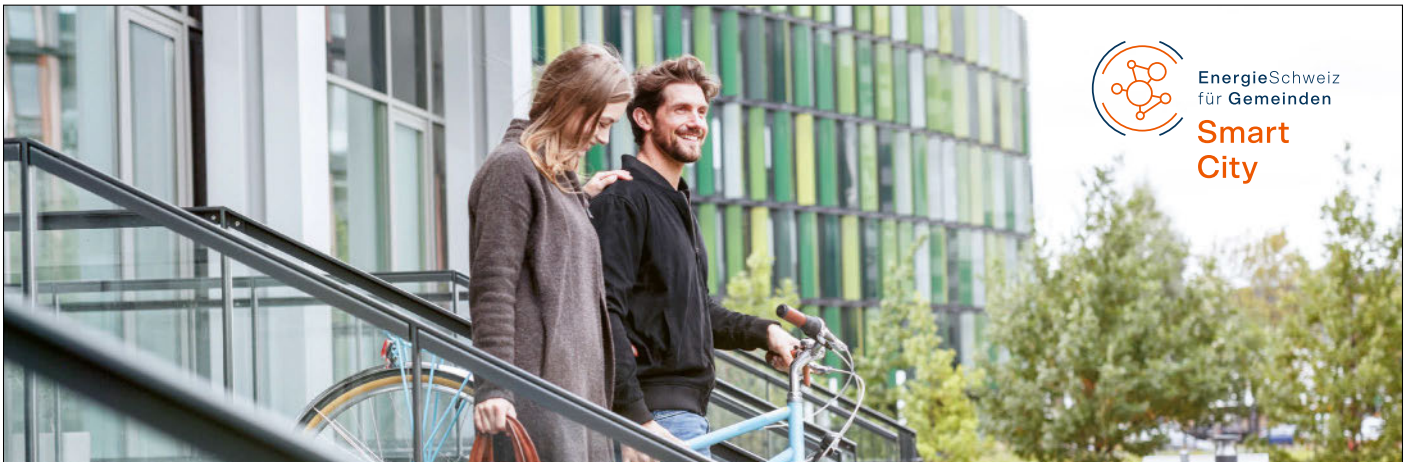
## Haben Sie klare Prozesse?

Unser kompetentes und erfahrenes Beraterteam analysiert Ihre Strukturen und Prozesse gesamtheitlich und unterstützt Sie dabei, diese weiter zu optimieren.

**Federas Beratung AG, [www.federas.ch](http://www.federas.ch)**

Mainaustrasse 30, Postfach, 8034 Zürich,  
Telefon +41 44 388 71 81, [info@federas.ch](mailto:info@federas.ch)  
Casinoplatz 2, 3011 Bern,  
Telefon +41 58 330 05 10, [info.bern@federas.ch](mailto:info.bern@federas.ch)  
Austrasse 26, 8371 Busswil,  
Telefon +41 58 330 05 20, [info@federas.ch](mailto:info@federas.ch)

**federas**  
für die öffentliche Hand



EnergieSchweiz  
für Gemeinden

**Smart  
City**

## 8. Nationale Smart City Tagung 2023

**Smart City – Lösungen auf allen Ebenen:  
Interkommunale Zusammenarbeit, Quartiere und lokale Projekte  
für nachhaltige und lebenswerte Städte**

**DONNERSTAG, 1. JUNI 2023**

Gland (VD), Théâtre de Grand-Champ  
Melden Sie sich jetzt bis zum 25. Mai 2023 an.

scannen für  
weitere Infos



 **energieschweiz**



# DIGITALISIERUNG AN SCHULEN & GEMEINDEN

Rund-um Service vom Schweizer Glasfaser Experten

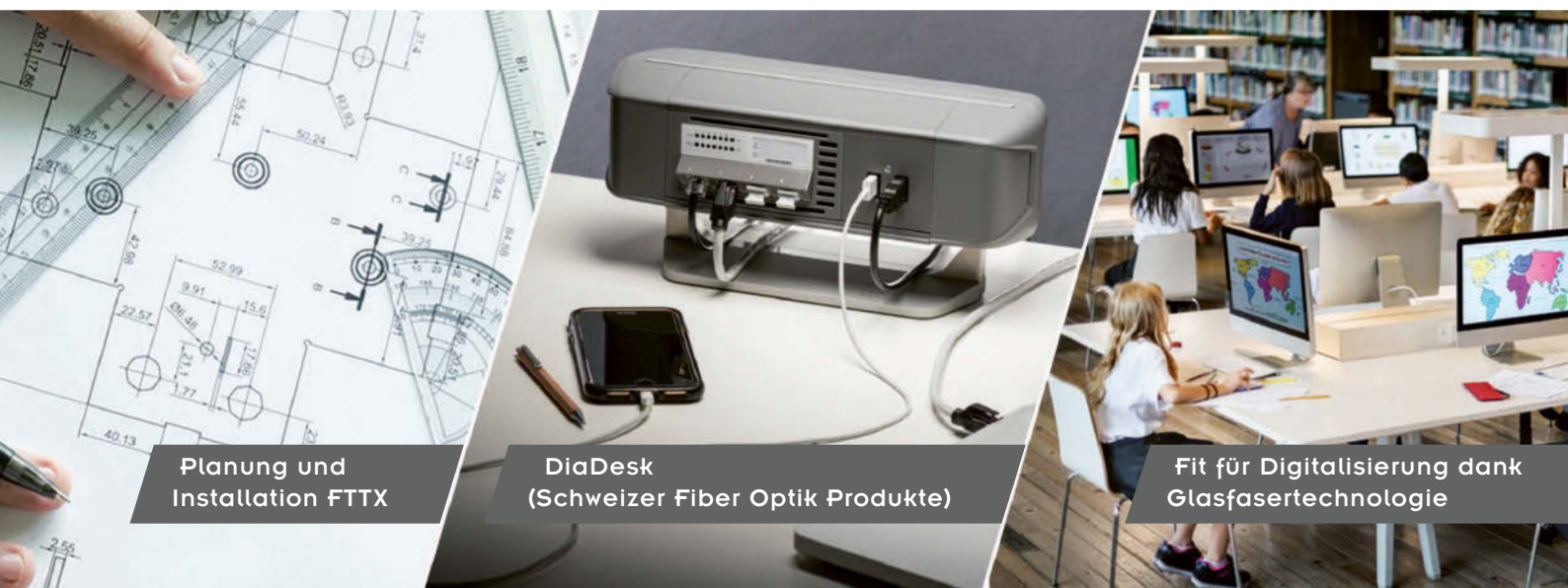
- Rüsten Sie sich für die voranschreitende Digitalisierung
- Planen Sie genügend Bandbreite für die Zukunft, nachrüsten ist kostenintensiver als vorsorgen
- Vermeiden Sie Daten-Flaschenhälse und erschliessen Sie WLAN bis mit zu 5GB dank Glasfaseranschluss
- DIAMOND SA TAF unterstützt Sie als Fiber Optik Experte in allen Projektschritten und berät Sie fachgerecht
- DIAMOND SA ist ein Unternehmen, das seit über 40 Jahren im Glasfasergeschäft tätig ist und über ein fundiertes Know-how verfügt



QR Code scannen  
und mehr erfahren!

**[www.diamond.ch](http://www.diamond.ch)**

DIAMOND SA | via dei Patrizi 5 | CH-6616 Losone | Tel. +41 58 307 45 45 | [info@diamond-fo.com](mailto:info@diamond-fo.com)



Planung und  
Installation FTTX

DiaDesk  
(Schweizer Fiber Optik Produkte)

Fit für Digitalisierung dank  
Glasfasertechnologie